

DENOMINACIÓ

MIRADOR DE LES MARTINES

REFERENCIA CADASTRAL

Pol 2

COORDENADES UTM:

X 420370 Y 4593345

NUM

N01

LOCALITZACIÓ

Al NO del terme, 08191-RUBÍ

PROPIETARI**US ACTUAL**

Forestal

DESCRIPCIÓ GENERAL / VALORACIÓ

Dalt de la serra de les Martines, al lloc conegut com la Creu de Conill, i a poca distància de les restes d'una torre medieval, hi ha un turó suau des d'on es pot contemplar una excel·lent vista del Vallès Occidental, destacant, en primer pla cap al nord-est, la ciutat de Terrassa i al fons el massís de Sant Llorenç del Munt. A l'est es pot veure Sabadell, Sant Quirze del Vallès i les Fonts de Terrassa; a l'oest Can Solà i Montserrat; i al sud, el nucli urbà de Rubí i el seu entorn natural (serres de Can Roig i Can Guilera,...), la serra de Collserola, el Garraf, etc. També es pot veure la resta de la comarca i part de la vall de la riera de les Arenes o de Rubí. La zona limita amb el terme municipal de Terrassa

ESTAT DE CONSERVACIÓ

Bo.

INTERÈS

Paisatgístic.

NOTÍCIES HISTÒRIQUES**BIBLIOGRAFIA**

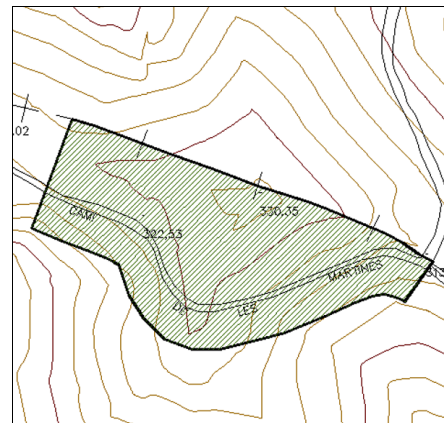
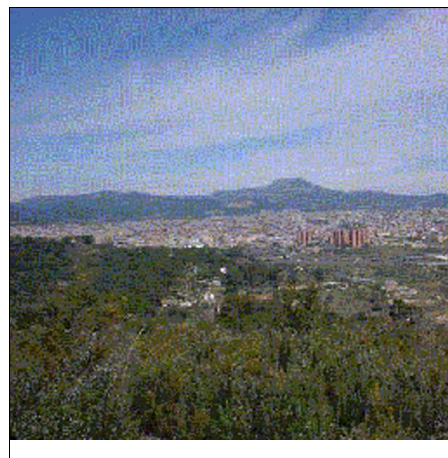
INVENTARI DE PATRIMONI CULTURAL LOCAL DE RUBÍ (2000). Ajuntament de Rubí. Diputació de Barcelona.

OBSERVACIONS

La zona està ocupada actualment per una coberta arbustiva baixa de brolla amb nombrosos plançons de pi, roure i alzina, que en el futur poden generar una zona coberta arbrada d'una certa alçada, modificant les condicions de visibilitat

PLANOL DE SITUACIÓ:

ESCALA: 1/4000

**DOCUMENTACIÓ FOTOGRAFICA**

DENOMINACIÓ

MIRADOR DE LES MARTINES

REFERENCIA CADASTRAL

Pol 2

COORDENADES UTM:

X 420370 Y 4593345

NUM

N01

NORMATIVA ESPECIFICA

CLASSIFICACIÓ DEL SÒL

No urbanitzable

PLANEJAMENT VIGENT

PGO RUBÍ 1986

QUALIFICACIÓ URBANÍSTICA

Sòl rústic protegit de valor agrícola, forestal i recursos naturals

TIPUS DE PROTECCIÓ EXISTENT

NUM INVENTARI GENERALITAT

NUM INVENTARI PATRIMONI LOCAL

134

TIPUS DE BE A PROTEGIR

Mirador

NIVELL DE PROTECCIÓ

Natural i paisatgística

CATEGORIA:

BEI-URBANISTICA

AFECTACIÓ

ENTORN DE PROTECCIÓ

INTERVENCIIONS NECESSÀRIES

Neteja de deixalles i senyalització

INTERVENCIIONS PROPOSADES

Col·locació de baranes i mobiliari per a facilitar l'observació panoràmica.

FORMES D'ACTUACIÓ PERMESES

Conservació del paisatge

USOS ADMESOS

Els previstos per al SNU excepte les edificacions i instal·lacions agràries, les activitats extractives, els moviments de terres i els anivellaments.

DENOMINACIÓ

BOSC DE CAN ROIG

REFERENCIA CADASTRAL**COORDENADES UTM:**

X 418450 Y 4596950

NUM

N02

LOCALITZACIÓ

Al NO del terme, 08191-RUBÍ

PLANOL DE SITUACIÓ:

ESCALA: s/e

PROPIETARI**US ACTUAL**

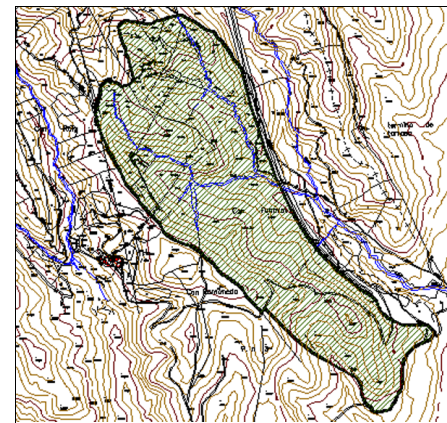
Forestal

DESCRIPCIÓ GENERAL / VALORACIÓ

Zona forestal situada al voltant de can Roig, formada bàsicament per pinedes de pi blanc. Dins aquest territori existeix una zona coneguda com "el gatossar", que constitueix un refugi per a la fauna, donades les dificultats per a endinsar-s'hi. Forma part d'una de les grans àrees d'interès per a la connectivitat ecològica, l'anomenada gran àrea de llevant, inclosa en el Corredor Biològic de Rubí. És una part fonamental del paisatge, com a darrera gran massa forestal que queda a la zona compresa entre les urbanitzacions de Can Bosc-Sant Muç i l'autopista E-9. Apareix com a fons a les vistes de l'entorn de la masia de can Roig des dels espais oberts de la vall del torrent de Sant Muç.

ESTAT DE CONSERVACIÓ**INTERÈS**

Paisatgístic.
Connectivitat ecològica.

**DOCUMENTACIÓ FOTOGRAFICA****NOTÍCIES HISTÒRIQUES**

El fenomen de les urbanitzacions al terme de Rubí, es va iniciar a la dècada de 1940 amb la instal·lació indiscriminada de les primeres autoconstruccions a l'entorn de Sant Muç i can Bosc. En un inici eren barraques precàries però més endavant van evolucionar cap a segones residències i, finalment, en molts casos, habitatge principal. A les dècades de 1960 i 1970 s'inicia una ocupació extensiva del territori a zones com can Mir, can Matarí (actualment Castellnou), can Solà, els Avets, o can Serrafossar, també en règim d'autoconstrucció però amb una major planificació i ordenació que les primeres urbanitzacions. La pressió social dels propietaris i les condicions d'il·legalitat d'aquestes construccions van fer que l'Ajuntament regularitzés i urbanitzés progressivament aquestes zones, restant, a hores d'ara, tan sols les urbanitzacions de can Bosc - Sant Muç per a la seva ordenació definitiva.

BIBLIOGRAFIA

BOSCH, R. (2001). "Determinació i diagnosi dels elements d'especial interès connector per a garantir la permeabilitat ecològica en el corredor biològic de Rubí". HUERTA, P (1995) "Estudi de sòl no urbanitzable en el terme municipal de Rubí". INVENTARI DE PATRIMONI CULTURAL LOCAL DE RUBÍ (2000). Ajuntament de Rubí. Diputació de Barcelona.

OBSERVACIONS

DENOMINACIÓ

BOSC DE CAN ROIG

REFERENCIA CADASTRAL

COORDENADES UTM:

X 418450 Y 4596950

NUM

N02

NORMATIVA ESPECIFICA

CLASSIFICACIÓ DEL SÒL

No urbanitzable

PLANEJAMENT VIGENT

PGO RUBÍ 1986

QUALIFICACIÓ URBANÍSTICA

Sòl rústic protegit de valor
ecològic i paisatgístic

TIPUS DE PROTECCIÓ EXISTENT

NUM INVENTARI GENERALITAT

NUM INVENTARI PATRIMONI LOCAL

98

TIPUS DE BE A PROTEGIR

Paratge

NIVELL DE PROTECCIÓ

Natural i paisatgística

CATEGORIA:

BEI-URBANISTICA

AFECTACIÓ

ENTORN DE PROTECCIÓ

INTERVENCIIONS NECESSÀRIES

Neteja de deixalles i senyalització

INTERVENCIIONS PROPOSADES

Establiment de les mesures de protecció enfront dels incendis forestals

FORMES D'ACTUACIÓ PERMESES

Conservació del paisatge

USOS ADMESOS

Els previstos per al SNU excepte els habitatges.

DENOMINACIÓ

PLATANEDA I FONTS DE CAN ROIG

REFERENCIA CADASTRAL

Pol 24

COORDENADES UTM:

X 418165 Y 4597606

NUM

N03

LOCALITZACIÓ

Can Roig

PROPIETARI

Josep Roig Junyent c/ de la Rutlla, 11 TERRASSA

US ACTUAL

Forestal

DESCRIPCIÓ GENERAL / VALORACIÓ

Prop de can Roig i del torrent de Sant Muç i sota un conjunt d'enormes plàtans (*Platanus* sp.) hi ha dues fonts molt conegudes: la de l'Avellana (restaurada l'any 1891) i la de la Mare de Déu del Carme (que té una imatge de la verge feta amb rajoles), amb una taula i bancs de pedra. El conjunt rememora un ambient propi de l'espai rural, el de les fonts amb arbredes que aixoplugaven determinades celebracions.

ESTAT DE CONSERVACIÓ

Bó. Les fonts i el mobiliari es troba actualment totalment coberts per la vegetació. Les fonts fa anys que no ragen.

INTERÈS

Paisatgístic.
Històric.
Social.

NOTÍCIES HISTÒRIQUES

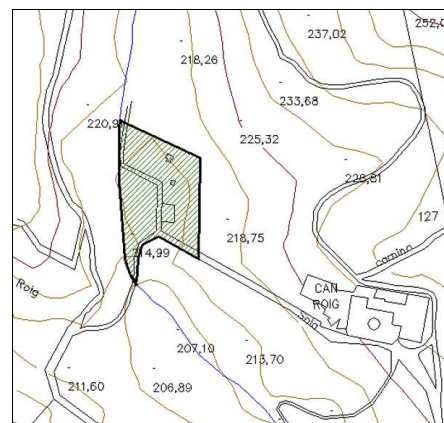
A l'ombra de l'arbreda se celebraven antigament menjars i berenars, aprofitant l'aigua de les fonts.

BIBLIOGRAFIA

BOSCH, R. et alii (2002). "El Rubí natural i rural del segle XXI". Exposició i CD. Centre d'Estudis i Protecció de la Natura. Rubí.

OBSERVACIONS**PLANOL DE SITUACIÓ:**

ESCALA: 1/4000

**DOCUMENTACIÓ FOTOGRAFICA**

DENOMINACIÓ

PLATANEDA I FONTS DE CAN ROIG

REFERENCIA CADASTRAL

Pol 24

COORDENADES UTM:

X 418165 Y 4597606

NUM

N03

NORMATIVA ESPECIFICA

CLASSIFICACIÓ DEL SÒL

No urbanitzable

PLANEJAMENT VIGENT

PGO RUBÍ 1986

QUALIFICACIÓ URBANÍSTICA

Sòl rústic protegit de valor ecològic i paisatgístic

TIPUS DE PROTECCIÓ EXISTENT

NUM INVENTARI GENERALITAT

NUM INVENTARI PATRIMONI LOCAL

252

TIPUS DE BE A PROTEGIR

Arbreda

NIVELL DE PROTECCIÓ

Natural i paisatgística

CATEGORIA:

BEI-URBANISTICA

AFECTACIÓ

ENTORN DE PROTECCIÓ

INTERVENCIIONS NECESSÀRIES

Neteja de deixalles i senyalització

INTERVENCIIONS PROPOSADES

Recuperació de la zona per a l'ús públic mitjançant la neteja i desbrossada de l'espai central i la restauració del mobiliari i de les fonts. Senyalització d'itineraris per accedir.

FORMES D'ACTUACIÓ PERMESES

Restitució tipològica del paisatge

USOS ADMESOS

Els previstos per al SNU excepte els habitatges.

DENOMINACIÓ

ROUREDA DE CAN TAPIS

REFERENCIA CADASTRAL**COORDENADES UTM:**

X 417.260 Y 4.596.7

NUM

N04

LOCALITZACIÓ

Can Tapis

PROPIETARI**US ACTUAL**

Forestal

DESCRIPCIÓ GENERAL / VALORACIÓ

Zona boscosa on predominen dels roures, la més important de tot el terme de Rubí, situada a les rodalies de la masia de can Tapis, prop de la urbanització de can Bosc. Forma part de l'anomenat Corredor Verd de Can Tapis, franja d'espai lliure que separa les dues grans àrees urbanitzades del nord de Rubí i que serveix per mantenir la connectivitat ecològica entre els espais naturals de llevant i de ponent del municipi. Juntament amb la pineda de Can Bosc forma part de la gran massa forestal que separa les urbanitzacions de Can Bosc i Can Mir, una de les darreres que resten a la vall del torrent de Xercavins. Un dels itineraris locals de natura i excursionisme, el de Sant Muç, hi passa molt a prop.

ESTAT DE CONSERVACIÓ

Bo

INTERÈS

Botànic.
Paisatgístic.

NOTÍCIES HISTÒRIQUES**BIBLIOGRAFIA**

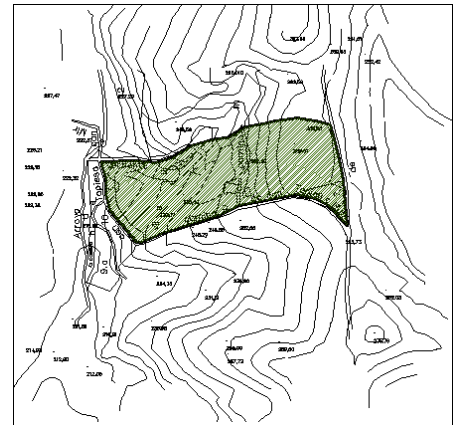
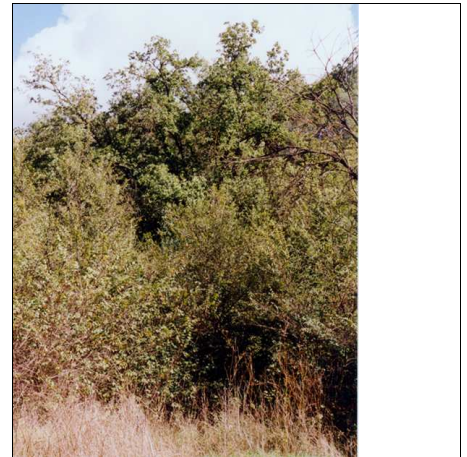
BOSCH, R. et alii (2002). "El Rubí natural i rural del segle XXI". Exposició i CD. Centre d'Estudis i Protecció de la Natura. Rubí.

OBSERVACIONS

S'hi troben els tres tipus de roures del municipi: el roure martinenc (*Quercus humilis*), el roure de fulla petita (*Quercus faginea* subsp. *faginea*), i el roure cerrioide (*Quercus faginea* subsp. *cerrioides*).

PLANOL DE SITUACIÓ:

ESCALA: 1/10.000

**DOCUMENTACIÓ FOTOGRAFICA**

DENOMINACIÓ

ROUREDA DE CAN TAPIS

REFERENCIA CADASTRAL

COORDENADES UTM:

X 417.260 Y 4.596.7

NUM

N04

NORMATIVA ESPECIFICA

CLASSIFICACIÓ DEL SÒL

No urbanitzable

PLANEJAMENT VIGENT

PGO RUBÍ 1986

QUALIFICACIÓ URBANÍSTICA

Sòl rústic protegit de valor agrícola, forestal i recursos naturals

TIPUS DE PROTECCIÓ EXISTENT

NUM INVENTARI GENERALITAT

NUM INVENTARI PATRIMONI LOCAL

251

TIPUS DE BE A PROTEGIR

Arbreda

NIVELL DE PROTECCIÓ

Natural i paisatgística

CATEGORIA:

BEI-URBANISTICA

AFECTACIÓ

ENTORN DE PROTECCIÓ

INTERVENCIONS NECESSÀRIES

Neteja de deixalles i senyalització

INTERVENCIONS PROPOSADES

FORMES D'ACTUACIÓ PERMESES

Conservació del paisatge

USOS ADMESOS

Els previstos per al SNU excepte les edificacions i instal·lacions agràries, les activitats extractives, els moviments de terres i els anivellaments.

DENOMINACIÓ

PINEDA DE CAN BOSC

REFERENCIA CADASTRAL**COORDENADES UTM:**

X 420255 Y 4594450

NUM

N05

LOCALITZACIÓ

A l'O del nucli urbà, 08191-RUBÍ

PROPIETARI

Maria Peña Álvaro, Pge. Massaguer, 11 baixos, BARCELONA i altres

US ACTUAL

Forestal

DESCRIPCIÓ GENERAL / VALORACIÓ

Zona forestal situada a l'antiga finca de can Bosc, formada bàsicament per pinedes de pi blanc (*Pinus halepensis*), envoltada per urbanitzacions semi-intensives. Forma part de l'anomenat Corredor Verd de Can Tapis, franja d'espai lliure que separa les dues grans àrees urbanitzades del nord de Rubí i que serveix per mantenir la connectivitat ecològica entre els espais naturals de llevant i de ponent del municipi. Juntament amb la roureda de Can Tapis forma part de la gran massa forestal que separa les urbanitzacions de Can Bosc i Can Mir, una de les darreres que resten a la vall del torrent de Xercavins. Un dels itineraris locals de natura i excursionisme, el de Sant Muç, hi passa molt a prop.

ESTAT DE CONSERVACIÓ

La presència de les urbanitzacions properes fa que hi hagi gran quantitat d'espècies al·lòctones.

INTERÈS

Paisatgístic.
Connectivitat ecològica.

NOTÍCIES HISTÒRIQUES**BIBLIOGRAFIA**

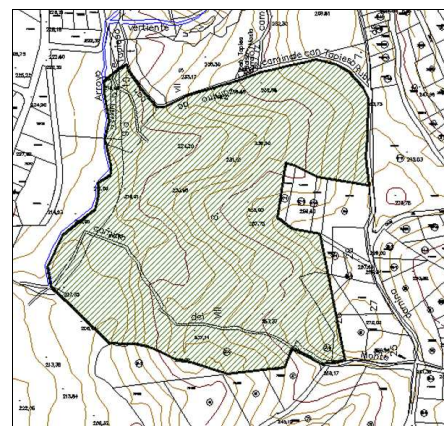
BOSCH, R. (2001). "Determinació i diagnosi dels elements d'especial interès connector per a garantir la permeabilitat ecològica en el corredor biològic de Rubí". HUERTA, P (1995) "Estudi de sòl no urbanitzable en el terme municipal de Rubí". INVENTARI DE PATRIMONI CULTURAL LOCAL DE RUBÍ (2000). Ajuntament de Rubí. Diputació de Barcelona.

OBSERVACIONS

Es tracta d'un bosc relativament antic, el qual comença a estar ben format, amb la presència d'altres espècies en els llocs que han quedat lliures i, especialment, al fons de torrents i torrentons: alzines, roures, àlbers,...

PLANOL DE SITUACIÓ:

ESCALA: 1/10000

**DOCUMENTACIÓ FOTOGRAFICA**

DENOMINACIÓ

PINEDA DE CAN BOSC

REFERENCIA CADASTRAL

COORDENADES UTM:

X 420255 Y 4594450

NUM

N05

NORMATIVA ESPECIFICA

CLASSIFICACIÓ DEL SÒL

No urbanitzable

PLANEJAMENT VIGENT

PGO RUBÍ 1986

QUALIFICACIÓ URBANÍSTICA

Sòl rústic protegit de valor agrícola, forestal i recursos naturals

TIPUS DE PROTECCIÓ EXISTENT

NUM INVENTARI GENERALITAT

NUM INVENTARI PATRIMONI LOCAL

131

TIPUS DE BE A PROTEGIR

Paratge

NIVELL DE PROTECCIÓ

Natural i paisatgística

CATEGORIA:

BEI-URBANISTICA

AFECTACIÓ

ENTORN DE PROTECCIÓ

INTERVENCIIONS NECESSÀRIES

Neteja de deixalles i senyalització

INTERVENCIIONS PROPOSADES

Establiment de les mesures de protecció enfront dels incendis forestals

FORMES D'ACTUACIÓ PERMESES

Conservació del paisatge

USOS ADMESOS

Els previstos per al SNU excepte les edificacions i instal·lacions agràries, les activitats extractives, els moviments de terres i els anivellaments.

DENOMINACIÓ

AVELLANOSA DEL TORRENT DE SANT MUÇ O DE CAN ROIG

REFERENCIA CADASTRAL

Pol 24

COORDENADES UTM:

X 418350 Y 4596590

NUM

N06

LOCALITZACIÓ

Prop de l'ermita de Sant Muç. 08191-RUBÍ

PROPIETARI

Família Ramoneda. Camí de Sant Muç, s/n, 08191-RUBÍ

US ACTUAL

Forestal.

DESCRIPCIÓ GENERAL / VALORACIÓ

Comunitat vegetal que es troba a les fondalades ombrívols del torrent de can Guiera - Sant Muç - can Ramoneda - can Roig, on es desenvolupa bé des de la serra de les Martines fins gairebé l'ermita de Sant Muç. Encara que a tot el torrent es van trobant exemplars aïllats d'avellaner (*Corylus avellana*), en aquest tram formen un bosc dominat per aquesta espècie. El torrent de Sant Muç constitueix un important corredor fluvial, i forma part d'una de les grans àrees d'interès per a la connectivitat ecològica, l'anomenada gran àrea de llevant, inclosa en el Corredor Biològic de Rubí. L'avellanosa no és pràcticament visible des de fora de la llera del torrent, però en endinsar-s'hi l'ambient tancat i ombrívol crea una forta sensació d'aïllament i solitud.

ESTAT DE CONSERVACIÓ

Bo.

INTERÈSBotànic.
Connectivitat ecològica**NOTÍCIES HISTÒRIQUES****BIBLIOGRAFIA**

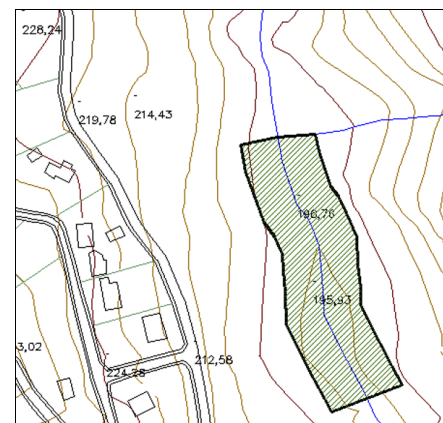
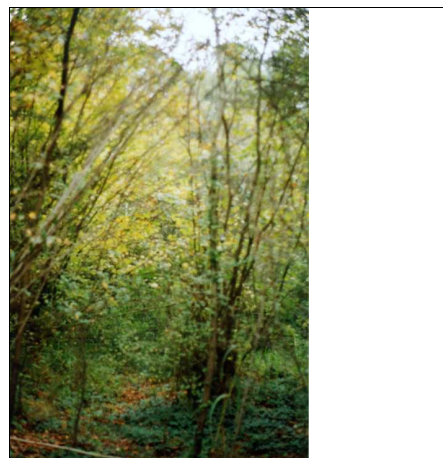
Inventari de Patrimoni Cultural Local de Rubí. Ajuntament de Rubí. Diputació de Barcelona (2000) BOSCH, R. et alii (2002). "El Rubí natural i rural del segle XXI". Exposició i CD. Centre d'Estudis i Protecció de la Natura. Rubí.

OBSERVACIONS

L'avellanosa és típica de llocs ombrívols i plujosos de mitja muntanya, encara que també es pot trobar en llocs humits de terra baixa. La seva presència a Rubí sembla endèmica, constituint una de les comunitats vegetals més interessants del municipi. Aquesta formació vegetal fa també de refugi, hàbitat, i lloc de pas per a molts animals, com l'oriol (*Oriolus oriolus*), l'erigó

PLANOL DE SITUACIÓ:

ESCALA: 1/4000

**DOCUMENTACIÓ FOTOGRAFICA**

DENOMINACIÓ

AVELLANOSA DEL TORRENT DE SANT MUÇ O DE CAN ROIG

REFERENCIA CADASTRAL

Pol 24

COORDENADES UTM:

X 418350 Y 4596590

NUM

N06

NORMATIVA ESPECIFICA

CLASSIFICACIÓ DEL SÒL

No urbanitzable

PLANEJAMENT VIGENT

PGO RUBÍ 1986

QUALIFICACIÓ URBANÍSTICA

Sòl rústic protegit de valor agrícola, forestal i recursos naturals/Sòl rústic protegit de valor ecològic i paisatgístic

TIPUS DE PROTECCIÓ EXISTENT

NUM INVENTARI GENERALITAT

NUM INVENTARI PATRIMONI LOCAL

39

TIPUS DE BE A PROTEGIR

Paratge

NIVELL DE PROTECCIÓ

Natural i paisatgística

CATEGORIA:

BEI-URBANISTICA

AFECTACIÓ

ENTORN DE PROTECCIÓ

INTERVENCIIONS NECESSÀRIES

Neteja de deixalles i senyalització

INTERVENCIIONS PROPOSADES

Evitar qualsevol tipus d'abocament a la llera

FORMES D'ACTUACIÓ PERMESES

Conservació del paisatge

USOS ADMESOS

Els previstos per al SNU excepte les edificacions i instal·lacions agràries, els habitatges, les activitats extractives, els moviments de terres i els anivellaments.

DENOMINACIÓ

ARBREDA DE SANT MUÇ

REFERENCIA CADASTRAL

Pol 24

COORDENADES UTM:

X 418.450 Y 4.595.9

NUM

N07

LOCALITZACIÓ

Sant Muç

PROPIETARI

US ACTUAL

Lúdic.

DESCRIPCIÓ GENERAL / VALORACIÓ

Conjunt de grans alzines i roures (*Quercus* sp.) centenaris situats a l'entorn de l'ermita de Sant Muç. Aquesta arbreda, conjuntament amb la vegetació que ressegueix el torrent de Sant Muç, arrecera el recinte format per l'ermita i la masoveria, aïllant-lo de les urbanitzacions que ocupen tot el marge dret del curs fluvial. Un dels itineraris locals de natura i excursionisme, el de Sant Muç, hi passa molt a prop.

ESTAT DE CONSERVACIÓ

L'accés de persones i vehicles a les seves proximitats està provocant la degradació de l'arbreda, amb alguns arbres descalçats, malalties, paràsits, etc

INTERÈS

Botànic.
Simbòlic

NOTICIES HISTORIQUES

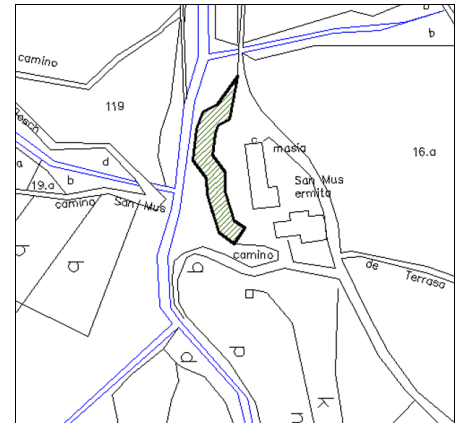
BIBLIOGRAFIA

BOSCH, R. et alii (2002). "El Rubí natural i rural del segle XXI". Exposició i CD. Centre d'Estudis i Protecció de la Natura. Rubí.

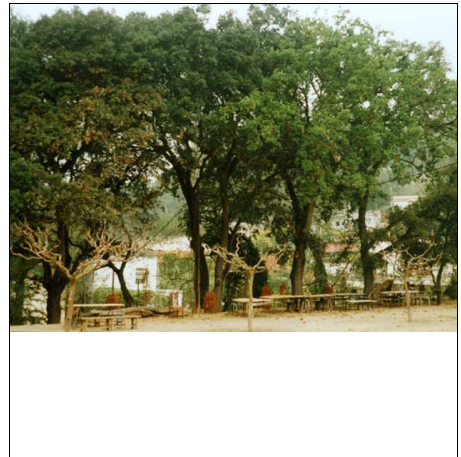
OBSERVACIONS

PLANOL DE SITUACIÓ:

ESCALA: 1/4000



DOCUMENTACIÓ FOTOGRAFICA



DENOMINACIÓ

ARBREDA DE SANT MUÇ

REFERENCIA CADASTRAL

Pol 24

COORDENADES UTM:

X 418.450 Y 4.595.9

NUM

N07

NORMATIVA ESPECIFICA

CLASSIFICACIÓ DEL SÒL

No urbanitzable

PLANEJAMENT VIGENT

PGO RUBÍ 1986

QUALIFICACIÓ URBANÍSTICA

Sòl rústic protegit de valor agrícola, forestal i recursos naturals

TIPUS DE PROTECCIÓ EXISTENT

NUM INVENTARI GENERALITAT

NUM INVENTARI PATRIMONI LOCAL

240

TIPUS DE BE A PROTEGIR

Arbreda

NIVELL DE PROTECCIÓ

Natural i paisatgística

CATEGORIA:

BEI-URBANISTICA

AFECTACIÓ

ENTORN DE PROTECCIÓ

INTERVENCIIONS NECESSÀRIES

Col·locació de proteccions a la base dels arbres per evitar el trepig i l'accés de vehicles. Neteja de deixalles i senyalització. Restauració i recuperació de la salut dels arbres. Mesures de correcció de la degradació del sòl i dels arbres

INTERVENCIIONS PROPOSADES

Recuperació de l'espai per a l'ús públic mitjançant l'ordenació de l'espai central i la col·locació del mobiliari adient.

FORMES D'ACTUACIÓ PERMESES

Restauració del paisatge

USOS ADMESOS

Els previstos per al SNU excepte les edificacions i instal·lacions agràries, les activitats extractives, els moviments de terres i els anivellaments.

DENOMINACIÓ

ALZINA DE CAN ROSÉS

REFERENCIA CADASTRAL

COORDENADES UTM:

X 419.745 Y 4.595.6

NUM

N08

LOCALITZACIÓ

Carretera de Terrassa. 08191-RUBÍ

PROPIETARI

US ACTUAL

Simbòlic

DESCRIPCIÓ GENERAL / VALORACIÓ

Darrera de la casa, a les feixes superiors dels camps es troba aquest exemplar centenari d'alzina (*Quercus ilex*), el més monumental de Rubí, ple de valor simbòlic per als seus propietaris. Està envoltant de vegetació molt esclarissada i d'altres arbres d'inferior port, així com d'unes quantes unitats de la mateixa espècie, segurament filles d'aquest arbre, oferint un conjunt interessant. La soca té 3'10 metres de diàmetre.

ESTAT DE CONSERVACIÓ

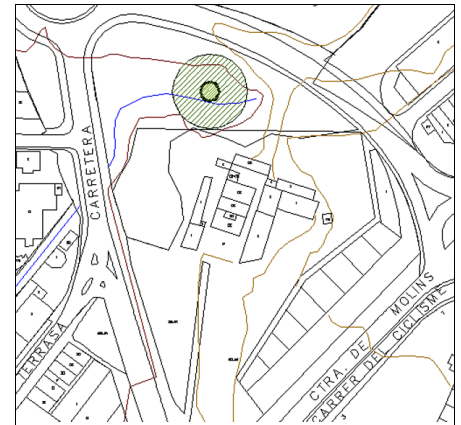
Bo

INTERÈS

Botànic.
Simbòlic.

PLANOL DE SITUACIÓ:

ESCALA: 1/4000



DOCUMENTACIÓ FOTOGRAFICA



NOTÍCIES HISTÓRIQUES

No es té constància alguna sobre el moment de la seva plantació, encara que els seus propietaris tenen la idea de que té més de 300 anys d'antiguitat. Existeixen uns versos de començament del segle XX fets per un amic de la casa que es transcriuen a continuació: "A Rubí, una impressió i un record. / Via anant a Sabadell o Terrassa/ Hi ha una casa bella de pagès/ Que el que s'hi pot estar un dia/ Molt li pesa el no estar-hi més// De tot lo que es veu a fora/ Lo preferent és l'alzina/ Que hasta son amo bo i distrés/ Per gosar de sa sombra s'hi arrima/ / Ja prou sap que ne lo voltant/ no n'hi ha cap més com ella/ que l'aventatgi a ésser gran/ ni que la guanyi a ésser vella// Per aixó en té tanta ufana,/ però lo que s'estima més,/ és poguer ser la guardiana / de la casa d'en Rosés.// Al notar que dels que passen la miren i admiren tant/ de contenta s'embadoca / que es descuida de fer aglans / Veient el motiu de no fruitar / son amo ja li perdona la falta / i de prop sols i ben contents / diu tens raó (no n'hi ha d'altra).// Rosés, conserva l'alzina, / que sia de la casa senyera, / i que la mires sempre, aumentar / sempre, de la mateixa manera. // Aixó ho prega un bon amic / Que vas conquistar un dia / I ell mai prega per ningú / Que no sia de valia./ Firma il·legible / Can Rosés / 28 de març de 1916 "

BIBLIOGRAFIA

BOSCH, R. et alii (2002). "El Rubí natural i rural del segle XXI". Exposició i CD. Centre d'Estudis i Protecció de la Natura. Rubí.
INVENTARI DE PATRIMONI CULTURAL LOCAL DE RUBÍ (2000). Ajuntament de Rubí. Diputació de Barcelona.

OBSERVACIONS

DENOMINACIÓ

ALZINA DE CAN ROSÉS

REFERENCIA CADASTRAL

COORDENADES UTM:

X 419.745 Y 4.595.6

NUM

N08

NORMATIVA ESPECIFICA

CLASSIFICACIÓ DEL SÒL

Urbà

PLANEJAMENT VIGENT

PGO RUBÍ 1986

QUALIFICACIÓ URBANÍSTICA

Zona Verda

TIPUS DE PROTECCIÓ EXISTENT

NUM INVENTARI GENERALITAT

NUM INVENTARI PATRIMONI LOCAL

192

TIPUS DE BE A PROTEGIR

Arbre

NIVELL DE PROTECCIÓ

Natural i paisatgística

CATEGORIA:

BEI-URBANISTICA

AFECTACIÓ

ENTORN DE PROTECCIÓ

INTERVENCIIONS NECESSÀRIES

Senyalització

INTERVENCIIONS PROPOSADES

FORMES D'ACTUACIÓ PERMESES

Conservació del paisatge

USOS ADMESOS

DENOMINACIÓ

MIRADOR DEL ROSSELL

REFERENCIA CADASTRAL

Pol 5

COORDENADES UTM:

X 420.760 Y 4.595.4

NUM

N09

LOCALITZACIÓ

Dalt del turó del Rossell 08191- RUBÍ

PROPIETARI

Ajuntament de Rubí. Pl. Pere Aguilera, 1. 08191-RUBÍ

US ACTUAL**DESCRIPCIÓ GENERAL / VALORACIÓ**

Dalt del turó del Rossell es té una vista privilegiada del nucli urbà de Rubí, així com de l'entorn immediat i, en darrer terme, de bona part de la comarca. També es té una bona visió de Montserrat, de Collserola i de Sant Llorenç del Munt.

ESTAT DE CONSERVACIÓ

A l'entorn proper del turó hi ha els dipòsits d'aigua de Rubí i la torre d'una línia elèctrica d'alta tensió que degraden molt la zona.

INTERÈS

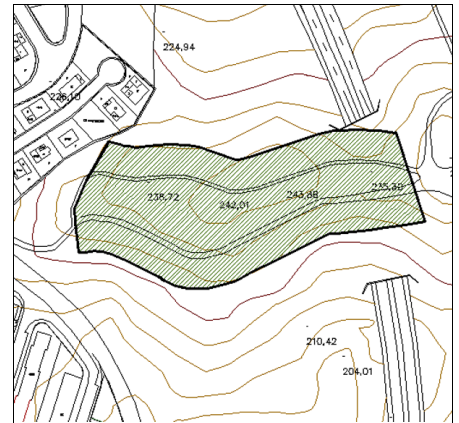
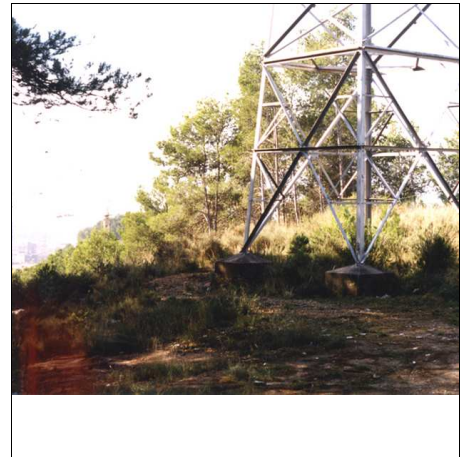
Paisatgístic.

NOTICIES HISTORIQUES**BIBLIOGRAFIA**

INVENTARI DE PATRIMONI CULTURAL LOCAL DE RUBÍ (2000). Ajuntament de Rubí. Diputació de Barcelona.

OBSERVACIONS**PLANOL DE SITUACIÓ:**

ESCALA: 1/4000

**DOCUMENTACIÓ FOTOGRAFICA**

DENOMINACIÓ

MIRADOR DEL ROSSELL

REFERENCIA CADASTRAL

Pol 5

COORDENADES UTM:

X 420.760 Y 4.595.4

NUM

N09

NORMATIVA ESPECIFICA

CLASSIFICACIÓ DEL SÒL

No urbanitzable

PLANEJAMENT VIGENT

PGO RUBÍ 1986

QUALIFICACIÓ URBANÍSTICA

TIPUS DE PROTECCIÓ EXISTENT

NUM INVENTARI GENERALITAT

NUM INVENTARI PATRIMONI LOCAL

224

TIPUS DE BE A PROTEGIR

Mirador

NIVELL DE PROTECCIÓ

Natural i paisatgística

CATEGORIA:

BEI-URBANISTICA

AFECTACIÓ

ENTORN DE PROTECCIÓ

INTERVENCIIONS NECESSÀRIES

Neteja de deixalles i senyalització

INTERVENCIIONS PROPOSADES

Col·locació de baranes i mobiliari per a facilitar l'observació panoràmica.

FORMES D'ACTUACIÓ PERMESES

Conservació del paisatge

USOS ADMESOS

DENOMINACIÓ

BOSC DE CAN FELIU

REFERENCIA CADASTRAL

Pol 27

COORDENADES UTM:

X 417.815 Y 4.595.0

NUM

N10

LOCALITZACIÓ

A l'O del nucli urbà, 08191-RUBÍ

PROPIETARI

Jordi Xercavins. Can Xercavins. 08191-RUBÍ

US ACTUAL

Forestal

DESCRIPCIÓ GENERAL / VALORACIÓ

Al territori limítrof entre les propietats de can Feliu i can Xercavins es troba aquesta formació boscosa pertanyent a la masia de can Feliu. Es tracta d'una pineda de pi blanc (*Pinus halepensis*) amb algun pi pinyer (*Pinus pinea*). A les parts més frondoses hi abunden més les alzines i roures, constituint un retall residual d'alzinar litoral amb roures (*Quercetum ilicis galloprovinciale subsp. cerrioidetosum*), molt escassos al municipi. Constitueix un component fonamental del paisatge del Pla de Dormet, la plana agrícola de can Xercavins i can Ramoneda. Hi ha una vista panoràmica especialment bona des de l'antiga carretera d'Ullastrell, que va de Rubí a les urbanitzacions. Un dels itineraris locals de natura i excursionisme, el de Sant Muç, passa molt a prop.

ESTAT DE CONSERVACIÓ

Es tracta d'un retall de bosc ben constituït, amb un sotabosc amb nombroses espècies arbustives i herbàcies pròpies de l'alzinar. El roure de can Feliu es conserva en un bon estat donat gràcies a que es manté l'entorn.

INTERÈS

Naturalístic.
Paisatgístic.

NOTÍCIES HISTÒRIQUES**BIBLIOGRAFIA**

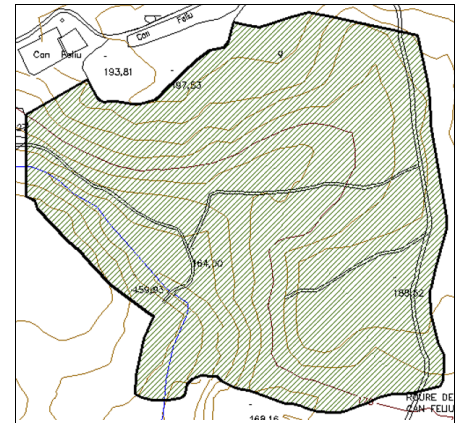
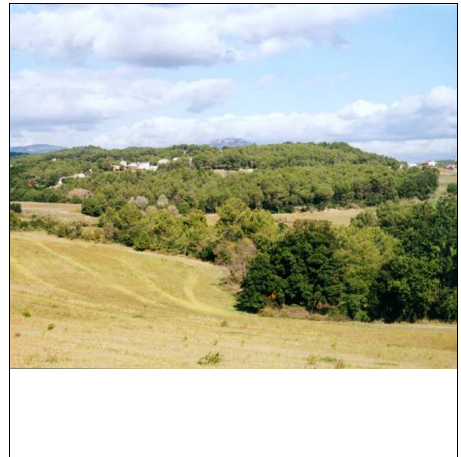
HUERTA, P. (1995). Estudi de sòl no urbanitzable en el terme municipal de Rubí. INVENTARI DE PATRIMONI CULTURAL LOCAL DE RUBÍ (2000). Ajuntament de Rubí. Diputació de Barcelona.

OBSERVACIONS

En un extrem del bosc destaca l'impressionant roure de can Feliu, potser el més gran de Rubí.

PLANOL DE SITUACIÓ:

ESCALA: 1/5000

**DOCUMENTACIÓ FOTOGRAFICA**

DENOMINACIÓ

BOSC DE CAN FELIU

REFERENCIA CADASTRAL

Pol 27

COORDENADES UTM:

X 417.815 Y 4.595.0

natural

NUM

N10

NORMATIVA ESPECIFICA

CLASSIFICACIÓ DEL SÒL

No urbanitzable

PLANEJAMENT VIGENT

PGO RUBÍ 1986

QUALIFICACIÓ URBANÍSTICA

Sòl rústic protegit de valor agrícola, forestal i recursos naturals

TIPUS DE PROTECCIÓ EXISTENT

NUM INVENTARI GENERALITAT

NUM INVENTARI PATRIMONI LOCAL

164

TIPUS DE BE A PROTEGIR

Paratge

NIVELL DE PROTECCIÓ

Natural i paisatgística

CATEGORIA:

BEI-URBANISTICA

AFECTACIÓ

ENTORN DE PROTECCIÓ

INTERVENCIIONS NECESSÀRIES

Neteja de deixalles i senyalització

INTERVENCIIONS PROPOSADES

Establiment de les mesures de protecció contra els incendis forestals.

FORMES D'ACTUACIÓ PERMESES

Conservació del paisatge

USOS ADMESOS

Els previstos per al SNU excepte les edificacions i instal·lacions agràries, les activitats extractives, els moviments de terres i els anivellaments.

DENOMINACIÓ

ROURE DE CAN FELIU

REFERENCIA CADASTRAL

Pol 27

COORDENADES UTM:

X 417.940 Y 4.594.9

NUM

N11

LOCALITZACIÓ

Can Feliu

PROPIETARI

US ACTUAL

Forestal

DESCRIPCIÓ GENERAL / VALORACIÓ

Exemplar de roure (*Quercus* sp.), el més gran del terme municipal després del de ca n'Oriol, situat en un dels extrems del bosc de can Feliu, al costat del camí de can Feliu a can Xercavins.

ESTAT DE CONSERVACIÓ

Bo

INTERÈS

Botànic.
Simbòlic

NOTICIES HISTORIQVES

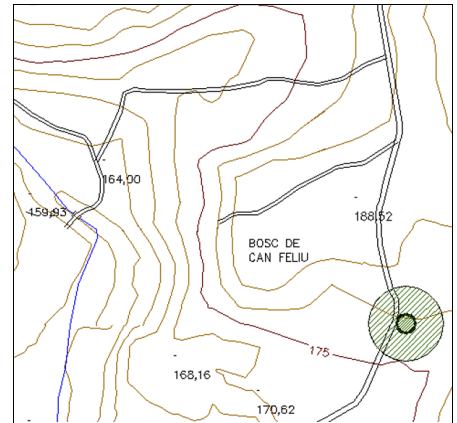
BIBLIOGRAFIA

BOSCH, R. et alii (2002). "El Rubí natural i rural del segle XXI". Exposició i CD. Centre d'Estudis i Protecció de la Natura. Rubí.

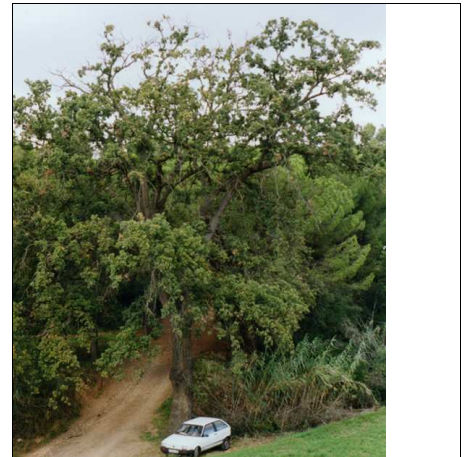
OBSERVACIONS

PLANOL DE SITUACIÓ:

ESCALA: 1/4000



DOCUMENTACIÓ FOTOGRAFICA



DENOMINACIÓ

ROURE DE CAN FELIU

REFERENCIA CADASTRAL

Pol 27

COORDENADES UTM:

X 417.940 Y 4.594.9

NUM

N11

NORMATIVA ESPECIFICA

CLASSIFICACIÓ DEL SÒL

No urbanitzable

PLANEJAMENT VIGENT

PGO RUBÍ 1986

QUALIFICACIÓ URBANÍSTICA

Sòl rústic protegit de valor agrícola, forestal i recursos naturals

TIPUS DE PROTECCIÓ EXISTENT

NUM INVENTARI GENERALITAT

NUM INVENTARI PATRIMONI LOCAL

239

TIPUS DE BE A PROTEGIR

Arbre

NIVELL DE PROTECCIÓ

Natural i paisatgística

CATEGORIA:

BEI-URBANISTICA

AFECTACIÓ

ENTORN DE PROTECCIÓ

INTERVENCIONS NECESSÀRIES

Neteja de deixalles i la senyalització

INTERVENCIONS PROPOSADES

FORMES D'ACTUACIÓ PERMESES

Conservació del paisatge

USOS ADMESOS

Els previstos per al SNU excepte les edificacions i instal·lacions agràries, les activitats extractives, els moviments de terres i els anivellaments.

DENOMINACIÓ

ALZINA DE CAN PI DE LA SERRA

REFERENCIA CADASTRAL

Pol 18

COORDENADES UTM:

X 416.625 Y 4.594.7

NUM

N12

LOCALITZACIÓ

Can Pi de la Serra

PROPIETARI

US ACTUAL

Forestal

DESCRIPCIÓ GENERAL / VALORACIÓ

Arbre situat al costat de la masia de can Pi de la Serra, a pocs metres a la banda de llevant. Es tracta d'una de les alzines (*Quercus ilex*) més velles i grosses de Rubí, que destaca per la seva forma arrodonida, fruit de les podes.

ESTAT DE CONSERVACIÓ

Bo.

INTERÈS

Botànic.
Simbòlic.

NOTICIES HISTORIQVES

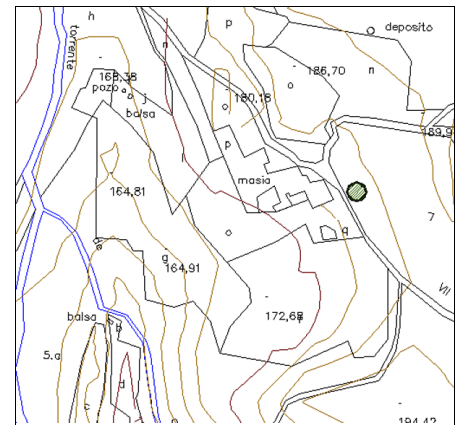
BIBLIOGRAFIA

BOSCH, R. et alii (2002). "El Rubí natural i rural del segle XXI". Exposició i CD. Centre d'Estudis i Protecció de la Natura. Rubí.

OBSERVACIONS

PLANOL DE SITUACIÓ:

ESCALA: 1/4000



DOCUMENTACIÓ FOTOGRAFICA



DENOMINACIÓ

ALZINA DE CAN PI DE LA SERRA

REFERENCIA CADASTRAL

Pol 18

COORDENADES UTM:

X 416.625 Y 4.594.7

NUM

N12

NORMATIVA ESPECIFICA

CLASSIFICACIÓ DEL SÒL

No urbanitzable

PLANEJAMENT VIGENT

PGO RUBÍ 1986

QUALIFICACIÓ URBANÍSTICA

Sòl lliure permanent

TIPUS DE PROTECCIÓ EXISTENT

NUM INVENTARI GENERALITAT

NUM INVENTARI PATRIMONI LOCAL

235

TIPUS DE BE A PROTEGIR

Arbre

NIVELL DE PROTECCIÓ

Natural i paisatgística

CATEGORIA:

BEI-URBANISTICA

AFECTACIÓ

ENTORN DE PROTECCIÓ

INTERVENCIIONS NECESSÀRIES

Senyalització

INTERVENCIIONS PROPOSADES

FORMES D'ACTUACIÓ PERMESES

Conservació del paisatge

USOS ADMESOS

Els previstos per al SNU.

DENOMINACIÓ

ROURE DE CAN PI DE LA SERRA

REFERENCIA CADASTRAL

Pol 18

COORDENADES UTM:

X 416.615 Y 4.594.6

NUM

N13

LOCALITZACIÓ

Can Pi de la Serra

PROPIETARI

US ACTUAL

Simbòlic

DESCRIPCIÓ GENERAL / VALORACIÓ

Arbre de grans dimensions que es troba a un centenar de metres de la masia de can Pi de la Serra, en una zona forestal que va patir un incendi i es troba en fase de recuperació.

ESTAT DE CONSERVACIÓ

L'arbre va ser afectat per un incendi forestal, de manera que en va malmetre algunes parts.

INTERÈS

Botànic.
Simbòlic.

NOTICIES HISTORIQVES

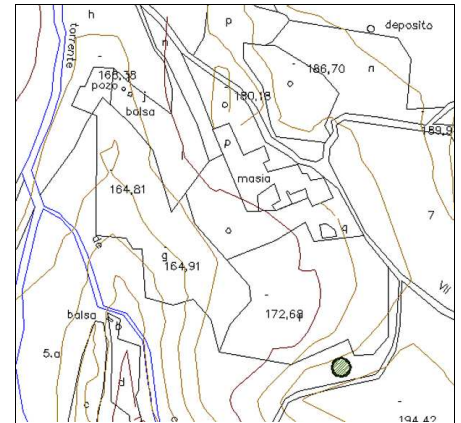
BIBLIOGRAFIA

BOSCH, R. et alii (2002). "El Rubí natural i rural del segle XXI". Exposició i CD. Centre d'Estudis i Protecció de la Natura. Rubí.

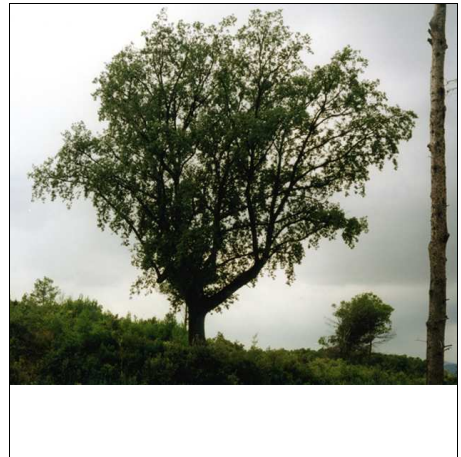
OBSERVACIONS

PLANOL DE SITUACIÓ:

ESCALA: 1/4000



DOCUMENTACIÓ FOTOGRAFICA



DENOMINACIÓ

ROURE DE CAN PI DE LA SERRA

REFERENCIA CADASTRAL

Pol 18

COORDENADES UTM:

X 416.615 Y 4.594.6

NUM

N13

NORMATIVA ESPECIFICA

CLASSIFICACIÓ DEL SÒL

No urbanitzable

PLANEJAMENT VIGENT

PGO RUBÍ 1986

QUALIFICACIÓ URBANÍSTICA

Sòl lliure permanent

TIPUS DE PROTECCIÓ EXISTENT

NUM INVENTARI GENERALITAT

NUM INVENTARI PATRIMONI LOCAL

236

TIPUS DE BE A PROTEGIR

Arbre

NIVELL DE PROTECCIÓ

Natural i paisatgística

CATEGORIA:

BEI-URBANISTICA

AFECTACIÓ

ENTORN DE PROTECCIÓ

INTERVENCIONS NECESSÀRIES

Neteja de deixalles i la senyalització

INTERVENCIONS PROPOSADES

FORMES D'ACTUACIÓ PERMESES

Conservació del paisatge

USOS ADMESOS

Els previstos per al SNU.

DENOMINACIÓ

POLLANCREDA AL PONT DE CAL XIMELIS

REFERENCIA CADASTRAL

Pol 28

COORDENADES UTM:

X 417040 Y 4594770

NUM

N14

LOCALITZACIÓ

Torrent Fondo, 08191-RUBÍ

PROPIETARI**US ACTUAL**

Forestal

DESCRIPCIÓ GENERAL / VALORACIÓ

Pollancreda situada en una zona ombrívola, a la llera inundable del torrent Fondo, al costat del pont de l'antic camí de Ximelis a can Pi de la Serra. És tracta d'un interessant conjunt de pollancre, més d'una desena, de més de 20 m d'alçada. El profund encaixonament del torrent crea en aquesta zona un ambient ombrívol, fresc i humit, on es conserva una bona mostra de vegetació de ribera, que al costat del torrent i el pont formen una unitat paisatgística destacada.

S'hi troben altres espècies com l'àlber (*Populus alba*), l'om (*Ulmus minor*), l'avellaner (*Corylus avellana*), falgueres, joncs, la cua de cavall (*Equisetum sp.*), etc. Pel que fa a la fauna la presència contínua d'aigua en superfície afavoreix la presència de certs tipus de fauna associada, com la salamandra (*Salamandra salamandra*), granotes, etc

ESTAT DE CONSERVACIÓ

Recentment, el pas d'un col·lector d'una urbanització pel fons del torrent ha malmès bona part de la vegetació de ribera de la llera.

INTERÈS

Paisatgístic.
Naturalístic.
Conectivitat ecològica.

NOTÍCIES HISTÒRIQUES**BIBLIOGRAFIA**

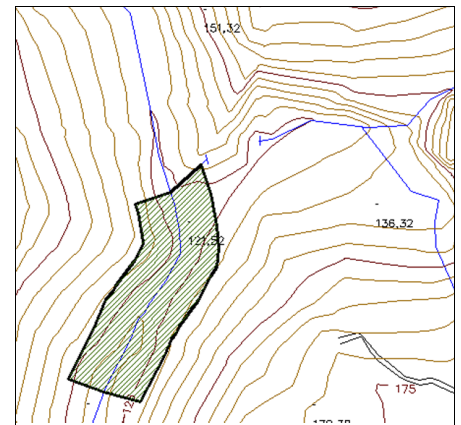
INVENTARI DE PATRIMONI CULTURAL LOCAL DE RUBÍ (2000). Ajuntament de Rubí. Diputació de Barcelona.

OBSERVACIONS

És un lloc petit, però d'una gran bellesa, molt afectat pel col·lector.

PLANOL DE SITUACIÓ:

ESCALA: 1/4000

**DOCUMENTACIÓ FOTOGRAFICA**

DENOMINACIÓ

POLLANCREDA AL PONT DE CAL XIMELIS

REFERENCIA CADASTRAL

Pol 28

COORDENADES UTM:

X 417040 Y 4594770

NUM

N14

NORMATIVA ESPECÍFICA

CLASSIFICACIÓ DEL SÒL

No urbanitzable

PLANEJAMENT VIGENT

PGO RUBÍ 1986

QUALIFICACIÓ URBANÍSTICA

Sòl rústic protegit de valor agrícola, forestal i recursos naturals/Sòl lliure permanent

TIPUS DE PROTECCIÓ EXISTENT

NUM INVENTARI GENERALITAT

NUM INVENTARI PATRIMONI LOCAL

108

TIPUS DE BE A PROTEGIR

Paratge

NIVELL DE PROTECCIÓ

Natural i paisatgística

CATEGORIA:

BEI-URBANÍSTICA

AFECTACIÓ

ENTORN DE PROTECCIÓ

INTERVENCIIONS NECESSÀRIES

INTERVENCIIONS PROPOSADES

Restauració de la vegetació de ribera i del camí.

FORMES D'ACTUACIÓ PERMESES

Restauració del paisatge

USOS ADMESOS

Els previstos per al SNU excepte les edificacions i instal·lacions agràries, les activitats extractives, els moviments de terres i els anivellaments.

DENOMINACIÓ

BOSC DE LA MARE

REFERENCIA CADASTRAL

Pol 27

COORDENADES UTM:

X 417.960 Y 4.594.4

NUM

N15

LOCALITZACIÓ

Can Xercavins

PLANOL DE SITUACIÓ:

ESCALA: 1/10000

PROPIETARI

US ACTUAL

Forestal

DESCRIPCIÓ GENERAL / VALORACIÓ

Bosc situat darrere de la masia de can Xercavins, a poca distància del torrent. Es troba en un racó pla, encaixonat entre talussos argilosos. Està format per roures (*Quercus sp.*), alzines (*Quercus ilex*), àlbers (*Populus alba*), pins blancs (*Pinus halepensis*), pins pinyers (*Pinus pinea*) i d'altres espècies. Es tracta d'una formació vegetal de transició entre la vegetació de ribera i les brolles arbrades. Igual que el Bosc de can Feliu, és un element paisatgístic essencial de la plana agrícola de can Xercavins i can Ramoneda, del qual hi ha una excel·lent panoràmica des de la carretera de les urbanitzacions. Un dels itineraris locals de natura i excursionisme, el de la Serra de l'Oleuera, hi passa molt a prop.

ESTAT DE CONSERVACIÓ

El fons del torrent va ser afectat fa uns anys pel pas d'un col·lector, tot i que actualment la vegetació es troba força recuperada.

INTERÈS

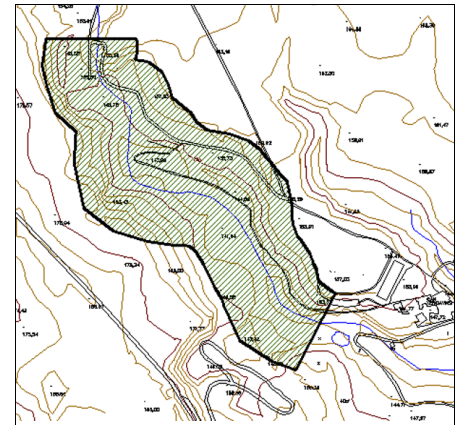
Naturalístic.
Paisatgístic.

NOTÍCIES HISTÒRIQUES

BIBLIOGRAFIA

BOSCH, R. et alii (2002). "El Rubí natural i rural del segle XXI". Exposició i CD. Centre d'Estudis i Protecció de la Natura. Rubí.

OBSERVACIONS



DOCUMENTACIÓ FOTOGRAFICA



DENOMINACIÓ

BOSC DE LA MARE

REFERENCIA CADASTRAL

Pol 27

COORDENADES UTM:

X 417.960 Y 4.594.4

NUM

N15

NORMATIVA ESPECIFICA

CLASSIFICACIÓ DEL SÒL

No urbanitzable

PLANEJAMENT VIGENT

PGO RUBÍ 1986

QUALIFICACIÓ URBANÍSTICA

Sòl rústic protegit de valor agrícola, forestal i recursos naturals

TIPUS DE PROTECCIÓ EXISTENT

NUM INVENTARI GENERALITAT

NUM INVENTARI PATRIMONI LOCAL

248

TIPUS DE BE A PROTEGIR

Paratge

NIVELL DE PROTECCIÓ

Natural i paisatgística

CATEGORIA:

BEI-URBANISTICA

AFECTACIÓ

ENTORN DE PROTECCIÓ

INTERVENCIIONS NECESSÀRIES

INTERVENCIIONS PROPOSADES

Establiment de les mesures de protecció enfront dels incendis forestals

FORMES D'ACTUACIÓ PERMESES

Conservació del paisatge

USOS ADMESOS

Els previstos per al SNU excepte les edificacions i instal·lacions agràries, les activitats extractives, els moviments de terres i els anivellaments.

DENOMINACIÓ

PLÀTANS DE CAN XERCAVINS

REFERENCIA CADASTRAL

Pol 27

COORDENADES UTM:

X 418.145 Y 4.594.2

NUM

N16

LOCALITZACIÓ

Can Xercavins

PROPIETARI

US ACTUAL

Forestal

DESCRIPCIÓ GENERAL / VALORACIÓ

Grup de plàtans (*Platanus* sp.) seminaturalitzats situats als marges del torrent de Xercavins, just darrere de la masia de Can Xercavins, formant part de la vegetació de ribera. Està situat en un paratge tranquil i aïllat, molt a prop d'un camí que voreja la masia, pel qual passa un dels itineraris locals de natura i excursionisme, el de la Serra de l'Oleguera.

ESTAT DE CONSERVACIÓ

Bo

INTERÈS

Paisatgístic.

NOTICIES HISTORIQUES

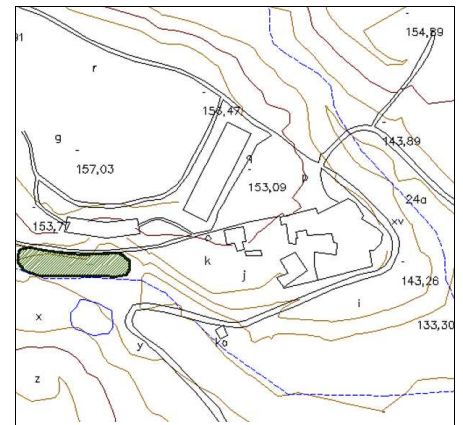
BIBLIOGRAFIA

BOSCH, R. et alii (2002). "El Rubí natural i rural del segle XXI". Exposició i CD. Centre d'Estudis i Protecció de la Natura. Rubí.

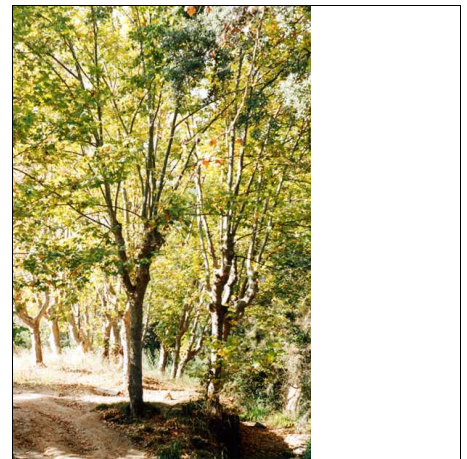
OBSERVACIONS

PLANOL DE SITUACIÓ:

ESCALA: 1/4000



DOCUMENTACIÓ FOTOGRAFICA



DENOMINACIÓ

PLÀTANS DE CAN XERCAVINS

REFERENCIA CADASTRAL

Pol 27

COORDENADES UTM:

X 418.145 Y 4.594.2

NUM

N16

NORMATIVA ESPECIFICA

CLASSIFICACIÓ DEL SÒL

No urbanitzable

PLANEJAMENT VIGENT

PGO RUBÍ 1986

QUALIFICACIÓ URBANÍSTICA

Sòl rústic protegit de valor agrícola, forestal i recursos naturals

TIPUS DE PROTECCIÓ EXISTENT

NUM INVENTARI GENERALITAT

NUM INVENTARI PATRIMONI LOCAL

250

TIPUS DE BE A PROTEGIR

Arbreda

NIVELL DE PROTECCIÓ

Natural i paisatgística

CATEGORIA:

BEI-URBANISTICA

AFECTACIÓ

ENTORN DE PROTECCIÓ

INTERVENCIONS NECESSÀRIES

Neteja de deixalles i senyalització

INTERVENCIONS PROPOSADES

FORMES D'ACTUACIÓ PERMESES

Conservació del paisatge

USOS ADMESOS

Els previstos per al SNU excepte les edificacions i instal·lacions agràries, les activitats extractives, els moviments de terres i els anivellaments.

DENOMINACIÓ

ROURE DE CAN XERCAVINS

REFERENCIA CADASTRAL

Pol 27

COORDENADES UTM:

X 418.310 Y 4.594.2

NUM

N17

LOCALITZACIÓ

Can Xercavins

PROPIETARI

US ACTUAL

Forestal

DESCRIPCIÓ GENERAL / VALORACIÓ

Exemplar de roure (*Quercus* sp.) de grans dimensions situat entre la masia de can Xercavins i el torrent del mateix nom. Un dels itineraris locals de natura i excursionisme, el de la Serra de l'Oleguera, hi passa molt a prop.

ESTAT DE CONSERVACIÓ

Bo

INTERÈS

Botànic.
Simbòlic

NOTICIES HISTORIQUES

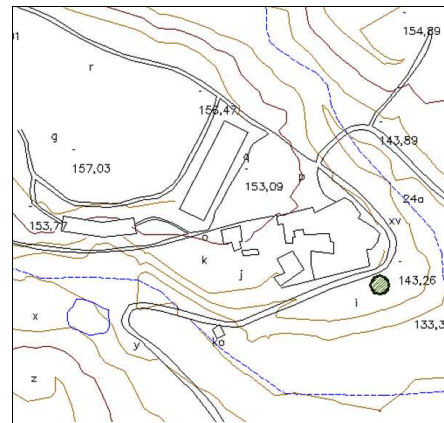
BIBLIOGRAFIA

BOSCH, R. et alii (2002). "El Rubí natural i rural del segle XXI". Exposició i CD. Centre d'Estudis i Protecció de la Natura. Rubí.

OBSERVACIONS

PLANOL DE SITUACIÓ:

ESCALA: 1/4000



DOCUMENTACIÓ FOTOGRAFICA



DENOMINACIÓ

ROURE DE CAN XERCAVINS

REFERENCIA CADASTRAL

Pol 27

COORDENADES UTM:

X 418.310 Y 4.594.2

NUM

N17

NORMATIVA ESPECIFICA

CLASSIFICACIÓ DEL SÒL

No urbanitzable

PLANEJAMENT VIGENT

PGO RUBÍ 1986

QUALIFICACIÓ URBANÍSTICA

Sòl rústic protegit de valor agrícola, forestal i recursos naturals

TIPUS DE PROTECCIÓ EXISTENT

NUM INVENTARI GENERALITAT

NUM INVENTARI PATRIMONI LOCAL

237

TIPUS DE BE A PROTEGIR

Arbre

NIVELL DE PROTECCIÓ

Natural i paisatgística

CATEGORIA:

BEI-URBANISTICA

AFECTACIÓ

ENTORN DE PROTECCIÓ

INTERVENCIONS NECESSÀRIES

Senyalització

INTERVENCIONS PROPOSADES

FORMES D'ACTUACIÓ PERMESES

Conservació del paisatge

USOS ADMESOS

Els previstos per al SNU excepte les edificacions i instal·lacions agràries, les activitats extractives, els moviments de terres i els anivellaments.

DENOMINACIÓ

PI BLANC DE CAN XERCAVINS

REFERENCIA CADASTRAL

Pol 27

COORDENADES UTM:

X 418.340 Y 4.594.2

NUM

N18

LOCALITZACIÓ

Can Xercavins

PROPIETARI

US ACTUAL

Forestal

DESCRIPCIÓ GENERAL / VALORACIÓ

Exemplar molt alt de pi blanc (*Pinus halepensis*) situat al costat del gran roure que hi ha davant de la masia de can Xercavins, entre aquesta i el torrent del mateix nom. Un dels itineraris locals de natura i excursionisme, el de la Serra de l'Oleguera, hi passa molt a prop.

ESTAT DE CONSERVACIÓ

Bo

INTERÈS

Botànic.
Simbòlic

NOTÍCIES HISTÒRIQUES

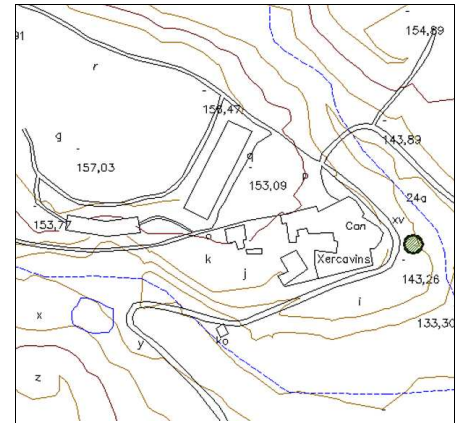
BIBLIOGRAFIA

BOSCH, R. et alii (2002). "El Rubí natural i rural del segle XXI". Exposició i CD. Centre d'Estudis i Protecció de la Natura. Rubí.

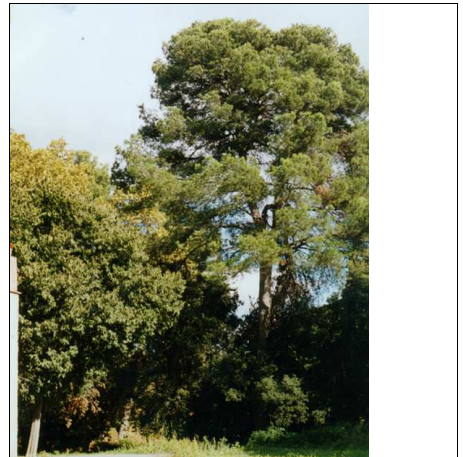
OBSERVACIONS

PLANOL DE SITUACIÓ:

ESCALA: 1/4000



DOCUMENTACIÓ FOTOGRAFICA



DENOMINACIÓ

PI BLANC DE CAN XERCAVINS

REFERENCIA CADASTRAL

Pol 27

COORDENADES UTM:

X 418.340 Y 4.594.2

NUM

N18

NORMATIVA ESPECIFICA

CLASSIFICACIÓ DEL SÒL

No urbanitzable

PLANEJAMENT VIGENT

PGO RUBÍ 1986

QUALIFICACIÓ URBANÍSTICA

Sòl rústic protegit de valor agrícola, forestal i recursos naturals

TIPUS DE PROTECCIÓ EXISTENT

NUM INVENTARI GENERALITAT

NUM INVENTARI PATRIMONI LOCAL

238

TIPUS DE BE A PROTEGIR

Arbre

NIVELL DE PROTECCIÓ

Natural i paisatgística

CATEGORIA:

BEI-URBANISTICA

AFECTACIÓ

ENTORN DE PROTECCIÓ

INTERVENCIIONS NECESSÀRIES

Senyalització

INTERVENCIIONS PROPOSADES

FORMES D'ACTUACIÓ PERMESES

Conservació del paisatge

USOS ADMESOS

Els previstos per al SNU excepte les edificacions i instal·lacions agràries, les activitats extractives, els moviments de terres i els anivellaments.

DENOMINACIÓ

BOSC DE CA N'ORIOI

REFERENCIA CADASTRAL COORDENADES UTM:

X 420.000 Y 4.594.1

NUM

N19

LOCALITZACIÓ

A l'E del terme, 08191-RUBÍ

PROPIETARI

Ajuntament de Rubí. Pl. Pere Aguilera, 1. 08191-RUBÍ

US ACTUAL

Lúdic

DESCRIPCIÓ GENERAL / VALORACIÓ

El bosc es troba dalt d'un suau turonet que domina la vil·la de Rubí i representa un lloc simbòlic. Més que d'un bosc natural és tracta d'un jardí boscos. Dins del mateix destaquen com a arbres singulars el roure de ca n'Oriol, declarat arbre monumental per la Generalitat de Catalunya, la gran alzina les branques de la qual estan a tocar les del roure, i alguns altres exemplars de roure i alzina propers. El bosc és visible des del casc urbà i des de bona part de l'antiga plana agrícola de ca n'Oriol i can Sant Joan i constitueix un referent bàsic del paisatge d'aquesta part del municipi.

Espècies dominants del bosc (pi blanc i pi pinyer)

ESTAT DE CONSERVACIÓ

Bo, tot i que es tracta d'una pineda força envellida, tractada més com una zona ajardinada que com un espai forestal. L'excessiva freqüentació ha provocat la degradació del sòl i la vegetació en alguns punts

INTERÈS

Simbòlic.
Botànic

NOTÍCIES HISTÒRIQUES

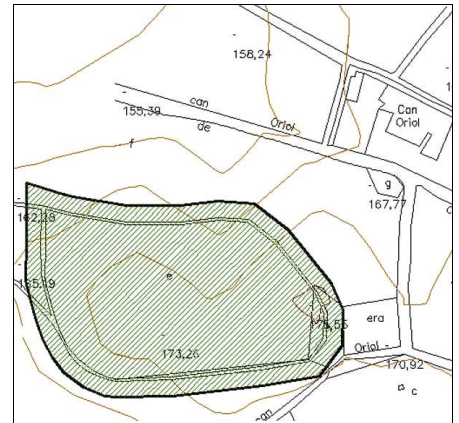
El Grup d'aficionats al teatre del Centre Dramàtic Republicà va decidir nomenar-se Agrupació Dramàtica Santiago Rusiñol i va inaugurar la nova etapa el 19 d'octubre de 1919 al bosc de ca n'Oriol amb una festa en que es va representar l'obra de Rusiñol "L'Hereu escampa", davant més de 400 espectadors. Va ser incautat per les milícies Antifeixistes l'any 1936.

BIBLIOGRAFIA

INVENTARI DE PATRIMONI CULTURAL LOCAL DE RUBÍ (2000). Ajuntament de Rubí. Diputació de Barcelona.

OBSERVACIONS**PLANOL DE SITUACIÓ:**

ESCALA: 1/4000

**DOCUMENTACIÓ FOTOGRAFICA**

DENOMINACIÓ

BOSC DE CA N'ORÍOL

REFERENCIA CADASTRAL

COORDENADES UTM:

X 420.000 Y 4.594.1

NUM

N19

NORMATIVA ESPECÍFICA

CLASSIFICACIÓ DEL SÒL

Urbà

PLANEJAMENT VIGENT

PGO RUBÍ 1986

QUALIFICACIÓ URBANÍSTICA

Parc urbà

TIPUS DE PROTECCIÓ EXISTENT

NUM INVENTARI GENERALITAT

NUM INVENTARI PATRIMONI LOCAL

170

TIPUS DE BE A PROTEGIR

NIVELL DE PROTECCIÓ

Natural i paisatgística

CATEGORIA:

BEI-URBANÍSTICA

AFECTACIÓ

ENTORN DE PROTECCIÓ

INTERVENCIIONS NECESSÀRIES

Mesures de prevenció i correcció de la degradació del sòl i la vegetació

INTERVENCIIONS PROPOSADES

FORMES D'ACTUACIÓ PERMESES

Conservació del paisatge

USOS ADMESOS

DENOMINACIÓ

ROURE DE CA N'ORIOI

REFERENCIA CADASTRAL COORDENADES UTM:

X 420055 Y 4594140

NUM

N20

LOCALITZACIÓ

Parc de Ca n'Oriol., 08191 - RUBÍ

PROPIETARI

Ajuntament de Rubí. Pl. Pere Aguilera, 1, 08191-RUBÍ

US ACTUAL

Ornamental.

DESCRIPCIÓ GENERAL / VALORACIÓ

Exemplar de roure martinenc (*Quercus humilis*) que es troba associat al Bosc de Ca n'Oriol, al costat del camí de Ca n'Oriol i molt a prop de l'antiga era de la masia. És tracta d'un exemplar d'uns 20 metres, amb una edat estimada d'uns 300 anys -el més vell del municipi-, amb la capçada ben desenvolupada i diversificada tot i que la base es troba una mica descalçada. És un exemplar que destaca més pel significat simbòlic, per trobar-se associat a la masia de Ca n'Oriol, que per les seves dimensions. Impressiona la imatge de l'arbre monumental presidint la plaça que hi ha davant de la masia, al costat del camí de Ca n'Oriol, que forma part d'un dels itineraris locals de natura i excursionisme. Destaca la visió des de davant de la masia, amb el Bosc de Ca n'Oriol com a fons.

ESTAT DE CONSERVACIÓ

Actualment, i com a conseqüència de la caiguda d'una banca l'estiu del 2001 el seu estat és molt precari.

INTERÈS

Botànic.
Simbòlic.

NOTÍCIES HISTÒRIQUES

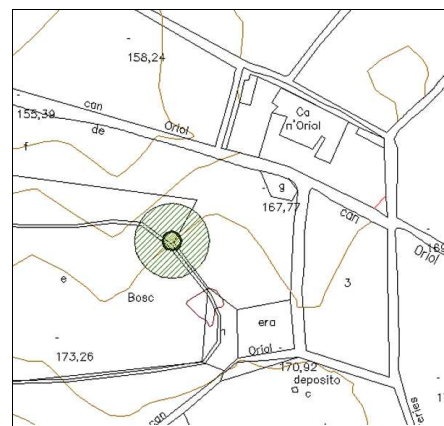
BIBLIOGRAFIA

Inventari de Patrimoni Cultural Local de Rubí. Ajuntament de Rubí. Diputació de Barcelona (2000) BOSCH, R. et alii (2002). "El Rubí natural i rural del segle XXI". Exposició i CD. Centre d'Estudis i Protecció de la Natura. Rubí.

OBSERVACIONS

PLANOL DE SITUACIÓ:

ESCALA: 1/4000



DOCUMENTACIÓ FOTOGRAFICA



DENOMINACIÓ

ROURE DE CA N'ORIOI

REFERENCIA CADASTRAL

COORDENADES UTM:

X 420055 Y 4594140

NUM

N20

NORMATIVA ESPECIFICA

CLASSIFICACIÓ DEL SÒL

Urbà

PLANEJAMENT VIGENT

PGO RUBÍ 1986

QUALIFICACIÓ URBANÍSTICA

Parc Urbà

TIPUS DE PROTECCIÓ EXISTENT

Arbre monumental.

NUM INVENTARI GENERALITAT

40.184.01

NUM INVENTARI PATRIMONI LOCAL

9

TIPUS DE BE A PROTEGIR

Arbre

NIVELL DE PROTECCIÓ

Natural i paisatgística

CATEGORIA:

BCIL

AFECTACIÓ

ENTORN DE PROTECCIÓ

Es troba inclòs íntegrament dins de l'entorn de protecció de la masia de Ca n'Oriol.

INTERVENCIIONS NECESSÀRIES

Senyalització

INTERVENCIIONS PROPOSADES

FORMES D'ACTUACIÓ PERMESES

Conservació del paisatge

USOS ADMESOS

DENOMINACIÓ

BOSC DE L'ERMITA

REFERENCIA CADASTRAL

Pol 18

COORDENADES UTM:

X 417.360 Y 4.594.0

NUM

N21

LOCALITZACIÓ

A l'O del terme, 08191-RUBÍ

PROPIETARI**US ACTUAL**

Forestal

DESCRIPCIÓ GENERAL / VALORACIÓ

Zona forestal situada entre les urbanitzacions de Can Serrafossar i Ximelis. Es troba en un espai format per diversos torrentons (Ximelis, del Palau,...) que encerclen l'esperó rocós de Sant Genís i que s'ajunten amb el de torrent Fondo o de can Serrafossar. El bosc està constituït, bàsicament, per pi blanc (*Pinus halepensis*), amb alguns peus joves d'alzina (*Quercus ilex*) i roure (*Quercus sp.*). A les fondalades, més ombrívols i fresques, apareixen diversos briòfits (molses). També es troben altres espècies vegetals, especialment a la zona on arriba al torrent Fondo, on es detecten plantes pròpies de les zones de ribera. Es tracta d'una de les darreres zones forestals en una zona progressivament ocupada per urbanitzacions i zones industrials. Aquesta delimitació concideix en part amb la zona arqueològica de Castell i Ermita de Sant Genís.

ESTAT DE CONSERVACIÓ

En aquest espai es troba la font de la Magnèsia, en un dels seus costats, la qual va resultar malmesa per una canonada d'aigües residuals i un abocament de runes.

INTERÈS

Paisatgístic.
Naturalístic.
Faunístic,
Connectivitat ecològica.

NOTÍCIES HISTÒRIQUES**BIBLIOGRAFIA**

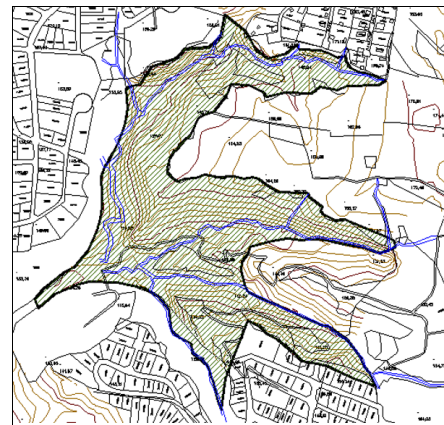
BOSCH, R. (2001). "Determinació i diagnosi dels elements d'especial interès connector per a garantir la permeabilitat ecològica en el corredor biològic de Rubí". INVENTARI DE PATRIMONI CULTURAL LOCAL DE RUBÍ (2000). Ajuntament de Rubí. Diputació de Barcelona.

OBSERVACIONS

S'hi pot trobar una àmplia mostra de la fauna pròpia dels ambients forestals, com el senglar (*Sus scrofa*), el teixó (*Meles meles*), el picot verd (*Picus viridis*), les mallerengues (*Parus sp.*) o el gaig (*Garrulus glandarius*). En una de les fondalades de la torrentera de Ximelis es troba la font de la Magnèsia, tot i que l'entorn es troba molt malmès.

PLANOL DE SITUACIÓ:

ESCALA: s/e

**DOCUMENTACIÓ FOTOGRAFICA**

DENOMINACIÓ

BOSC DE L'ERMITA

REFERENCIA CADASTRAL

Pol 18

COORDENADES UTM:

X 417.360 Y 4.594.0

NUM

N21

NORMATIVA ESPECIFICA

CLASSIFICACIÓ DEL SÒL

No urbanitzable

PLANEJAMENT VIGENT

PGO RUBÍ 1986

QUALIFICACIÓ URBANÍSTICA

Sòl rústic protegit de valor agrícola, forestal i recursos naturals

TIPUS DE PROTECCIÓ EXISTENT

NUM INVENTARI GENERALITAT

NUM INVENTARI PATRIMONI LOCAL

181

TIPUS DE BE A PROTEGIR

Paratge

NIVELL DE PROTECCIÓ

Natural i paisatgística

CATEGORIA:

BEI-URBANISTICA

AFECTACIÓ

ENTORN DE PROTECCIÓ

INTERVENCIIONS NECESSÀRIES

INTERVENCIIONS PROPOSADES

Recuperació de l'espai per a l'ús públic mitjançant l'arranjament dels camins i de la font de la Magnèsia.

FORMES D'ACTUACIÓ PERMESES

Conservació del paisatge

USOS ADMESOS

Els previstos per al SNU excepte les edificacions i instal·lacions agràries, les activitats extractives, els moviments de terres i els anivellaments.

DENOMINACIÓ

ALBEREDA DEL TORRENT DELS ALOUS

REFERENCIA CADASTRAL**COORDENADES UTM:**

X 420.370 Y 4.593.34

NUM

N22

LOCALITZACIÓ

A l'E del terme, 08191-RUBÍ

PROPIETARI

Agència Catalana de l'Aigua - Generalitat de Catalunya. Pl. Sant Jaume, BARCELONA.

US ACTUAL

Forestal

DESCRIPCIÓ GENERAL / VALORACIÓ

Al torrent dels Alocs es troba la màxima concentració d'àlbers (*Populus alba*) de tot el terme de Rubí. Dins de les alberedes, n'hi ha una entre el pont de la Sharp i el de can Sant Joan, on es troben varis exemplars de més de 16 metres d'alçada. N'hi ha una altre, que té un diàmetre de tronc considerable, que és el més alt de tot el torrent.

ESTAT DE CONSERVACIÓ

Bo.

INTERÈSBotànic.
Paisatgístic.**NOTÍCIES HISTÒRIQUES**

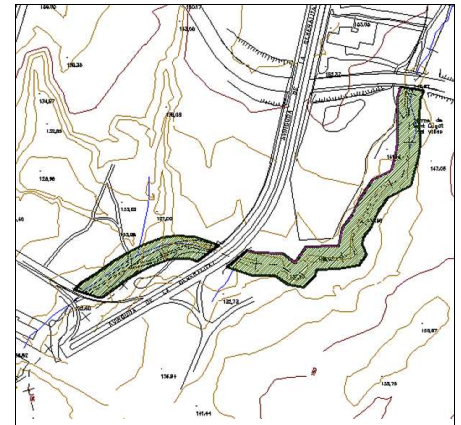
Part dels àlbers del torrent van ser replantats a principis de la dècada de 1990, quan es va restaurar el torrent per a instal·lar-hi el parc d'activitats industrials de can Sant Joan, però aquest grup és anterior.

BIBLIOGRAFIA

INVENTARI DE PATRIMONI CULTURAL LOCAL DE RUBÍ (2000). Ajuntament de Rubí. Diputació de Barcelona.

OBSERVACIONS**PLANOL DE SITUACIÓ:**

ESCALA: 1/15000

**DOCUMENTACIÓ FOTOGRÀFICA**

DENOMINACIÓ

ALBEREDA DEL TORRENT DELS ALOUS

REFERENCIA CADASTRAL

COORDENADES UTM:

X 420.370 Y 4.593.34

NUM

N22

NORMATIVA ESPECIFICA

CLASSIFICACIÓ DEL SÒL

PLANEJAMENT VIGENT

PGO RUBÍ 1986

QUALIFICACIÓ URBANÍSTICA

TIPUS DE PROTECCIÓ EXISTENT

NUM INVENTARI GENERALITAT

NUM INVENTARI PATRIMONI LOCAL

162

TIPUS DE BE A PROTEGIR

Paratge

NIVELL DE PROTECCIÓ

Natural i paisatgística

CATEGORIA:

BEI-URBANISTICA

AFECTACIÓ

ENTORN DE PROTECCIÓ

INTERVENCIIONS NECESSÀRIES

Senyalització

INTERVENCIIONS PROPOSADES

Evitar qualsevol tipus d'abocament a la llera

FORMES D'ACTUACIÓ PERMESES

Conservació del paisatge

USOS ADMESOS

DENOMINACIÓ

AMETLLER DE CAN SANT JOAN

REFERENCIA CADASTRAL**COORDENADES UTM:**

X 420545 Y 4593385

NUM

N23

LOCALITZACIÓ

Can Sant Joan 08191-RUBÍ

PROPIETARI

INCASOL. C/ Balmes 240 BARCELONA

US ACTUAL

Espai Periurbà

DESCRIPCIÓ GENERAL / VALORACIÓ

Exemplar d'ametller (*Prunus amygdalus*), que es troba dins de la propietat de Can Sant Joan, al mig del que queda dels antics camps de conreu i al costat d'un camí que anava des de la masia fins a travessar el torrent dels Alous. Actualment es troba situat enmig d'una zona industrial, entre naus i vials. El seu interès rau en el fet de tractar-se d'un exemplar antic que és un dels últims arbres d'aquesta espècie que proliferaven abastament als camps de conreu de les masies. La seva soca és de gran diàmetre i la capçada està ben desenvolupada.

ESTAT DE CONSERVACIÓ

L'estat de l'arbre és bo, encara que la progressiva urbanització de la zona ha comportat l'abandonament dels conreus.

INTERÈS

Simbòlic.

NOTÍCIES HISTÒRIQUES

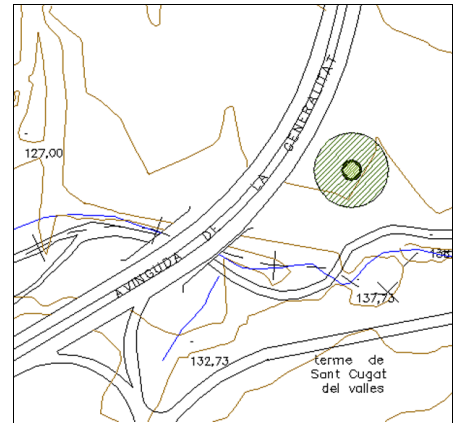
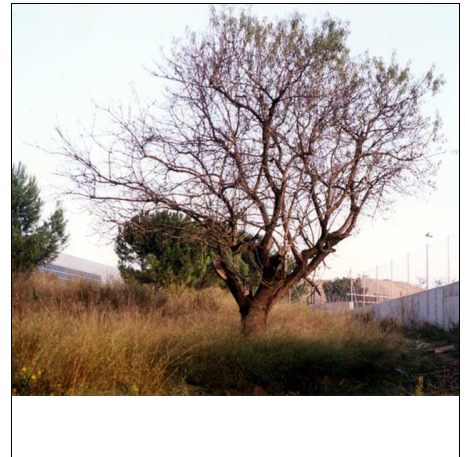
Com d'altres arbres de la mateixa espècie, es trobava a les feixes dels conreus de la masia.

BIBLIOGRAFIA

Inventari de Patrimoni Cultural Local de Rubí. Ajuntament de Rubí. Diputació de Barcelona (2000)

OBSERVACIONS**PLANOL DE SITUACIÓ:**

ESCALA: 1/4000

**DOCUMENTACIÓ FOTOGRAFICA**

DENOMINACIÓ

AMETLLER DE CAN SANT JOAN

REFERENCIA CADASTRAL

COORDENADES UTM:

X 420545 Y 4593385

NUM

N23

NORMATIVA ESPECIFICA

CLASSIFICACIÓ DEL SÒL

PLANEJAMENT VIGENT

PGO RUBÍ 1986

QUALIFICACIÓ URBANÍSTICA

TIPUS DE PROTECCIÓ EXISTENT

NUM INVENTARI GENERALITAT

NUM INVENTARI PATRIMONI LOCAL

59

TIPUS DE BE A PROTEGIR

Arbre

NIVELL DE PROTECCIÓ

Natural i paisatgística

CATEGORIA:

BEI-URBANISTICA

AFECTACIÓ

ENTORN DE PROTECCIÓ

Estarà format per un espai circular al voltant de l'arbre.

INTERVENCIIONS NECESSÀRIES

Senyalització

INTERVENCIIONS PROPOSADES

FORMES D'ACTUACIÓ PERMESES

Conservació del paisatge

USOS ADMESOS

DENOMINACIÓ

FIGUERA DEL MAS JORNET

REFERENCIA CADASTRAL

Pol 13

COORDENADES UTM:

X 418.295 Y 4.592.8

NUM

N24

LOCALITZACIÓ

Camp del mas Jornet, 08191- RUBÍ

PROPIETARI

US ACTUAL

Agrícola

DESCRIPCIÓ GENERAL / VALORACIÓ

Exemplar de figuera (*Ficus carica*) gairebé centenària que es troba al mig d'un camp. El desenvolupament de les seves branques ha estat prou harmoniós com per a aconseguir un exemplar molt airós i emblemàtic. Constitueix una fita important en el paisatge, enmig de l'antiga plana agrícola situada al sud de can Sucarrats.

ESTAT DE CONSERVACIÓ

Bo

INTERÈS

Simbòlic.

NOTICIES HISTORIQVES

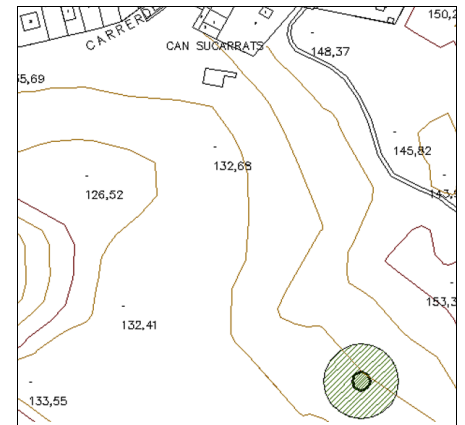
BIBLIOGRAFIA

BOSCH, R. et alii (2002). "El Rubí natural i rural del segle XXI". Exposició i CD. Centre d'Estudis i Protecció de la Natura. Rubí.
INVENTARI DE PATRIMONI CULTURAL LOCAL DE RUBÍ (2000). Ajuntament de Rubí. Diputació de Barcelona.

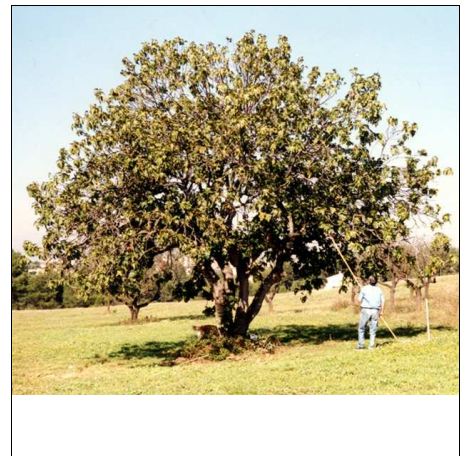
OBSERVACIONS

PLANOL DE SITUACIÓ:

ESCALA: 1/4000



DOCUMENTACIÓ FOTOGRAFICA



DENOMINACIÓ

FIGUERA DEL MAS JORNET

REFERENCIA CADASTRAL

Pol 13

COORDENADES UTM:

X 418.295 Y 4.592.8

NUM

N24

NORMATIVA ESPECIFICA

CLASSIFICACIÓ DEL SÒL

No urbanitzable

PLANEJAMENT VIGENT

PGO RUBÍ 1986

QUALIFICACIÓ URBANÍSTICA

Sòl rústic protegit de valor agrícola, forestal i recursos naturals

TIPUS DE PROTECCIÓ EXISTENT

NUM INVENTARI GENERALITAT

NUM INVENTARI PATRIMONI LOCAL

234

TIPUS DE BE A PROTEGIR

Arbre

NIVELL DE PROTECCIÓ

Natural i paisatgística

CATEGORIA:

BEI-URBANISTICA

AFECTACIÓ

ENTORN DE PROTECCIÓ

INTERVENCIIONS NECESSÀRIES

Senyalització

INTERVENCIIONS PROPOSADES

FORMES D'ACTUACIÓ PERMESES

Conservació del paisatge

USOS ADMESOS

Els previstos per al SNU excepte les edificacions i instal·lacions agràries, les activitats extractives, els moviments de terres i els anivellaments.

DENOMINACIÓ

PI DE LA FONT DE CAN SUCARRATS

REFERENCIA CADASTRAL

Pol 13

COORDENADES UTM:

X 418055 Y 4598490

NUM

N25

LOCALITZACIÓ

Al SO del terme, 08191-RUBÍ

PROPIETARI

US ACTUAL

Forestal

DESCRIPCIÓ GENERAL / VALORACIÓ

Exemplar de pi pinyer (*Pinus pinea*) isolat que es trobava a la font de can Sucarrats (o del Mas Jornet). Un abocament de terres l'any 2001 va colgar part del seu tronc i va deixar la font enterrada a uns 4-5 metres de fondària. Tot i això constitueix un magnífic exemplar, ben format, i amb la capçada ben desenvolupada. El paratge format per l'arbre i la font era un indret molt valorat pels rubinencs. Destaca la visió d'aquest exemplar situat en un extrem de l'antiga plana agrícola situada al sud de can Sucarrats, a la capçalera d'un afluent del torrent de can Tallafigueres.

ESTAT DE CONSERVACIÓ

L'arbre va quedar molt afectat per l'abocament de terres.

INTERÈS

Simbòlic.

NOTICIES HISTORIQUES

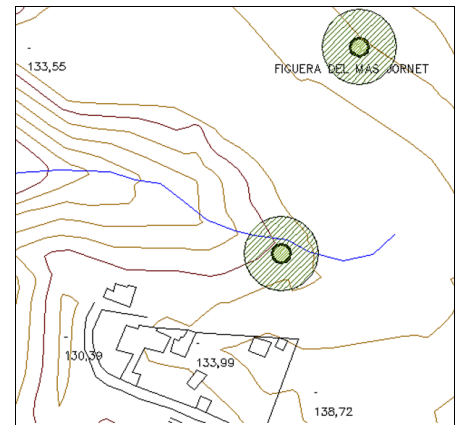
BIBLIOGRAFIA

BOSCH, R. et alii (2002). "El Rubí natural i rural del segle XXI". Exposició i CD. Centre d'Estudis i Protecció de la Natura. Rubí.
INVENTARI DE PATRIMONI CULTURAL LOCAL DE RUBÍ (2000). Ajuntament de Rubí. Diputació de Barcelona.

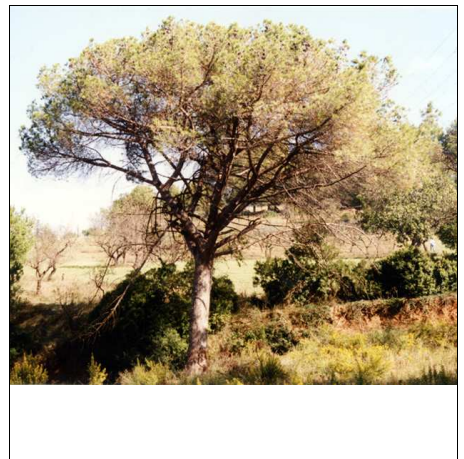
OBSERVACIONS

PLANOL DE SITUACIÓ:

ESCALA: 1/4000



DOCUMENTACIÓ FOTOGRAFICA



DENOMINACIÓ

PI DE LA FONT DE CAN SUCARRATS

REFERENCIA CADASTRAL

Pol 13

COORDENADES UTM:

X 418055 Y 4598490

NUM

N25

NORMATIVA ESPECIFICA

CLASSIFICACIÓ DEL SÒL

No urbanitzable

PLANEJAMENT VIGENT

PGO RUBÍ 1986

QUALIFICACIÓ URBANÍSTICA

Sòl rústic protegit de valor agrícola, forestal i recursos naturals

TIPUS DE PROTECCIÓ EXISTENT

NUM INVENTARI GENERALITAT

NUM INVENTARI PATRIMONI LOCAL

130

TIPUS DE BE A PROTEGIR

Arbre

NIVELL DE PROTECCIÓ

Natural i paisatgística

CATEGORIA:

BEI-URBANISTICA

AFECTACIÓ

ENTORN DE PROTECCIÓ

INTERVENCIIONS NECESSÀRIES

Senyalització

INTERVENCIIONS PROPOSADES

Recuperació de l'espai a l'entorn de l'arbre per a l'ús públic mitjançant la retirada dels abocaments de terres i la restauració de la font.

FORMES D'ACTUACIÓ PERMESES

Rehabilitació del paisatge

USOS ADMESOS

Els previstos per al SNU excepte les edificacions i instal·lacions agràries, les activitats extractives, els moviments de terres i els anivellaments.

DENOMINACIÓ

TURÓ DE CAN CALOPA

REFERENCIA CADASTRAL

Pol 13

COORDENADES UTM:

X 417.795 Y 4.591.3

NUM

N26

LOCALITZACIÓ

Sobre la riera a Rubí a l'extrem sud del terme, 08191-RUBÍ

PROPIETARI**US ACTUAL**

Forestal

DESCRIPCIÓ GENERAL / VALORACIÓ

El Turó de Can Calopa es una elevació d'uns 131 m recoberta per bosc situada en el marge dret de la riera de Rubí a uns 3 Km de la confluència amb el riu Llobregat, envoltada per zones industrials. La coberta vegetal està formada per una pineda.

L'interès geològic -bàsicament sedimentològic i paleontològic- de la zona és conegut des de fa temps pels geòlegs des de l'època de Jaume Almera. Això ha fet que fos inclosa en l'Inventari de geòtops i geozones de Catalunya del Departament de Medi Ambient.

Aquest geòtop inclou un dels pocs registres representatius preservats de les successions al·luvials-lacustres del Miocè inferior de la fosa del Vallès-Penedès. La successió mostra una bona varietat de fàcies al·luvials, palustres i lacustres, incloent fàcies terrigenes i carbonatades. Permet una anàlisi seqüencial paleogeogràfic i paleoclimàtic del Miocè inferior de la Mediterrània occidental. Alhora registra una de les presències més significatives de mamífers fòssils en la conca tant per la seva edat (miocè inferior), com per la seva diversitat. El jaciment es situa en els trams argilosos per sobre dels nivells de conglomerats bretxoides lenticulars situats a la base de la successió. La fauna trobada és fragmentària i diversa: rosegadors, carnívors, lagomorfs, cèrvids, porcs, proboscídids, rinoceròtids, èquids, etc.

La zona presenta rellevància internacional perquè ha estat considerada localitat de referència per a l'escala biocronològica de mamífers fòssils d'Europa Occidental.

ESTAT DE CONSERVACIÓ

La zona està molt afectada per l'activitat humana i per la implantació d'activitats industrials, cosa que dificulta l'accés i la conservació de les zones de major interès.

INTERÈS

Geològic (sedimentològic i paleontològic).

Didàctic per a estudis mitjans i superiors i d'ensenyament mitjà. Divulgació científica en congressos especialitzats.

Paisatgístic.

Connectivitat ecològica

NOTÍCIES HISTÒRIQUES

Descrit per J. Almera al segle XIX essent una de les primeres formacions terciàries que van ser descrites al nostre país.

BIBLIOGRAFIA

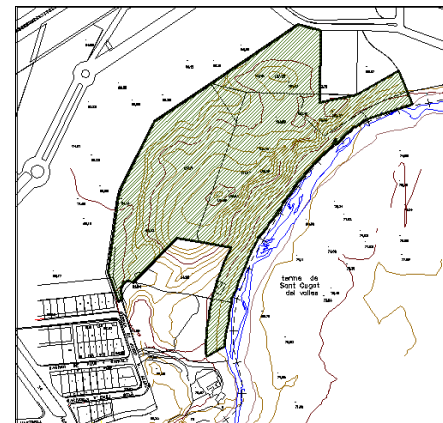
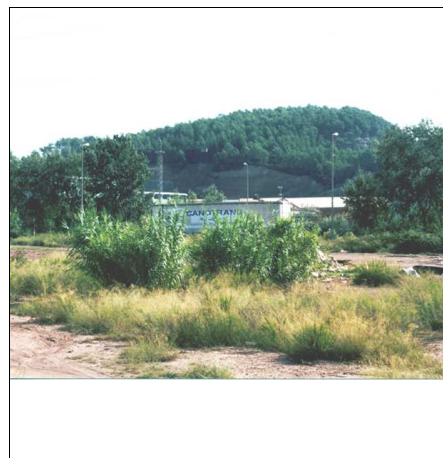
DEPARTAMENT DE MEDI AMBIENT (2000). "Inventari de geòtops i geozones de Catalunya". Sistema d'Informació sobre el Patrimoni Natural. Direcció General de Patrimoni Natural i del Medi Físic. Departament de Medi Ambient. INVENTARI DE PATRIMONI CULTURAL LOCAL DE RUBÍ (2000). Ajuntament de Rubí. Diputació de Barcelona.

OBSERVACIONS

Presenta una forma asimètrica amb un vessant nord amb pendents més pronunciades que el sud, on s'observen petites torrenteres que drenen cap a la riera de Rubí. Destaca el penya-segat originat per l'acció erosiva de la mateixa riera, que deixa al descobert la formació geològica constituïda per una successió al·luvial i lacustre miocena inferior. Es tracta de

PLANOL DE SITUACIÓ:

ESCALA: s/e

**DOCUMENTACIÓ FOTOGRAFICA**

DENOMINACIÓ

TURÓ DE CAN CALOPA

REFERENCIA CADASTRAL

Pol 13

COORDENADES UTM:

X 417.795 Y 4.591.3

NUM

N26

NORMATIVA ESPECIFICA

CLASSIFICACIÓ DEL SÒL

No urbanitzable/urbanitzable

PLANEJAMENT VIGENT

PGO RUBÍ 1986

QUALIFICACIÓ URBANÍSTICA

TIPUS DE PROTECCIÓ EXISTENT

NUM INVENTARI GENERALITAT

Inventari de geòtops i geozones
de Catalunya

NUM INVENTARI PATRIMONI LOCAL

173

TIPUS DE BE A PROTEGIR

Paratge

NIVELL DE PROTECCIÓ

Natural i paisatgística

CATEGORIA:

BEI-URBANISTICA

AFECTACIÓ

ENTORN DE PROTECCIÓ

INTERVENCIÓNS NECESSÀRIES

INTERVENCIÓNS PROPOSADES

Establiment de les mesures de protecció enfront dels incendis forestals

FORMES D'ACTUACIÓ PERMESES

Conservació del paisatge

USOS ADMESOS

DENOMINACIÓ

CAPÇALERA DEL TORRENT DE CAN CANYADELL VELL

REFERENCIA CADASTRAL COORDENADES UTM:

NUM

N27

LOCALITZACIÓ

PROPIETARI

US ACTUAL

Forestal

DESCRIPCIÓ GENERAL / VALORACIÓ

Situada a pocs metres de les ruïnes de Can Canyadell Vell, envoltada de talussos gairabé verticals que superen els 20 metres, es troba la capçalera del torrent del mateix nom, afluent del torrent de Can Barceló (o de Can Pi de la Serra). Aixó crea un ambient ombrívor i húmid que afavoreix la presència de grans alzines (*Quercus ilex*), roures (*Quercus sp.*), lledoners (*Celtis australis*), oms (*Ulmus minor*), àlbers (*Populus alba*). La seva relativa inaccessibilitat fa que sigui un refugi per a rapinyaires nocturns i altres animals que eviten totalment la presència humana. Forma part d'una de les grans àrees d'interès per a la connectivitat ecològica, l'anomenada gran àrea del sud-est, inclosa en l'anomenat corredor biològic de Rubí.

ESTAT DE CONSERVACIÓ

La seva relativa inaccessibilitat i les bones condicions ambientals (ombra, humitat, ...) afavoreixen el bon estat de la vegetació i la fauna de la zona.

INTERÈS

Naturalístic
Paisatgístic
Connectivitat ecològica

NOTÍCIES HISTÒRIQUES

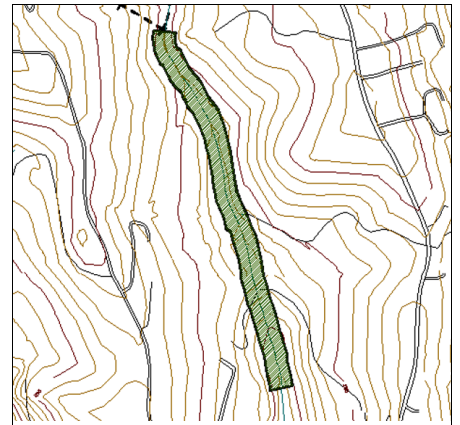
BIBLIOGRAFIA

BOSCH, R. et alii (2002). "El Rubí natural i rural del segle XXI". Exposició i CD. Centre d'Estudis i Protecció de la Natura.
BOSCH, R. (2001). "Determinació i diagnosi dels elements d'especial interès connector per a garantir la permeabilitat ecològica en el corredor biològic de Rubí".

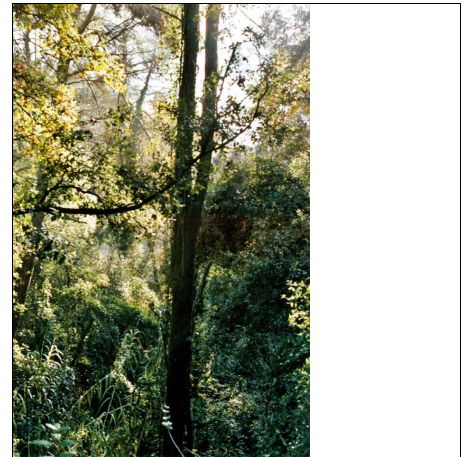
OBSERVACIONS

PLANOL DE SITUACIÓ:

ESCALA: 1/10000



DOCUMENTACIÓ FOTOGRAFICA



DENOMINACIÓ

CAPÇALERA DEL TORRENT DE CAN CANYADELL VELL

REFERENCIA CADASTRAL COORDENADES UTM:

NUM

N27

NORMATIVA ESPECIFICA

CLASSIFICACIÓ DEL SÒL

No Urbanitzable

PLANEJAMENT VIGENT

PGO RUBÍ 1986

QUALIFICACIÓ URBANÍSTICA

Sòl rústic protegit de valor agrícola, forestal i recursos naturals

TIPUS DE PROTECCIÓ EXISTENT

NUM INVENTARI GENERALITAT

NUM INVENTARI PATRIMONI LOCAL

252

TIPUS DE BE A PROTEGIR

Paratge

NIVELL DE PROTECCIÓ

Natural i paisatgística

CATEGORIA:

BEI-URBANISTICA

AFECTACIÓ

ENTORN DE PROTECCIÓ

INTERVENCIIONS NECESSÀRIES

Neteja de deixalles i senyalització

INTERVENCIIONS PROPOSADES

Establiment de les mesures de protecció enfront dels incendis forestals

FORMES D'ACTUACIÓ PERMESES

Conservació del paisatge

USOS ADMESOS

Els admesos per al SNU excepte les edificacions i instal·lacions agràries, les activitats extractives, els moviments de terres i els anivellaments.

DENOMINACIÓ

AFLORAMENT PALEOZOIC DE CAN JARDÍ

REFERENCIA CADASTRAL COORDENADES UTM:

NUM

N28

LOCALITZACIÓ

Riera de Rubí, al costat del polígon industrial de Can Jardí

PROPIETARI**US ACTUAL**

Zona fluvial

DESCRIPCIÓ GENERAL / VALORACIÓ

A l'extrem oriental del penya-segat que delimita el turó de Can Calopa pel sud l'acció erosiva de la riera de Rubí ha deixat al descobert un nivell de pissarres paleozoiques. Es tracta de materials del Carbonífer-Permià afectats pel metamorfisme de contacte provocat per la intrusió del batòlit granític als Catalànids. Aquests materials, que constitueixen el sòcol geològic del terme municipal, afloren extensament a tota la serra de Collserola; aquest, però, és l'únic aflorament paleozoic del municipi de Rubí.

ESTAT DE CONSERVACIÓ

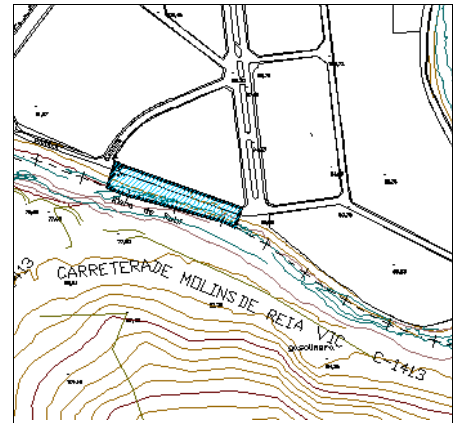
Per la seva localització, la zona s'ha vist afectada algunes vegades per abocaments provinents del polígon o per avingudes de la riera, que n'han recobert una part.

INTERÈSGeològic.
Didàctic**NOTÍCIES HISTÒRIQUES****BIBLIOGRAFIA**

INVENTARI DE PATRIMONI CULTURAL LOCAL DE RUBÍ (2000). Ajuntament de Rubí. Diputació de Barcelona.

OBSERVACIONS**PLANOL DE SITUACIÓ:**

ESCALA:

**DOCUMENTACIÓ FOTOGRAFICA**

DENOMINACIÓ

AFLORAMENT PALEOZOIC DE CAN JARDÍ

REFERENCIA CADASTRAL COORDENADES UTM:

NUM

N28

NORMATIVA ESPECIFICA

CLASSIFICACIÓ DEL SÒL

PLANEJAMENT VIGENT

PGO RUBÍ 1986

QUALIFICACIÓ URBANÍSTICA

TIPUS DE PROTECCIÓ EXISTENT

NUM INVENTARI GENERALITAT

NUM INVENTARI PATRIMONI LOCAL

TIPUS DE BE A PROTEGIR

Paratge

NIVELL DE PROTECCIÓ

Natural i paisatgística

CATEGORIA:

BEI-URBANISTICA

AFECTACIÓ

ENTORN DE PROTECCIÓ

INTERVENCIONS NECESSÀRIES

Senyalització

INTERVENCIONS PROPOSADES

FORMES D'ACTUACIÓ PERMESES

Conservació del paisatge

USOS ADMESOS