

2014/58911/B-03
2414/15



AJUNTAMENT DE RUBÍ

PLE MUNICIPAL

Aprovat segons l'acord del Ple
en data

El secretari, **26 MARÇ 2015**

DUPLICAT

 **Generalitat de Catalunya**
Departament de Territori i Sostenibilitat
Direcció General d'Ordenació
del Territori i Urbanisme
Aprovat definitivament per la Comissió
Territorial d'Urbanisme de Barcelona
en sessió de **22 JUL 2015**
La secretària

M. Teresa Manté i Prats

**MODIFICACIÓ PUNTUAL DELS ARTICLES 233, 236 i 237 DE LES NORMES URBANÍSTIQUES DEL
PLA GENERAL D'ORDENACIÓ URBANA DE RUBÍ**

Regulació de l'ús del sòl en les edificacions incloses al Pla Especial i Catàleg de construccions situades
en el sòl no urbanitzable de Rubí.

Ajuntament de Rubí – PROURSA

Març 2015

20-21 MIVERT / P105
2014/15

2015

2015

ÍNDEX

1. MEMÒRIA INFORMATIVA.....	7
1.1. Introducció i antecedents	7
1.2. Motius, objectius i justificació de la modificació.....	7
1.3. Àmbit i abast de la modificació.....	8
1.4. Planejament vigent amb incidència sobre l'àmbit d'actuació.....	10
1.5. Marc Legal.....	12
2. MEMÒRIA DE LA PROPOSTA	13
2.1. La regulació normativa proposada.....	13
2.1.1. Normativa vigent.....	13
a. Modificació de l'article 233. Usos incompatibles	13
b. Modificació de l'article 236. Sòl rústic protegit de valor agrícola, forestal i recursos naturals	13
c. Modificació de l'article 237. Sòl rústic protegit de valor ecològic i paisatgístic	14
3. NORMATIVA PROPOSADA	15
4. ANNEX 01: ASPECTES AMBIENTALS	19
4.1. Àmbit territorial	19
4.2. Aspectes ambientals destacats.....	21
4.2.1. Medi físic.....	21
a. Clima.....	21
a. Atmosfera. Qualitat de l'aire	21
b. Relleu i geologia	22
c. Hidrologia.....	22
4.2.2. Medi natural i espais de protecció	23
4.2.3. Àrees de risc	24
a. Risc sísmic.....	24
a. Inundabilitat.....	24
b. Incendis forestals.....	25
c. Moviments de terra / esllavissades.....	25
4.2.4. Medi humà	26
a. Medi socio-econòmic / població.....	26
a. Activitat econòmica	27
b. Vies de comunicació - Mobilitat	28
c. Patrimoni cultural i artístic.....	28
d. Escenari acústic.....	29
e. Ambient lumínic	29
4.3. Síntesi dels aspectes ambientals / conclusions.....	29
5. ANNEX 02 PROGRAMA DE PARTICIPACIÓ CIUTADANA.....	31
a. Objectius.....	31
a. Justificació legal.....	31
b. Mesures i actuacions previstes per garantir els drets d'iniciativa, informació i participació ciutadana	31



Generalitat de Catalunya
Departament de Territori i Sostenibilitat
Direcció General d'Ordenació
del Territori i Urbanisme
Comissió Territorial d'Urbanisme
de l'àmbit metropolità de Barcelona

DADES GENERALS

Document:

Modificació Puntual dels articles 233, 236 i 237 de les Normes Urbanístiques del Pla General de Rubí.
Regulació de l'ús del sòl on s'emplacen les edificacions incloses al Pla Especial i Catàleg de construccions situades en el sòl no urbanitzable de Rubí

Àmbit:

Sòl no urbanitzable de Pla General del terme municipal de Rubí on s'emplacen les construccions incloses al "*Pla especial i Catàleg de construccions situades en el Sòl no urbanitzable de Rubí*".

Promotor:

Ajuntament de Rubí
Àrea de planificació, ecologia urbana i seguretat

Redacció:

Serveis tècnics municipals – PROURSA
Carme Estany Blázquez, arquitecta

Data de redacció:

Març de 2015



1. MEMÒRIA INFORMATIVA

1.1. Introducció i antecedents

L'article 50.2 del Text refós de la Llei d'urbanisme, modificat per la Llei 3/2012 del 22 de febrer, de modificació del text refós de la Llei d'urbanisme (en endavant, TRLU), estableix que:

50.2 "El planejament general o especial ha d'identificar en un catàleg específic les construccions situades en sòl no urbanitzable susceptibles de reconstrucció o de rehabilitació i justificar les raons que en determinen la seva preservació o, si s'escau, la recuperació d'acord amb el que estableix l'article 47.3. Els criteris paisatgístics que determinen la inclusió de les masies i les cases rurals en el catàleg s'han d'adequar a les determinacions que, si s'escau, estableix el planejament urbanístic o sectorial per a la protecció i el millorament del paisatge".

L'article 47.3.bis del TRLU estableix que:

*47.3 bis. "Les construccions a què fa referència l'apartat 3 han d'haver estat incloses pel planejament urbanístic en el catàleg que estableix l'article 50.2, amb vista a destinar-les a **habitatge familiar; a un establiment hotelier amb exclusió de la modalitat d'hotel apartament; a un establiment de turisme rural; a activitats d'educació en el lleure, artesanals, artístiques o de restauració; a equipaments, o a serveis comunitaris.** Tanmateix, per a poder-les destinar a establiment hotelier ha d'ésser previst expressament en el dit catàleg, el qual pot establir un límit en el nombre de places. Les construccions a què fa referència l'apartat 3.b i c en cap cas es poden reconstruir i rehabilitar amb vista a destinar-les a l'ús d'habitatge familiar. En tots els casos, els usos de les construccions a què fa referència aquest apartat han d'ésser compatibles amb les activitats agràries implantades en l'entorn immediat respectiu."*

Actualment es troba en tràmit el "Pla especial i Catàleg de construccions situades en el sòl no urbanitzable de Rubí" (en endavant, Pla especial), figura de planejament que té per objectiu facilitar la recuperació, reconstrucció i rehabilitació de les masies i cases rurals del municipi, estimular la conservació del paisatge i reforçar l'activitat econòmica del sòl no urbanitzable.

Per tal que l'esmentat Pla especial sigui coherent amb el planejament general vigent al municipi (Pla General d'Ordenació de Rubí, en endavant PGO) cal que les determinacions que s'estableixen a l'esmentat Pla especial no es contradiguin amb la regulació prevista al PGO.

En aquest sentit, cal remarcar que el PGO determina prohibicions d'usos per al sòl no urbanitzable. Aquestes prohibicions tenen tant caràcter general (amb abast sobre tot el sòl no urbanitzable del municipi), com caràcter específic i concret per a cada una de les diferents zones regulades pel PGO en sòl no urbanitzable.

1.2. Motius, objectius i justificació de la modificació

La present modificació puntual de PGO està motivada per la necessitat d'una regulació específica del sòl no urbanitzable on s'ubiquen les masies i cases rurals del municipi de Rubí.

L'objectiu d'aquesta modificació puntual de PGO és l'adequació de la regulació normativa del sòl no urbanitzable on s'ubiquen les masies i cases rurals de Rubí, a les determinacions establertes tant a la legislació urbanística vigent en relació als usos permesos en aquestes edificacions, com a la regulació proposada al *Pla especial i Catàleg de construccions situades en el sòl no urbanitzable de Rubí* (actualment en tràmit).

Mentre que el TRLU permet destinar les edificacions incloses al Catàleg de construccions situades en sòl no urbanitzable a habitatge familiar; a un establiment hotelier amb exclusió de la modalitat d'hotel apartament; a un establiment de turisme rural; a activitats d'educació en el lleure, artesanals, artístiques o de restauració; a equipaments, o a serveis comunitaris, el PGO de Rubí prohibeix expressament l'ús hotelier en tot el sòl no urbanitzable així com els usos sanitari-assistencial, educatiu, recreatiu, esportiu i socio-cultural en bona part del sòl no urbanitzable (concretament a les zones de "sòl rústic protegit de valor agrícola, forestal i recursos naturals" i en "sòl rústic protegit de valor ecològic i paisatgístic").


Generalitat de Catalunya
Departament de Territori i Sostenibilitat
Direcció General d'Ordenació
del Territori i Urbanisme
Comissió Territorial d'Urbanisme
de l'àmbit metropolità de Barcelona

D'altra banda, com ja s'ha indicat, l'Ajuntament de Rubí està tramitant actualment el "*Pla especial i Catàleg de construccions situades en el sòl no urbanitzable de Rubí*", instrument que permet regular de manera precisa els usos i condicions d'ordenació de les edificacions que s'hi inclouen. El document de Pla especial té com a objectiu, entre d'altres, admetre els usos previstos per la legislació urbanística vigent en les edificacions incloses al Catàleg.

En aquest sentit, el principi de jerarquia entre planejament urbanístic, no permet que el Pla especial modifiqui el planejament general, i en conseqüència, per tal d'evitar contradiccions entre instruments normatius, es fa necessari tramitar aquesta modificació puntual del Pla General d'Ordenació, per tal d'admetre, només en les construccions incloses al "*Pla especial i Catàleg de construccions situades en el sòl no urbanitzable de Rubí*", els usos previstos a l'article 47.3.bis del TRLU per a aquest tipus de construccions i que actualment el PGO prohibeix.

1.3. Àmbit i abast de la modificació

La present modificació puntual de Pla General abasta un àmbit molt acotat ja que té incidència **només sobre el sòl on s'ubiquen les construccions** que s'inclouen al "*Pla especial i Catàleg de construccions situades en el sòl no urbanitzable de Rubí*" (actualment en tràmit). L'àmbit de la modificació és doncs, **discontinu**.

Tanmateix, en la present modificació puntual de PGO, es proposa obrir el ventall d'usos admesos en les edificacions incloses al Catàleg, d'acord amb els usos admesos per la Llei d'urbanisme en aquest tipus de construccions.

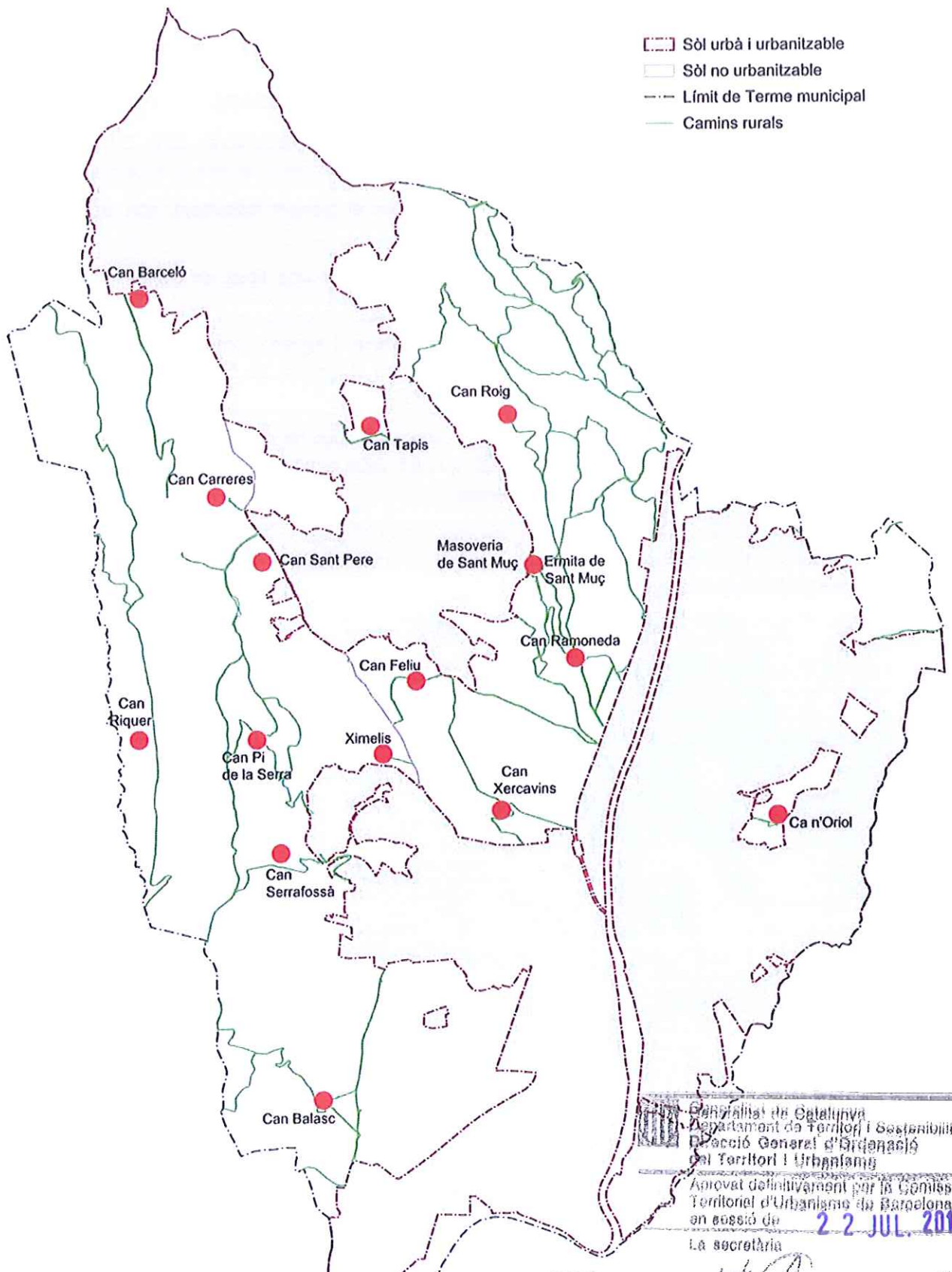
En aquest sentit, i atès que d'acord amb les determinacions establertes a l'article 7 de la *Llei 6/2009, del 28 d'abril, d'avaluació ambiental de plans i programes*, aquesta modificació estaria subjecta al procés d'avaluació ambiental, es presenta aquest document com a **justificació de la no-subjecció de la modificació puntual al procés d'avaluació ambiental**, per la seva baixa incidència ambiental i pel fet que donada la poca entitat del sòl afectat (únicament aquell on s'assenten les masies i cases rurals del municipi), es pot constatar, sense necessitat d'estudis o altres treballs addicionals que no es produeixen efectes significatius en el medi ambient.

A aquest efecte, s'incorpora al present document de Modificació puntual, l'Annex.1 "Afeccions ambientals", on es valoren les possibles afeccions sobre el medi ambient.


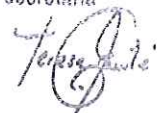
Les edificacions que s'inclouen al "*Pla especial i Catàleg de construccions situades en el sòl no urbanitzable de Rubí*", són les següents:


Can Balasc, Can Barceló, Can Calopa, Can Carreres, Can Feliu, Ca n'Oriol, Can Pi de la Serra, Can Ramoneda, Can Riquer, Can Roig, Can Sant Pere, Can Serrafossà, Can Tapis, Can Xercavins, Ximelis, Ermita de Sant Muç i la Masoveria de Sant Muç.





- Sòl urbà i urbanitzable
- Sòl no urbanitzable
- Límit de Terme municipal
- Camins rurals


 Generalitat de Catalunya
 Departament de Territori i Sostenibilitat
 Direcció General d'Ordenació del Territori i Urbanisme
 Aprovat definitivament per la Comissió Territorial d'Urbanisme de Barcelona en sessió de **22 JUL. 2015**
 La secretària

M. Teresa Manté i Prats


 Generalitat de Catalunya
 Departament de Territori i Sostenibilitat
 Direcció General d'Ordenació del Territori i Urbanisme
 Comissió Territorial d'Urbanisme de Barcelona
Can Calopa
 Edificacions incloses al Pla Especial i Catàleg de construccions en SNU

1.4. Planejament vigent amb incidència sobre l'àmbit d'actuació

Pla territorial metropolità de Barcelona (PTMB)

Aprovat definitivament el 20 d'abril de 2010 (DOGC núm. 5627, de 12/05/2010).

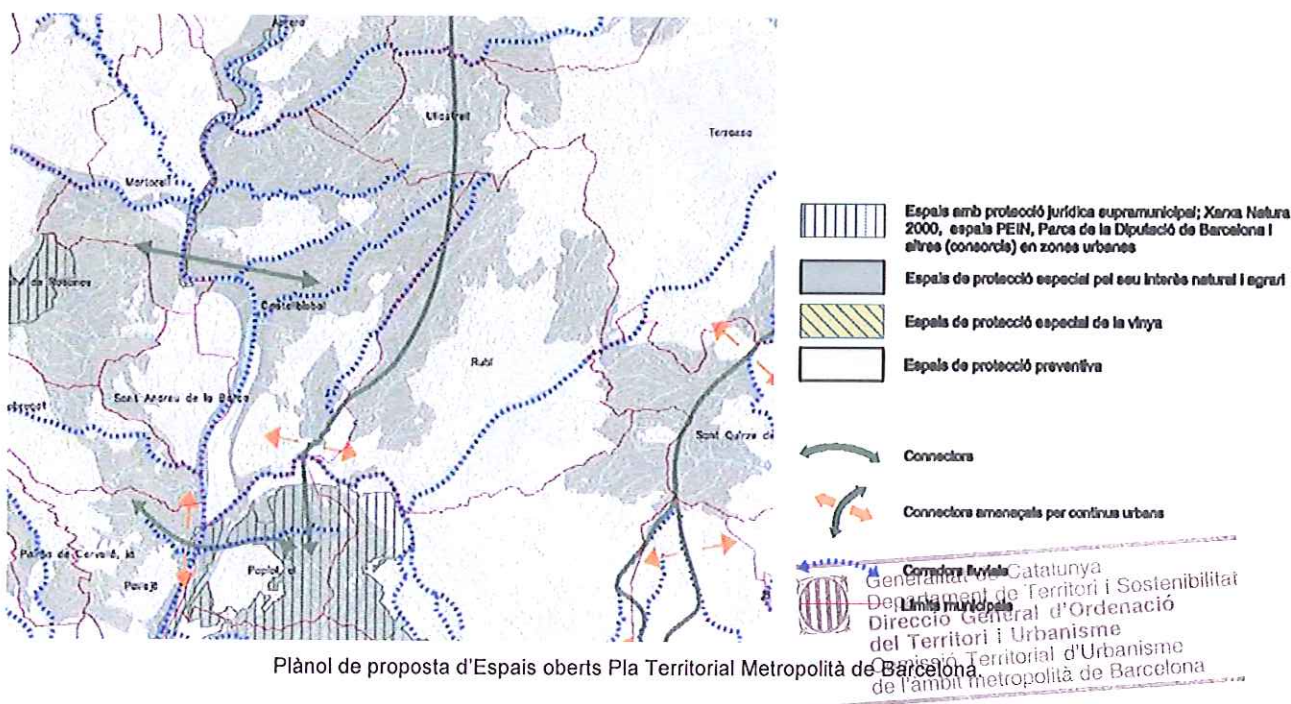
El PTMB determina tres subsistemes territorials sobre els quals s'estructuren totes les propostes: el sistema d'assentaments, el sistema d'espais oberts i el sistema d'infraestructures de mobilitat.

Les determinacions del PTMB que tenen incidència sobre el present document, són les relatives al Sistema d'espais oberts.

En funció del nivell de protecció proposat, el PTMB distingeix dos tipus de zones dins el sòl no urbanitzable de Rubí:

- Espais de protecció especial pel seu interès natural i agrari:** comprèn el sòl que pels seus valors naturals o agraris o per la seva localització en el territori, es considera que hauria de ser integrat en una xarxa permanent i contínua d'espais oberts.
- Espais de protecció preventiva:** s'inclouen en aquest tipus de sòl, els espais classificats com a no urbanitzables pel planejament urbanístic que no hagin estat considerats de protecció especial, però als quals es reconeix un valor ambiental.

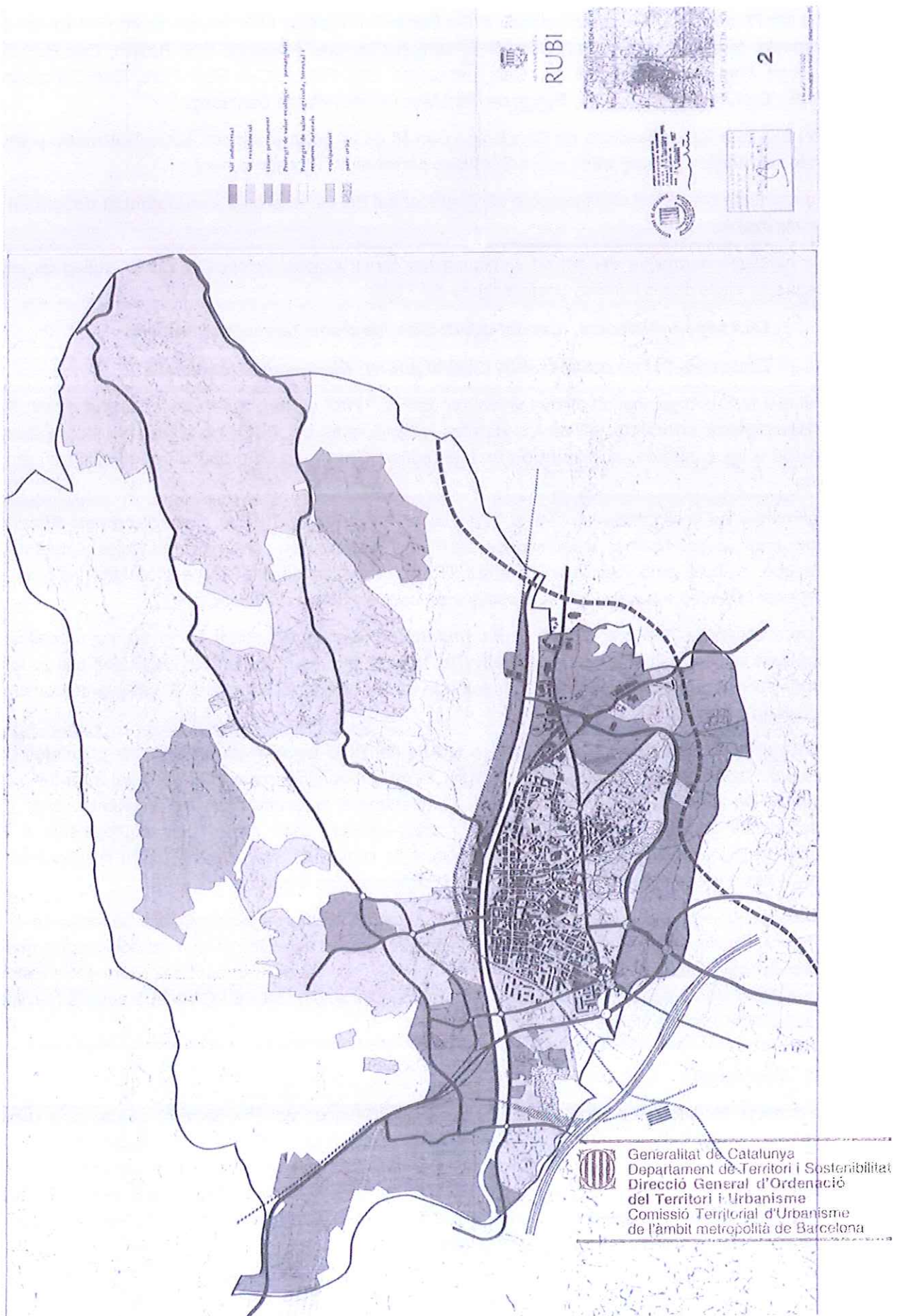
En qualsevol d'aquests dos tipus de sòl s'hi admeten les edificacions i els usos que s'incorporen al Pla especial i Catàleg de construccions situades en el sòl no urbanitzable de Rubí i que es regularan també en la present Modificació puntual.



Pla General d'Ordenació de Rubí (PGO)

El planejament vigent al municipi és el Pla General d'Ordenació de Rubí, aprovat definitivament per la Comissió d'Urbanisme de Barcelona el 1.981, la seva Modificació i Revisió del programa d'actuació, aprovats definitivament el 14 d'octubre de 1987 i el Text refós de les Normes Urbanístiques, aprovat definitivament el 22 de setembre de 2005.

El Sòl no urbanitzable de Rubí, on s'ubiquen les edificacions incloses al Catàleg, es qualifica d'acord amb el Pla general amb quatre claus diferenciades: Sòl protegit de valor agrícola, forestal i recursos naturals; Sòl protegit de valor ecològic i paisatgístic; Sòl lliure permanent i Sistema d'equipaments.



Plànol 2. Qualificació del sòl del Pla General d'Ordenació de Rubí

De les 17 construccions que s'inclouen al Pla Especial i Catàleg, 14 s'ubiquen sobre sòl Protegit de valor agrícola, forestal i recursos naturals. Són les construccions següents: Can Balasc, Can Barceló, Can Calopa, Can Carreres, Can Feliu, Can Ramoneda, Can Riquer, Can Sant Pere, Can Serrafossà, Can Tapis, Can Xercavins, Ximelis, Ermita de Sant Muç i Masoveria de Sant Muç.

Pel que fa a les edificacions de Can Roig i Can Pi de la Serra s'ubiquen sobre **Sòl rústic protegit de valor ecològic i paisatgístic** i sobre **Sòl lliure permanent**, respectivament.

La masia de Ca n'Oriol es situa sobre sòl qualificat pel Pla General com a **equipament docent en sòl no urbanitzable**.

La regulació normativa del sòl on s'ubiquen les construccions incloses al PE i Catàleg es recull als següents Títols de les Normes Urbanístiques del PGO:

- **Títol segon: Sistemes. Capítol quart: Sistema d'equipament comunitaris**
- **Títol sisè: Sòl no urbanitzable. Capítol primer: Disposicions comunes**

Pel que fa a la regulació normativa vigent prevista al "**Títol segon: Sistemes. Capítol quart: Sistema d'equipament comunitaris**" de les Normes urbanístiques del PGO, no hi ha cap incompatibilitat en relació a les condicions d'ordenació i ús i, en conseqüència, no es proposa cap modificació en aquest Títol.

Tanmateix, en la regulació prevista al "**Títol sisè: Sòl no urbanitzable. Capítol primer: Disposicions comunes**" de les Normes urbanístiques del PGO es determinen com a incompatibles alguns dels usos als que, d'acord amb l'article 47.3bis del TRLU, es poden destinar les edificacions incloses al "*Pla especial i Catàleg específic de construccions situades en sòl no urbanitzable*".

Concretament, a l'**Article 233. Usos incompatibles**, amb abast sobre tot el sòl no urbanitzable, es prohibeix específicament (i entre d'altres), l'ús hotel·ler, que és justament un dels usos que la legislació urbanística vigent preveu que es pugui admetre en les edificacions incloses al catàleg de construccions en sòl no urbanitzable.

Així mateix, els **articles 236 i 237** de les NNUU del PGO estableixen prohibicions concretes per a la zona de "*sòl rústic protegit de valor agrícola, forestal i recursos naturals*" i per a la zona de "*sòl rústic protegit de valor ecològic i paisatgístic*". Concretament es prohibeixen els següents usos: sanitari-assistencial, educatiu, recreatiu, esportiu i socio-cultural; usos propis dels equipaments o serveis comunitaris, que d'acord amb les determinacions de l'article 47.3.bis del TRLU són susceptibles de ser implantats a les construccions incloses al PE i Catàleg a usos diversos.

En conseqüència, en la mesura que el "*Pla especial i Catàleg de construccions situades en el sòl no urbanitzable de Rubí*" regula la possibilitat d'admetre algun d'aquests usos en les edificacions que hi són incloses, cal modificar els articles esmentats del PGO per tal d'evitar contradiccions entre instruments normatius i alhora adequar els usos admesos a les edificacions del PE i Catàleg a aquells previstos a la legislació urbanística vigent.

1.5. Marc Legal

La present Modificació puntual de les Normes Urbanístiques del Pla General d'Ordenació Urbana de Rubí es redacta d'acord amb el que estableix el Decret legislatiu 1/2010, de 3 d'agost, pel qual s'aprova el Text refós de la Llei d'urbanisme, modificat per la Llei 3/2012 del 22 de febrer, de modificació del text refós de la Llei d'urbanisme (TRLU), així com el Decret 305/2006, de 18 de juliol, pel qual s'aprova el Reglament de la Llei d'urbanisme (RLU) i el Decret 64/2014, de 13 de maig, pel qual s'aprova el reglament sobre protecció de la legalitat urbanística.



2. MEMÒRIA DE LA PROPOSTA

2.1. La regulació normativa proposada

Es proposa modificar els articles 233. Usos incompatibles, 236. Sòl rústic protegit de valor agrícola, forestal i recursos naturals i 237. Sòl rústic protegit de valor ecològic i paisatgístic de les Normes Urbanístiques vigents amb l'objectiu d'evitar contradiccions entre el Pla General vigent i el "Pla especial i Catàleg de construccions situades en el sòl no urbanitzable de Rubí", possibilitant la implantació dels usos regulats a l'esmentat Pla especial i previstos a la legislació urbanística vigent en les edificacions incloses al Pla especial i Catàleg de construccions situades en el sòl no urbanitzable de Rubí.

2.1.1. Normativa vigent

Es transcriu a continuació el redactat dels articles que es proposa modificar i se'n justifica la seva modificació de manera individualitzada.

a. Modificació de l'article 233. Usos incompatibles

S'afegeix un nou apartat (apartat 2) a aquest article amb l'objectiu d'evitar les incompatibilitats i prohibicions d'usos sobre el sòl on s'ubiquen les construccions incloses al "Pla especial i Catàleg de construccions situades en el sòl no urbanitzable de Rubí".

Redactat vigent Article 233. Usos incompatibles

1. Amb independència del que es disposa per a cada tipus de sòl no urbanitzable es declaren incompatibles, i queden prohibits en la totalitat del sòl no urbanitzable, els següents usos:

- 1) Hotelers
- 2) Comercial
- 3) Industrial, excepte les directament relacionades amb explotacions agropecuàries i forestals.
- 4) Oficines

b. Modificació de l'article 236. Sòl rústic protegit de valor agrícola, forestal i recursos naturals

S'afegeix un nou apartat (apartat 4) a aquest article per tal d'evitar les prohibicions d'usos en les construccions incloses al PE i Catàleg i situades en zona de Sòl rústic protegit de valor agrícola, forestal i recursos naturals, adequant aquest article als usos que la legislació urbanística permet en aquest tipus de construccions.

Redactat vigent Article 236. Sòl rústic protegit de valor agrícola, forestal i recursos naturals

1. Definició.

Comprèn els sòls no urbanitzables que pel seu valor agrícola es preserven completament dels processos d'edificació o d'instal·lacions que no presentin característiques totalment compatibles amb el seu actual destí agrícola, sense que en cap cas pugui configurar-se nucli de població. Es considerarà que constitueix nucli de població l'existència de més de 4 habitatges en un cercle de diàmetre 400m.

2. Règim jurídic.

a) Es permeten només les edificacions o instal·lacions de caràcter i finalitat agràries o rurals, que en el necessari hauran d'estar subjectes a les disposicions agrícoles, sense perjudici en tot cas de la preceptiva intervenció municipal, quedant prohibides les edificacions o instal·lacions d'altra tipus que no podran ser autoritzades ni tant sols provisionalment.

b) La superfície de la finca afecta a l'edificació o instal·lació que ha de ser com a mínim de 2 Ha. per a regadiu i 3 Ha. per a secà, havent-se d'acreditar registralment la seva indivisibilitat.

c) La seva alçada màxima serà de 7 metres.



Generalitat de Catalunya
Departament de Territori i Sostenibilitat
Direcció General d'Ordenació
del Territori i Urbanisme
Comissió Territorial d'Urbanisme
de l'àmbit metropolità de Barcelona

3. Condicions particulars d'ús.

Es declaren incompatibles i queden prohibits els següents usos:

- Sanitari-assistencial
- Educatiu
- Recreatiu
- Esportiu
- Socio-cultural

c. Modificació de l'article 237. Sòl rústic protegit de valor ecològic i paisatgístic

S'afegeix un nou apartat a aquest article (apartat 5) per tal d'evitar les prohibicions d'usos genèriques sobre el sòl on s'ubiquen les construccions incloses al "Pla especial i Catàleg de construccions situades en el sòl no urbanitzable de Rubí" i adequar aquest article als usos que la legislació urbanística vigent permet en aquest tipus de construccions.

Es modifica l'apartat 3 d'aquest article per tal d'adequar-lo a les determinacions previstes a la Llei d'urbanisme.

Redactat vigent Article 237. Sòl rústic protegit de valor ecològic paisatgístic

1. Definició.

Comprèn els sòls no urbanitzables que per les seves condicions naturals han de ser objecte d'especial protecció, impeditint les actuacions que puguin perjudicar els seus valors forestals, paisatgístics i naturals, sense que en cap cas pugui configurar-se nucli de població. Es considera que constitueix nucli de població l'existència de més de 4 habitatges en un cercle de diàmetre 400 m.

2. Règim general.

Només es permeten les activitats i instal·lacions lligades a l'explotació forestal i els habitatges unifamiliars segons les condicions previstes en l'apartat següent.

Es prohibeixen les tales d'arbres que no responguin a plans d'explotació forestal autoritzats.

3. Règim específic de la construcció d'habitatges i instal·lacions.

a) Els habitatges unifamiliars han d'acomplir les següents condicions:

I.- Tramitació a través del procediment previst en l'art. 44 del Reglament de Gestió.

II.- L'edificació ha de respondre al tipus d'edificació aïllada.

III.- La superfície mínima de la finca adscrita a l'habitatge unifamiliar serà de 5 Ha. havent-se d'acreditar a la inscripció registral de la finca com a indivisible.

IV.- L'alçada màxima de l'edificació serà de 7 m.

V.- El volum màxim serà de 1.500 m³.

b) Les condicions II, III i IV de l'apartat anterior són també vinculants per la construcció de instal·lacions lligades a l'explotació forestal.

4. Condicions particulars d'ús.

a) Es prohibeix absolutament les activitats extractives, els moviments de terres i els anivellaments.

b) Es prohibeixen els següents usos:

- Sanitari-assistencial
- Educatiu
- Recreatiu
- Esportiu
- Socio-cultural



3. NORMATIVA PROPOSADA

TÍTOL SISÈ. SÒL NO URBANITZABLE

Capítol primer. Disposicions comunes.

Article 233. Usos incompatibles

1. Amb independència del que es disposa per a cada tipus de sòl no urbanitzable es declaren incompatibles, i queden prohibits en la totalitat del sòl no urbanitzable, els següents usos:

1. Establiment hoteler
2. Comercial
3. Industrial, excepte les directament relacionades amb explotacions agropecuàries i forestals.
4. Oficines
5. Aquest article no serà d'aplicació a les construccions incloses al "*Pla Especial i Catàleg de construccions situades en el sòl no urbanitzable de Rubí*", que es regularan d'acord amb les determinacions establertes a l'esmentat Pla especial.
6. Les obres necessàries per dur a terme els usos admesos a les masies i cases rurals, incloses al "*Pla especial i Catàleg de construccions situades en sòl no urbanitzable de Rubí*", han de ser compatibles amb les determinacions establertes pel "*Catàleg i Pla especial de protecció del Patrimoni arquitectònic, arqueològic i natural de Rubí*".

Article 236. Sòl rústic protegit de valor agrícola, forestal i recursos naturals

1. Definició.

Comprèn els sòls no urbanitzables que pel seu valor agrícola es preserven completament dels processos d'edificació o d'instal·lacions que no presentin característiques totalment compatibles amb el seu actual destí agrícola, sense que en cap cas pugui configurar-se nucli de població. Es considerarà que constitueix nucli de població l'existència de més de 4 habitatges en un cercle de diàmetre 400m.


2. Règim jurídic.

- a. Es permeten només les edificacions o instal·lacions de caràcter i finalitat agraris o rurals, que en el necessari hauran d'estar subjectes a les disposicions agrícoles, sense perjudici en tot cas de la preceptiva intervenció municipal, quedant prohibides les edificacions o instal·lacions d'altra tipus que no podran ser autoritzades ni tant sols provisionalment.
- b. La superfície de la finca afecta a l'edificació o instal·lació que ha de ser com a mínim de 2Ha. per a regadiu i 3 Ha. per a secà, havent-se d'acreditar registralment la seva indivisibilitat.
- c. La seva alçada màxima serà de 7 metres.

3. Condicions particulars d'ús.

Es declaren incompatibles i queden prohibits els següents usos:

- Sanitari-assistencial
- Educatiu
- Recreatiu

 Generalitat de Catalunya
Departament de Territori i Sostenibilitat
Direcció General d'Ordenació
del Territori i Urbanisme
Comissió Territorial d'Urbanisme
de l'àmbit metropolità de Barcelona

- Esportiu
 - Socio-cultural
4. L'apartat 3 d'aquest article no serà d'aplicació a les construccions incloses al "*Pla Especial i Catàleg de construccions situades en el sòl no urbanitzable de Rubí*", que es regularan d'acord amb les determinacions establertes a l'esmentat Pla especial.
 5. Les obres necessàries per dur a terme els usos admesos a les masies i cases rurals, incloses al "*Pla especial i Catàleg de construccions situades en sòl no urbanitzable de Rubí*", han de ser compatibles amb les determinacions establertes pel "*Catàleg i Pla especial de protecció del Patrimoni arquitectònic, arqueològic i natural de Rubí*".

Article 237. Sòl rústic protegit de valor ecològic paisatgístic

1. Definició.

Comprèn els sòls no urbanitzables que per les seves condicions naturals han de ser objecte d'especial protecció, impedit les actuacions que puguin perjudicar els seus valors forestals, paisatgístics i naturals, sense que en cap cas pugui configurar-se nucli de població. Es considera que constitueix nucli de població l'existència de més de 4 habitatges en un cercle de diàmetre 400m.

2. Règim general.

- a. Només es permeten les activitats i instal·lacions lligades a l'explotació forestal i els habitatges unifamiliars segons les condicions previstes en l'apartat següent.
- b. Es prohibeixen les tals d'arbres que no responguin a plans d'explotació forestal autoritzats.

3. Règim específic de la construcció d'habitatges i instal·lacions.

- a. Els habitatges unifamiliars han d'acomplir les següents condicions:
 - I- Tramitació a través del procediment previst a l'article 48 de la Llei d'Urbanisme.
 - II- L'edificació ha de respondre al tipus d'edificació aïllada.
 - III- La superfície mínima de la finca adscrita a l'habitatge unifamiliar serà de 5Ha. havent-se d'acreditar a la inscripció registral de la finca com a indivisible.
 - IV- L'alçada màxima de l'edificació serà de 7m.
 - V-El volum màxim serà de 1.500m³.
- b. Les condicions II, III i IV de l'apartat anterior són també vinculants per la construcció de instal·lacions lligades a l'explotació forestal.

4. Condicions particulars d'ús.

- a. Es prohibeix absolutament les activitats extractives, els moviments de terres i els anivellaments.
- b. Es prohibeixen els següents usos:
 - Sanitari-assistencial
 - Educatiu
 - Recreatiu
 - Esportiu
 - Socio-cultural



5. L'apartat 4 d'aquest article no serà d'aplicació a les construccions incloses al "*Pla Especial i Catàleg de construccions situades en el sòl no urbanitzable de Rubí*", que es regularan d'acord amb les determinacions establertes a l'esmentat Pla especial.
6. Les obres necessàries per dur a terme els usos admesos a les masies i cases rurals, incloses al "*Pla especial i Catàleg de construccions situades en sòl no urbanitzable de Rubí*", han de ser compatibles amb les determinacions establertes pel "*Catàleg i Pla especial de protecció del Patrimoni arquitectònic, arqueològic i natural de Rubí*".

Rubí, març de 2015



Carme Estany Blázquez, arquitecta

4. ANNEX 01: ASPECTES AMBIENTALS

4.1. Àmbit territorial

El municipi de Rubí té una extensió de 33,44 km² i limita a nord amb Terrassa, a est amb Sant Quirze del Vallès, a oest amb Ullastrell i Castellbisbal i a sud amb Sant Cugat.

L'àmbit de la present Modificació puntual de PGO és el sòl no urbanitzable del municipi de Rubí on s'ubiquen les edificacions incloses al "*Pla especial i Catàleg de construccions situades en el sòl no urbanitzable*".

Pel que fa a l'**ordenació del territori**, al municipi de Rubí es diferencien dos entorns de característiques diferents, dividits per la Riera de Rubí i la traça del sistema ferroviari (FGC i RENFE)

A sud, est, i als dos marges de la riera; el continu urbà, on l'ús residencial compacte s'estén fins el parc de Ca n'Oriol i el límit de terme municipal amb Sant Cugat del Vallès. En aquest àmbit s'hi ubiquen també els usos industrials, (principalment a nord –est i sud-oest), que envolten el casc urbà residencial.

A nord i oest del municipi, tot i que la urbanització de baixa densitat s'ha estès pel territori, trobem encara un important conjunt d'espais oberts que formen el patrimoni natural més important de Rubí: la Serra de Can Riquer i la Serra de l'Oleguera (oest) i la serra de Can Guilera a l'est.

Aquest sistema d'espais oberts forma part d'un sistema metropolità de corredors, que es reconeixen al Pla Territorial Metropolità amb la qualificació d'Espais de protecció especial pel seu interès natural i agrari.

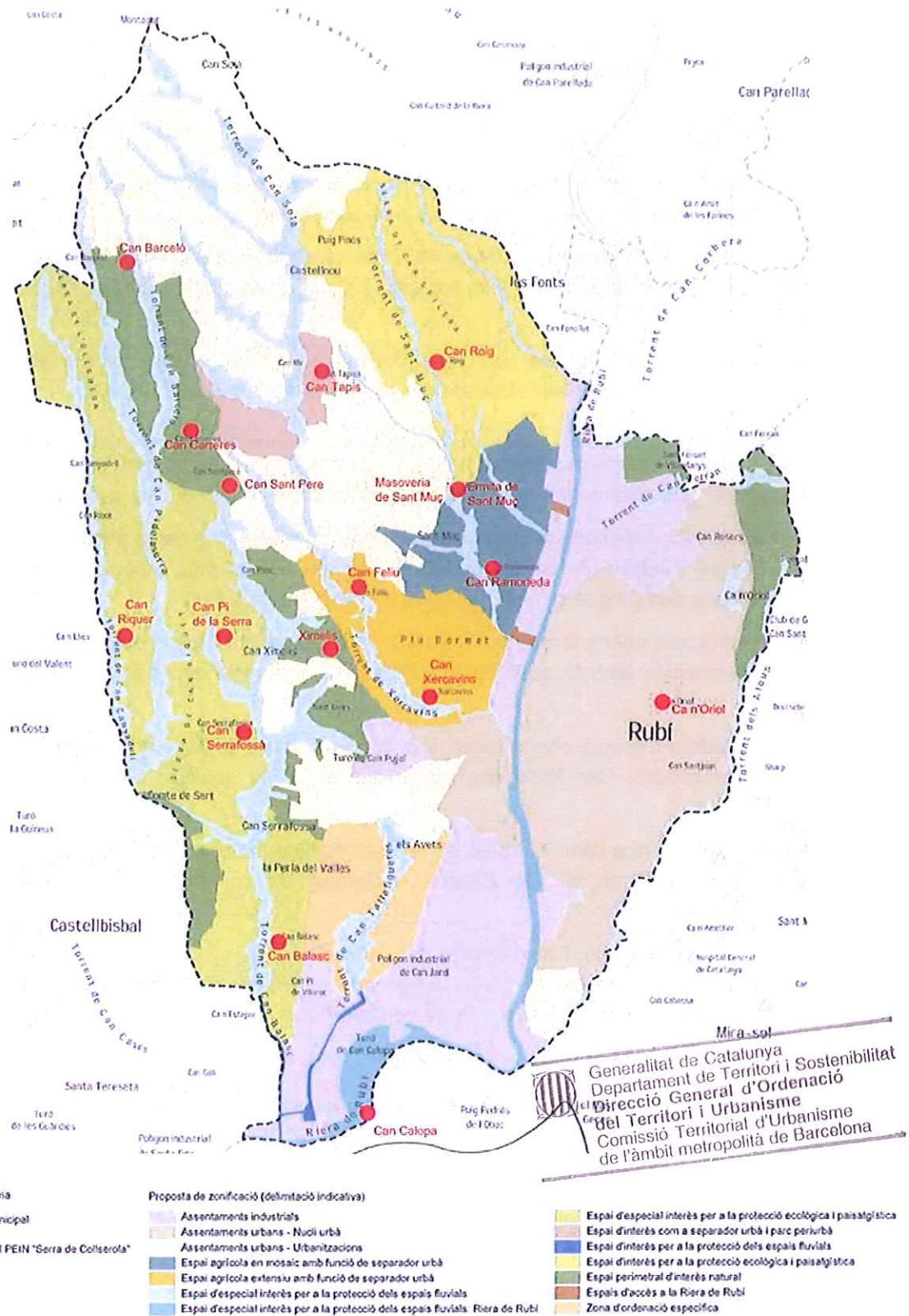
Aquests dos corredors d'espais oberts tenen una connexió d'uns 750m d'amplada que correspon a la zona de Can Ramoneda i Can Xercavins (àmbit que el PTMB qualifica com a espais de protecció preventiva).

En **conclusió**, i pel que fa a l'àmbit i abast de la Modificació puntual de PGO que es tramita, de les 17 construccions que s'inclouen al "*Pla Especial i Catàleg de construccions situades en el sòl no urbanitzable*", es constata que:

- a. N'hi ha nou (Can Barceló, Can Carreres, Can Sant Pere, Can Pi de la Serra, Can Riquer, Ximelis, Can Serrafossà, Can Balasc i Can Calopa) que s'ubiquen als espais oberts corresponents al corredor de la Serra de l'Oleguera – Serra de Can Riquer
- b. Una (Can Roig) s'ubica a l'entorn de la Serra de Can Guilera
- c. Cinc construccions (Can Feliu, Can Xercavins, Can Ramoneda, Ermita de Sant Muç i Masoveria de Sant Muç) s'ubiquen sobre l'espai connector entre els dos corredors
- d. Can Tapis s'emplaça entre les urbanitzacions de Sant Muç i la zona de Can Mir
- e. Ca n'Oriol, que s'emplaça al parc de Ca n'Oriol, a est del municipi.



Generalitat de Catalunya
Departament de Territori i Sostenibilitat
Direcció General d'Ordenació
del Territori i Urbanisme
Comissió Territorial d'Urbanisme
de l'àmbit metropolità de Barcelona



Anàlisi ambiental i superposició de l'àmbit de la MPOG / Font Elaboració pròpia a partir dels plànols de l'Avanç de planejament del POUM. CCRS arquitectes + Estudi Xavier Mayor Farguell

Pel que fa a l'ordenació en el territori, la incidència ambiental d'aquesta Modificació no és rellevant ja que:

- L'àmbit afectat es limita al sòl ocupat per les construccions en SNU que formen part del Pla especial i Catalèg.

les masies o cases rurals es pot produir un increment puntual de la contaminació atmosfèrica, provocada per l'augment de les partícules de pols a l'atmosfera.

c. Relleu i geologia

Les unitats de relleu que configuren Rubí i el seu entorn més proper són la Serralada Transversal del Vallès i la plana de Rubí-Sant Cugat del Vallès. Aquesta serralada travessa el Vallès Occidental de nord-oest a sud-est i està formada per petites elevacions del terreny que són suficients per donar a certs paratges un aspecte quasi muntanyenc i per separar la zona de Terrassa-Sabadell de la de Rubí-Sant Cugat.

Al nord-oest del terme de Rubí trobem els punts més alts de la Serralada Transversal: la Creu dels Batlles (385m), al punt de contacte entre els termes de Terrassa, Ullastrell i Rubí, el Montagut (403m), al terme de Terrassa, i l'Empalme (389m), al terme de Rubí. En aquesta meitat occidental del terme de Rubí hi ha altres ramificacions d'aquesta Serralada, com la Serra de l'Oleguera (a la zona de Can Banyadell vell, prop del terme de Castellbisbal), la Serra de Carreres i la Serra de Balasc. Al nord-est del casc urbà de Rubí hi ha un altre contrafort d'aquesta Serralada, la serra de Galliners, que està situada entre Rubí i Sant Quirze del Vallès, amb una elevació màxima dins del terme municipal de 268m.

Una bona part del terme de Rubí, al voltant de les tres quartes parts, ens ofereix una estructura topogràfica força trencada, amb freqüents desnivells, marcat per les serres que el creuen i pels nombrosos torrents que s'hi han encaixat profundament, que generen pendents per sobre del 20%.

La meitat sud del terme, especialment el quadrant sud-est, no és tan trencada ni elevada, formant una plana que s'obre per llevant cap a Sant Cugat. Les terres més baixes de Rubí, situades a uns 55m d'altura, estan a l'extrem sud-oest del terme, al punt on s'uneixen les aigües dels torrents de Can Balasc i Can Pi de Vilaroc amb les de la Riera. El casc urbà i els polígons industrials que el circumden estan situats en aquesta plana que voreja la Riera, d'uns 123m d'altitud.

d. Hidrologia

El terme municipal de Rubí se situa dins de la conca del riu Llobregat, una de les tres conques fluvials del Vallès.

L'element fonamental de la xarxa hidrogràfica superficial de Rubí és la **Riera de Rubí**, continuació de la riera de les Arenes (al terme municipal de Terrassa). Aquesta es caracteritza per un cabal escàs i irregular, amb estiatge a l'hivern i a l'estiu i fortes crescudes coincidint amb les pluges de primavera i tardor. El perfil de la riera consisteix en un petit llit ordinari amb vegetació de ribera i un llit d'inundació que s'ocupa quan hi ha crescudes.

La xarxa de drenatge del terme de Rubí es completa amb una sèrie de torrents situats a ambdós marges de la Riera de Rubí. Aquests torrents estan fortament encaixats respecte del nivell de les terres que els circumden, amb desnivells variables que acostumen a estar entre els 10 i 40 metres.

Els torrents més significatius i representatius de la globalitat de la xarxa de torrents del municipi són: Torrent de Xercavins, Torrent de Can Barceló, Torrent de Can Pi de la Serra, Torrent de Can Banyadell, Torrent de Sant Muç, Torrent de Can Pòlit, Torrent del Manà o de Can Serra, Torrent Can Balasc, Torrent de Can Ferran, Torrent dels Alous i Torrent de Ca n'Oriol

Els torrents del terme de Rubí, es caracteritzen, a l'igual que la Riera de Rubí, per la marcada irregularitat del seu cabal, molt dependent de les aportacions de les precipitacions. Així, bona part de l'any presenten un aspecte eixut, sense circulació d'aigua, com a conseqüència del clima mediterrani típic de la zona. Una excepció a aquesta situació la donen els torrents que recullen les aigües que brollen d'alguna font natural, com és el cas del torrent de Xercavins, Sant Muç o el dels Alous.

Cal destacar que, tot i la marcada irregularitat del cabal de la Riera i dels torrents condicionada per les aportacions de les precipitacions, la sequedat en superfície no implica necessàriament un nivell freàtic

- b. Els nous usos susceptibles de ser ubicats a les construccions que formen part del Catàleg, i que són objecte d'aquesta modificació, són els previstos a l'article 47 del TRLU. La implantació d'aquests usos queda regulada al "Pla Especial i Catàleg de construccions situades en el sòl no urbanitzable" de manera que són totalment compatibles amb les activitats pròpies del sòl no urbanitzable implantades en l'entorn immediat respectiu.

4.2. Aspectes ambientals destacats

En els punts que es desenvolupen a continuació, es detalla d'una manera més específica el medi on es situa la present Modificació i la possible incidència ambiental d'aquesta.

4.2.1. Medi físic

a. Clima

El clima del municipi es considera mediterrani costaner central o de plana prelitoral.

La temperatura mitjana anual oscil·la entre els 16 i 14°C, i la variació entre la temperatura mínima (gener) i la màxima (juliol), és de 17-18°C, fet que determina un règim de temperatures suau. Les màximes absolutes arriben a 38° C a l'estiu i -4°C a l'hivern. En base a aquest règim de temperatures, els dies de gelada són poc nombrosos.

La precipitació mitjana anual és de 600 a 650mm, amb una distribució irregular que concentra els seus màxims a la primavera i la tardor. El règim de pluges es distribueix molt irregularment durant l'any, amb pluges importants a la tardor i a la primavera, essent els períodes secs els d'estiu i hivern. Les majors tempestes coincideixen amb la fi de l'estiu (setembre i octubre) originades per formacions com gotes fredes, que per la seva intensitat poden provocar inundacions.

La situació del municipi determina també el règim de vents predominants. Són majoritaris els vents de direcció O-NO i E-NE, que netegen l'atmosfera reduint els nivells de contaminació i millorant la visibilitat.

b. Atmosfera. Qualitat de l'aire

D'acord amb les dades de l'estudi de *Delimitació de les zones de qualitat de l'aire (ZQA)* de la Generalitat de Catalunya, Rubí pertany a la zona 2 "Vallès – Baix Llobregat", delimitada a partir de les condicions de dispersió de contaminants atmosfèrics. Així mateix, i d'acord amb el *Catàleg d'Activitats Potencialment Contaminants de l'Atmosfera (CAPCA)* el municipi està catalogat com a grup A. En aquest grup s'inclouen, entre d'altres, les refineries i les indústries de petroli, la indústria química i producció d'àcids, les metal·lúrgies, i les indústries de l'alumini, les de ceràmiques i les d'explosius. El potencial de contaminació d'aquestes activitats industrials es redueix a límits admissibles mitjançant l'adopció de mesures de depuració.

Pel que fa al control de la qualitat de l'aire, al municipi de Rubí hi ha dues instal·lacions de la Xarxa de vigilància i Prevenció de la Contaminació Atmosfèrica de Catalunya (XVPCA): l'automàtica de Ca n'Oriol (parc de Ca n'Oriol) i la manual de l'Escardívol (casc urbà).

A la vista dels resultats obtinguts sobre la qualitat de l'aire a Rubí al llarg dels anys, el municipi està catalogat tant en el Decret 226/2006, de 23 de maig (Annex 2), com en el posterior, l'Acord de Govern GOV/82/2012, de 31 de juliol, com a zona de protecció especial de l'ambient atmosfèric.

Actualment, i a l'espera que s'aprovi el nou Pla d'actuació per a la millora de la qualitat de l'aire, a Rubí li és d'aplicació el Pla d'actuació per a la millora de la qualitat de l'aire 2007–2010, que recull 73 mesures que s'han d'adoptar per millorar la qualitat de l'aire als municipis declarats zones de protecció especial.

Es considera que la Modificació puntual de normes urbanístiques que es tramita té una incidència molt reduïda en la qualitat de l'aire, ja que els usos que s'admeten a les construccions que formen part del Pla especial no són nocius. Tot i així, cal destacar que durant les obres de construcció o rehabilitació de

baix, tal i com indica la presència d'espècies vegetals amb grans exigències d'aigua resseguint el curs dels torrents.

Així doncs, pel que fa als aqüífers, el terme municipal de Rubí es troba situat sobre la unitat hidrogeològica coneguda com a Miocè del Vallès, que comprèn bàsicament la Plana del Vallès Oriental i del Vallès Occidental fins al Llobregat, i es caracteritza per una continuïtat lateral reduïda.

El municipi no presenta aqüífers protegits dins els seus límits. Malgrat això, cal destacar la proximitat als aqüífers de la Cubeta de Sant Andreu de la Barca i l'Aqüífer de la Cubeta d'Abrera, a l'oest del municipi.

Quant a zones humides dins del terme municipal de Rubí no se'n troba cap, però el límit municipal pel sud-est se situa adjacent a l'Estany dels Alous, localitzat al terme municipal de Sant Cugat del Vallès, molt proper al Torrent dels Alous a l'alçada dels Habitatges Sedó, amb el qual comparteix aqüífer.

L'àmbit i la regulació normativa de la present Modificació no té incidència sobre la xarxa hidrogràfica del municipi.

4.2.2. Medi natural i espais de protecció

Tot i que el municipi no conté cap espai PEIN ni cap espai pertanyent a la Xarxa Natura 2000, Rubí manté una riquesa important pel que fa a zones forestals i zones agrícoles, que conformen un **paisatge** valuós que constitueix un patrimoni del municipi a preservar. Aquestes són:

- Com a Zones naturals cal destacar: la Serra d'en Riquer, les Valls de Can Roig i Can Pòlit i la Riera de Xercavins.
- Com a Zones seminaturals podem destacar: la Carena de Can Follet, el Corredor verd de Can Tàpies, el Torrent de Fondo i Can Pi de la Serra, el Bosc de l'ermita de Sant Genís i l'alzinar de Can Pi de Vilaroch.
- Com a Zones agrícoles destaquen: els masos de Can Xercavins i Can Ramoneda i els massos de Can Serrafossà i Can Balasc.

Durant anys s'han realitzat diversos estudis tècnics al municipi, que han anat desenvolupant progressivament determinacions i àmbits d'interès per a la connectivitat ecològica (Diego et al., 1994; Departament de Medi Ambient, 1999; Bosch 2000, 2001; Mayor, 2000, 2001; Mayor i Belmonte, 2003; Mayor et al, 2003, 2004; Forman 2004).

De forma resumida es pot dir que els diversos estudis identifiquen com a **zones d'interès** per a la connectivitat ecològica: la riera de Rubí, l'espai de la Serra de l'Oleguera i la de Can Riquer. En un segon nivell estarien els espais de les Valls de Sant Muç, el torrent de Xercavins, el torrent de Can Barceló, el torrent de Sant Muç i el torrent de Can Balasc.

La **vegetació** del municipi és típicament mediterrània, amb una presència important de pinedes de pi blanc i algunes clapes més o menys discretes d'alzinar litoral. També destaca la vegetació de ribera, existent en aquells entorns menys degradats de la xarxa hidrogràfica.

La riquesa faunística està condicionada en gran part per les fortes pressions antròpiques existents al municipi.

La Modificació de PGO que es proposa només té incidència sobre els sòls on s'ubiquen les edificacions que estan incloses dins del Catàleg i Pla especial de construccions en sòl no urbanitzable; construccions que s'hi inclouen amb l'objectiu de recuperar les masies i cases rurals i preservar i mantenir el paisatge rural sense desvirtuar-lo. Per tant la modificació de normes urbanístiques del PGO proposada no té un impacte negatiu sobre els hàbitats existents.

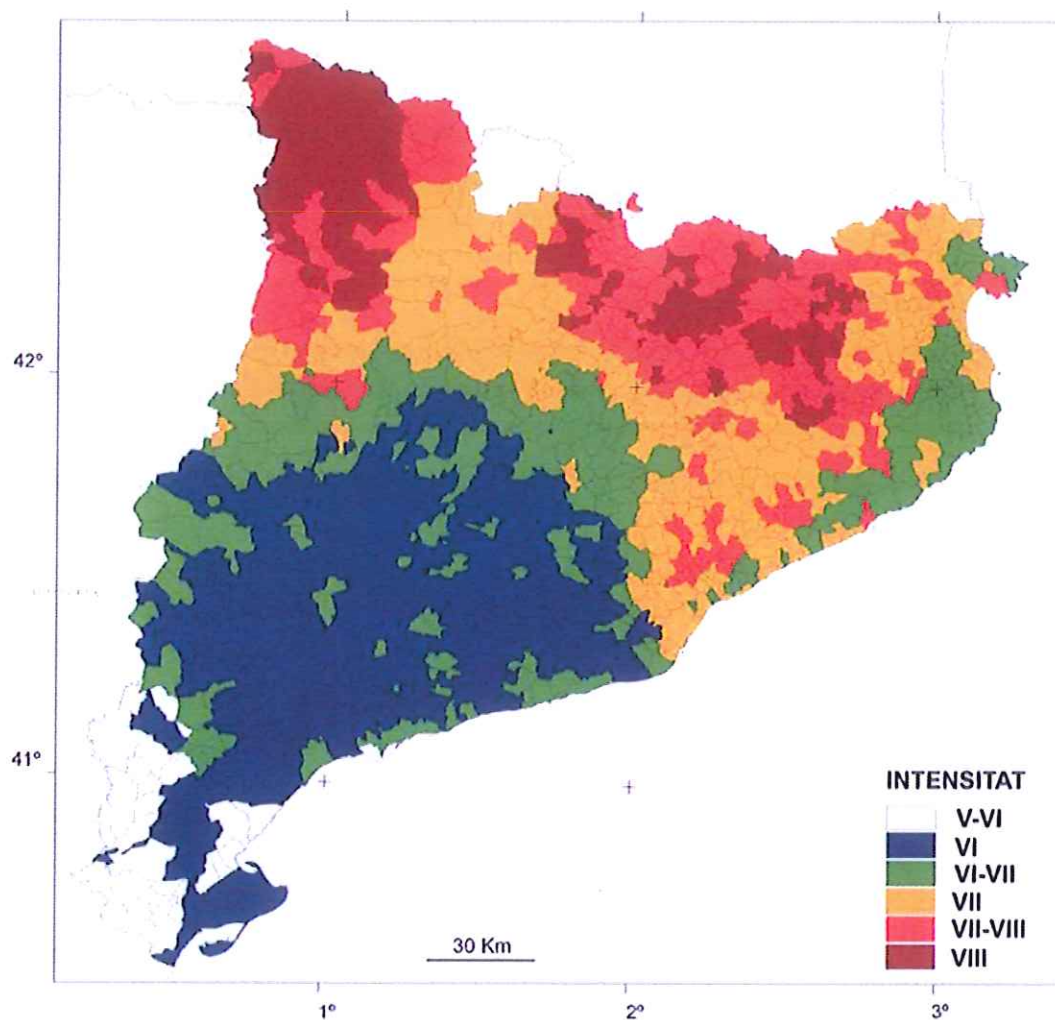


Generalitat de Catalunya
Departament de Territori i Sostenibilitat
Direcció General d'Ordenació
del Territori i Urbanisme
Comissió Territorial d'Urbanisme
de l'àmbit metropolità de Barcelona

4.2.3. Àrees de risc

a. Risc sísmic

Segons amb el Mapa de zones sísmiques del SISMICAT (Pla especial emergències sísmiques de Catalunya), el terme municipal de Rubí té una intensitat sísmica prevista de grau VII en un període de retorn associat de 500 anys.



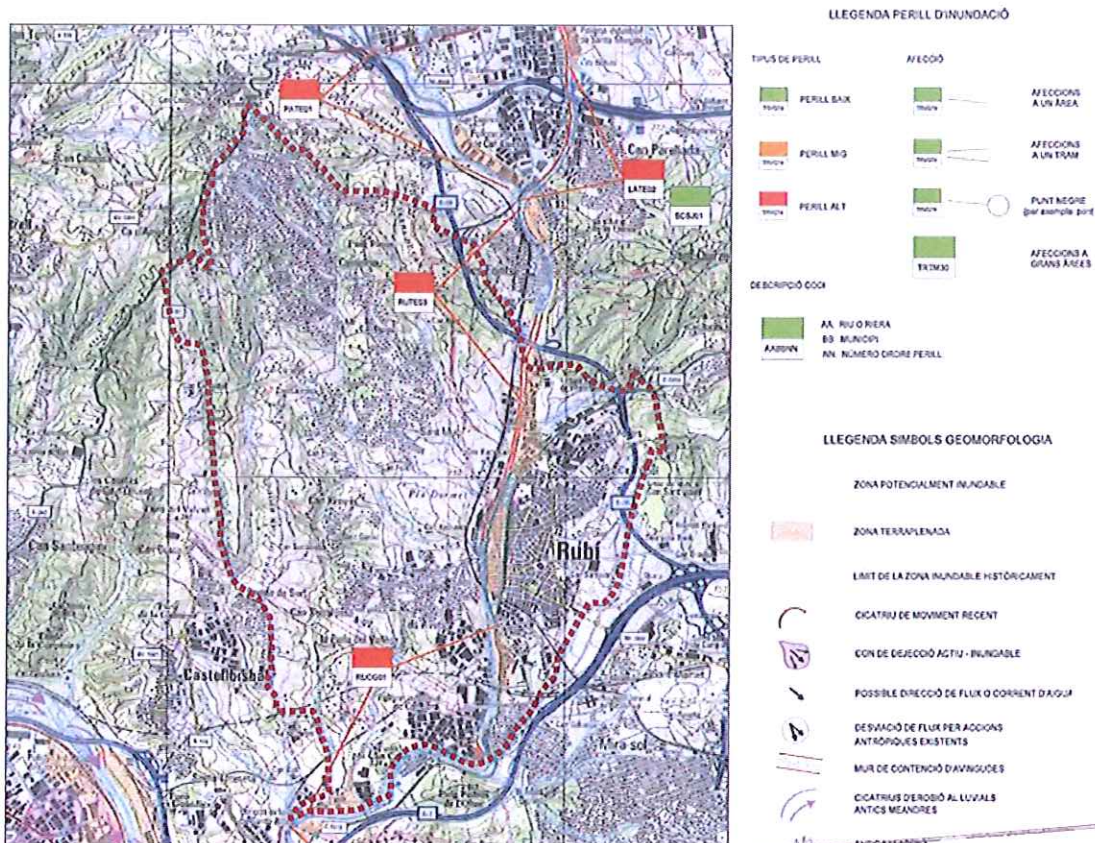
Mapa de zones sísmiques considerant l'efecte del sòl / Font: SISMICAT

D'acord amb el SISMICAT, Rubí ha de d'elaborar el corresponent Pla d'actuació municipal (PAM) on figurin les actuacions que s'han de dur a terme davant d'una emergència sísmica, així com les actuacions encaminades a garantir l'operativitat dels mitjans humans i materials de què és disposa.

Actualment Rubí, encara no disposa del PAM de risc sísmic.

b. Inundabilitat

D'acord amb la informació gràfica de la Delimitació geomorfològica de Zones potencialment inundables per a la redacció de l'INUNCAT, la Riera de Rubí està catalogada com a zona potencialment inundable amb un grau de perillositat alt segons el tipus de perill d'inundació.



Delimitació geomorfològica de zones potencialment inundables

Font: INUNCAT. Web de l'Agència Catalana de l'Aigua

Generalitat de Catalunya
 Departament de Territori i Sostenibilitat
 Direcció General d'Ordenació del Territori i Urbanisme
 Comissió Territorial d'Urbanisme de l'àmbit metropolità de Barcelona

Les edificacions i l'entorn d'aquestes que són objecte de la present modificació puntual no es troben situades en cap zona d'afectació per risc d'inundabilitat. Així mateix, cal destacar que també estan emplaçades fora de les zones de servitud del sistema hidràulic definides per la legislació sectorial vigent.

c. Incendis forestals

D'acord amb el mapa de riscos de la Generalitat de Catalunya Rubí és un municipi amb perill i vulnerabilitat d'incendi forestal alt.

En l'actualitat, Rubí encara no té Pla d'Actuació Municipal pel risc d'incendis forestals que, d'acord amb les determinacions de l'INFOCAT (Pla especial d'emergències per incendis forestals de Catalunya), s'ha de redactar. Tot i així, el municipi té en compte la resta de determinacions establertes a l'INFOCAT.

Tanmateix, Rubí disposa de Plans de prevenció d'incendis per a les urbanitzacions. Aquests són els següents:

- Castellnou, Vallès Park i Can Serrafosà (aprovats el setembre del 2007)
- Sant Muç, Ximelis, Can Solà i Can Barceló (aprovats el gener del 2014)

d. Moviments de terra / esllavissades

El municipi de Rubí disposa d'un "Estudi d'identificació de riscos geològics" elaborat per l'empresa Mediterrània de Geoserveis S.L. l'any 2011. Aquest document va ser informat favorablement, en data 2 de desembre de 2011, per l'Institut Geològic de Catalunya.

A l'estudi s'identifiquen els riscos geològics presents al municipi, corresponents a: desprendiments, esllavissades, fluxos torrencials i esfondraments.

DT

A banda de la identificació de riscos, l'estudi també inclou l'anàlisi i identificació de les àrees geogràfiques susceptibles de ser afectades per un fenomen natural.

Pel que fa a l'àmbit (discontínu) de la present Modificació, no es detecta cap risc geològic destacable.

D'acord amb l'estudi geològic Can Carreres és l'única construcció, de les incloses en aquest document, que es situa en una zona on existeix un fenomen de moviment de masses de caràcter més rellevant. Això es deu al fet que l'edificació s'emplaça en un àmbit on es desenvolupen activitats extractives.

En qualsevol cas, en el moment de la restauració de l'activitat caldrà prendre les mesures adequades per tal de minimitzar la perillositat potencial que poguessin suposar certs fenòmens de risc geològic.

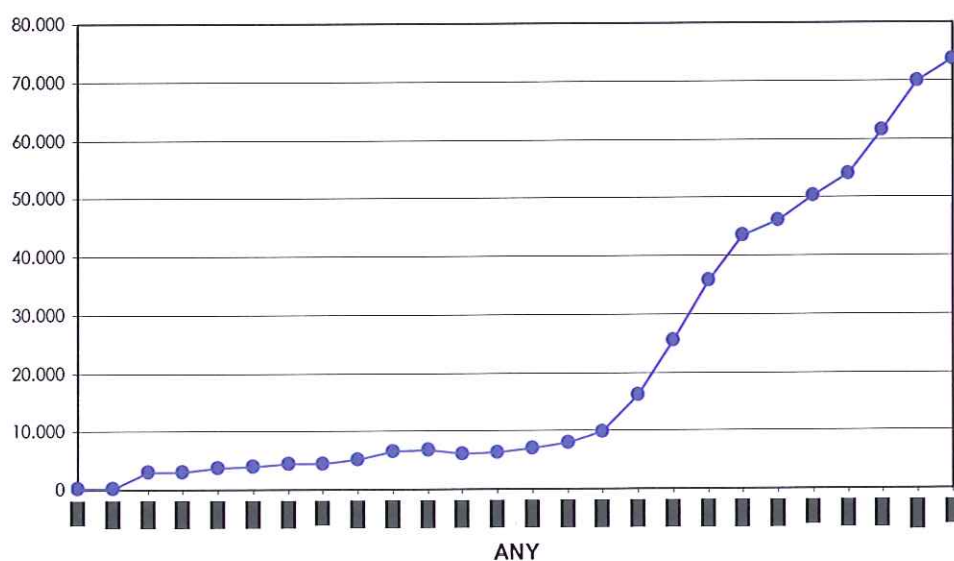
4.2.4. Medi humà

a. Medi socio-econòmic / població

La població de Rubí ha experimentat un creixement de forma continuada (exceptuant el període de postguerra civil de 1936) durant els segles XX i XXI.

El sector industrial va aparèixer de la mà del tèxtil a començaments del segle XIX, però no va ser fins a mitjans del segle XX, a la dècada dels seixanta, quan la transformació industrial va marcar les grans traces socials actuals de la ciutat.

EVOLUCIÓ HISTÒRICA DE LA POBLACIÓ (núm. d'habitants)



EVOLUCIÓ HISTÒRICA DE LA POBLACIÓ (1717-2011)

Font: Idescat i Centre d'Estudis Demogràfics.

A la darrera dècada l'evolució de la població ve marcada per dues tendències ben diferenciades. Un primer quinquenni fins al 2006, a on les taxes anuals de creixement es situaven al voltant del 3%, i la part final de la dècada amb una tendència decreixent fins a establir-se en el valor aproximat del 0,5% que es podria considerar vegetatiu, si no apareix algun canvi més radical a més a més de la crisi actual.

Any	RUBÍ	
	Habitants	Variació %
2011	73.979	0,53%
2010	73.591	0,83%
2009	72.987	1,47%
2008	71.927	2,03%
2007	70.494	0,70%
2006	70.006	2,80%
2005	68.102	2,52%
2004	66.425	2,43%
2003	64.848	3,53%
2002	62.638	3,87%
2001	60.303	2,83%

EVOLUCIÓ DE LA POBLACIÓ (Padró municipal d'habitants. Xifres oficials)

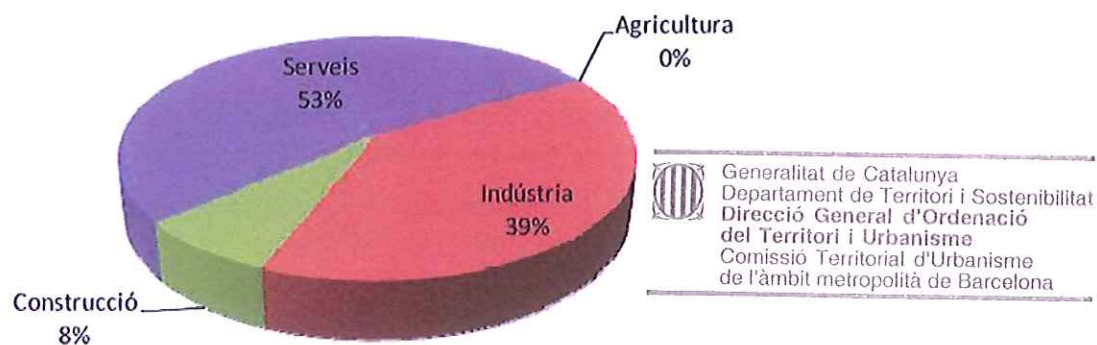
Font: Idescat i elaboració pròpia.

La reduïda dimensió de la Modificació que es proposa així com l'objecte d'aquesta, fa que no tingui cap incidència sobre la tendència demogràfica de Rubí. Aquesta modificació no suposarà cap increment de la població permanent a Rubí.

b. Activitat econòmica

Pel que fa a l'activitat econòmica, Rubí sempre s'ha caracteritzat per ser un municipi amb un potent teixit industrial. Tot i així, malgrat aquest potencial, i d'acord amb dades de l'IDESCAT (2012), el principal motor econòmic de Rubí són els serveis, que ocupen a quasi el 53% de la població. El segueixen la indústria amb un 39% i la construcció amb un 8%. L'agricultura no és significativa (es situa per sota el 0,1% de l'ocupació).

Població per sectors d'ocupació (2012)



Font: Pla de mobilitat urbana de Rubí. Document I. Memòria (actualment en redacció)

El *Pla Director d'Activitat Econòmica de Rubí* (en fase de redacció) en el seu document de diagnosi també incideix en la tendència a l'alça del pes del sector serveis (i en conseqüència, la reducció de la rellevància del sector industrial). L'any 2001 el pes del sector serveis era del 44,2% front al de l'industrial que representava el 48,8%.

c. Vies de comunicació - Mobilitat

A nivell territorial l'estructura viària del municipi de Rubí està configurada per:

- **L'autopista AP7 – B30**, que passa pel Sud del municipi i discorre en sentit est – oest. Aquesta autopista, que travessa tota la comarca és el gran eix de comunicació amb les capitals de la costa mediterrània i el sud de França. L'autopista passa a menys de 2km del centre de Rubí i té diferents punts de connexió.
- **L'autovia E9 –C16**, que connecta Manresa i Terrassa amb Barcelona, passa pel costat est del municipi (a poc més d'1km del centre) i discorre en sentit nord – sud.

En paral·lel al traçat de l'AP7, hi ha la previsió de la Via Interpolar (nou vial que va des de Molins de Rei, -Baix Llobregat-, fins a Montmeló, -Vallès Oriental-).

El conjunt d'infraestructures territorials situa a Rubí en un node amb molt bona mobilitat en relació a la regió metropolitana de Barcelona.

A escala de ciutat, configuren l'estructura general urbana les següents carreteres:

- **La carretera C-1413**, que discorre paral·lela a la riera de Rubí pel seu marge esquerre, connecta a nord amb Sabadell i a sud arriba fins a Molins de Rei on connecta amb la A-2 i la AP-2.
- **La BP -1503**, connecta Terrassa amb Sant Cugat i travessa Rubí per l'anomenada Avinguda de l'Estatut, essent aquest tram una via totalment urbana.

Totes dues vies discorren en sentit nord-sud, creuant-se a nord del casc urbà, i deixant a l'interior l'àmbit més central i amb més intensitat urbana de la ciutat.

L'àmbit de la Modificació puntual no té una connexió directa amb aquestes vies. Tot i així, la majoria de les construccions incloses en el Pla especial estan ben comunicades amb la xarxa viària bàsica de Rubí.

Així mateix, cal destacar que la Normativa del Catàleg i Pla especial de construccions en el sòl no urbanitzable estableix que la implantació de determinats usos, que per la seva funció poden generar un major nombre de desplaçaments, estarà subjecte a la correcta connexió de la masia o casa rural amb la xarxa viària bàsica del municipi.

d. Patrimoni cultural i artístic

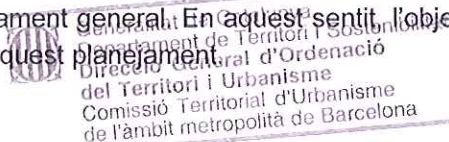
El municipi de Rubí disposa del "*Catàleg i Pla especial de protecció del patrimoni arquitectònic, arqueològic i natural de Rubí*", aprovat definitivament el 17 de març de 2004.

De les diverses construccions que són objecte de la Modificació puntual, n'hi ha 15 que, pel seu valor arquitectònic, també formen part del Catàleg de Patrimoni.

El "*Catàleg i Pla especial de protecció del patrimoni arquitectònic, arqueològic i natural de Rubí de Patrimoni*" regula, entre d'altres, les condicions d'ordenació de les edificacions que hi són incloses. En el cas específic dels edificis, elements arquitectònics i conjunts catalogats s'estableix conforme als seus valors i significació, una classificació segons tres nivells de protecció: total, parcial i ambiental.

Pel que fa a les actuacions que es poden dur a terme sobre les edificacions catalogades, aquestes es regulen principalment a les fitxes de cada edificació, concretament a l'apartat "Formes d'actuació permeses". El Catàleg de Patrimoni contempla diverses formes d'actuació: conservació, consolidació, restauració, reutilització, restitució, renovació, ampliació, addició, substitució, nova planta, trasllat, enderroc.

El "*Catàleg i Pla especial de protecció del patrimoni arquitectònic, arqueològic i natural de Rubí*" no regula res referent als usos admesos, sinó que remet al planejament general. En aquest sentit, l'objecte de la Modificació que es planteja és totalment compatible amb aquest planejament.



e. Escenari acústic

En data de 8 de maig de 2014, Rubí va aprovar definitivament el Mapa de capacitat acústica (MCA).

Aquest document recull les mesures de soroll que s'han realitzat i, mitjançant un model de càlcul, es determina el soroll ambiental de tot el municipi. El mapa de capacitat acústica fixa els criteris de qualitat (A - alta, B - moderada, C- baixa) en base sobretot de l'ús del sòl, però també es tenen en compte les infraestructures, els equipaments i la realitat sonora del municipi.

En el cas de Rubí, el plànol ha recollit tres zones de sensibilitat acústica:

- a. Alta – A4: Predomini d'ús residencial
- b. Moderada – B-1: Coexistència de sòl d'ús residencial i/o infraestructures de transport existent.
- c. Baixa - C-2: Predomini de sòl d'ús industrial.

Tot i que no s'ha representat als plànols, per classificar el territori del terme municipi de Rubí també s'ha definit la Zona A3 en la que s'inclouen tots els habitatges situats en medi rural, així com les masies habitades. Només en el cas que aquestes construccions tinguin activitats properes (granges) es poden zonificar com a zona A4.

Per a l'elaboració del mapa acústic s'han utilitzat els criteris establerts per l'Oficina Tècnica d'Avaluació i Gestió Ambiental de la Diputació de Barcelona, basats en els annexes del Decret 245/2005 modificats segons el Decret 176/2009.

Les edificacions incloses al "*Pla especial i Catàleg de construccions situades en el sòl no urbanitzable de Rubí*" i que formen part d'aquesta Modificació, s'adaptaran als requeriments establerts a la normativa i legislació sectorial vigent, per tant l'impacte d'aquestes sobre el medi pel que fa a l'escenari acústic no serà important.

f. Ambient lumínic

Des de l'any 2008, Rubí disposa d'un "*Pla municipal d'adequació de l'enllumenat exterior a la Llei de contaminació lumínica*", redactat d'acord amb les determinacions del Decret 82/2005, de 3 de maig, pel qual s'aprova el Reglament de desenvolupament de la Llei 6/2001, de 31 de maig d'ordenació ambiental de l'enllumenat per a la protecció del medi nocturn.

D'acord amb la zonificació establerta al "*Pla municipal d'adequació de l'enllumenat*", les construccions que formen part d'aquesta Modificació, estan emplaçades dins de la Zona E2. Aquesta zona correspon amb les àrees que estan classificades com a sòl no urbanitzable i situades fora d'un espai d'interès natural, d'una àrea de protecció especial o d'una àrea de la Xarxa Natura 2000.

El "*Pla municipal d'adequació de l'enllumenat exterior a la Llei de contaminació lumínica*" determina que al municipi de Rubí, no existeix un enllumenat que afecti les Zones E2.

Les edificacions incloses en el "*Pla especial i Catàleg de construccions situades en el sòl no urbanitzable de Rubí*" i que formen part d'aquesta Modificació, s'adaptaran als requeriments establerts a la normativa i legislació sectorial vigent, per tant l'impacte d'aquestes sobre el medi pel que fa a l'ambient lumínic no serà significatiu.

4.3. Síntesi dels aspectes ambientals / conclusions

D'acord amb l'establert a l'article 7.1.c de la Llei 6/2009, del 28 d'abril, d'avaluació ambiental de plans i programes, s'han de sotmetre a avaluació ambiental:

"c) Les modificacions del planejament urbanístic general que alterin la classificació de sòl no urbanitzable o que n'alterin la qualificació; en aquest darrer cas, si les noves qualificacions comporten l'admissió de nous usos o de més intensitats d'ús respecte a l'ordenació que es modifica."



Generalitat de Catalunya
Departament de Territori i Sostenibilitat
Direcció General d'Ordenació
del Territori i Urbanisme
Comissió Territorial d'Urbanisme
de l'àmbit metropolità de Barcelona

Aquest mateix article, a l'apartat 2, determina:

“ 2. Les modificacions a què fan referència les lletres c i d de l'apartat 1 no estan subjectes a avaluació ambiental si, per les característiques que tenen i per la poca entitat, es constata, sense necessitat d'estudis o altres treballs addicionals, que no poden produir efectes significatius en el medi ambient. A aquests efectes, el promotor ha de presentar una sol·licitud a l'òrgan ambiental, en la fase preliminar de l'elaboració del pla o programa, per tal que aquest, per mitjà d'una resolució motivada, declari la no-subjecció del pla o programa a avaluació ambiental. El termini per a adoptar i notificar la resolució és d'un mes des de la presentació de la sol·licitud. Si l'òrgan ambiental no notifica la resolució d'exempció d'avaluació en l'esmentat termini, s'entén que la sol·licitud ha estat desestimada.”

L'objecte d'aquesta Modificació és l'admissió de nous usos en el Sòl no urbanitzable i per tant, d'acord amb l'article 7.1.c, aquets document estaria sotmès a avaluació ambiental. Tot i així, i d'acord amb el justificat en els apartats anteriors d'aquest annex, on s'han analitzat diferents aspectes ambientals, la Modificació proposada no produirà efectes significatius en el medi ambient.

D'altra banda, cal tenir en comte que es tracta d'una modificació molt acotada en el territori, que té com a finalitat la compatibilitat del planejament general amb el “*Pla especial i Catàleg de construccions situades en el sòl no urbanitzable*”, el qual té per objecte la recuperació de les masies i cases rurals, d'acord amb els criteris previstos a la legislació urbanística vigent, i sempre vetllant per la preservació de l'entorn rural i els valors paisatgístics vinculats.

La poca entitat d'aquesta proposta justifica la sol·licitud de la no-subjecció del document a tràmit ambiental.

 Generalitat de Catalunya
Departament de Territori i Sostenibilitat
Direcció General d'Ordenació
del Territori i Urbanisme
Comissió Territorial d'Urbanisme
de l'àmbit metropolitana de Barcelona

5. ANNEX 02 PROGRAMA DE PARTICIPACIÓ CIUTADANA

a. Objectius

- Facilitar la difusió i coneixement del contingut de les tasques de planejament
- Garantir el dret dels ciutadans a la presentació d'al·legacions, suggeriments i/o propostes alternatives durant el termini d'informació pública.

b. Justificació legal

L'article 8 del Decret Legislatiu 1/2010, de 3 d'agost, pel qual s'aprova el text refós de la Llei d'urbanisme, estableix que es garanteixen i s'han de fomentar els drets d'iniciativa, d'informació i participació de la ciutadania, en els processos urbanístics de planejament i gestió.

A aquests efectes, l'article 59.3.a) de l'esmentat cos legal –que és objecte de desenvolupament reglamentari als articles 22 i 105 del Decret 305/2006, de 18 de juliol, pel qual s'aprova el Reglament de la Llei d'urbanisme- disposa que un dels documents que ha d'integrar la Memòria descriptiva i justificativa del pla que es redacti, ha d'ésser el programa de participació ciutadana que s'aplicarà durant la formulació i tramitació de la figura de planejament de què es tracti, Programa que expressarà les mesures i actuacions previstes per garantir i fomentar els drets previstos a l'article 8 abans esmentat.

c. Mesures i actuacions previstes per garantir els drets d'iniciativa, informació i participació ciutadana

Pel que fa al tràmit, un cop adoptat pel Ple l'acord d'aprovació inicial de la MODIFICACIÓ PUNTUAL DELS ARTICLES 233, 236 i 237 DE LES NORMES URBANÍSTIQUES DEL PLA GENERAL D'ORDENACIÓ URBANA DE RUBÍ, els documents que integrin aquesta Modificació, es sotmetran a informació pública i al procés de participació ciutadana, pel termini d'un mes, acord que es publicarà al Butlletí Oficial de la Província de Barcelona i al Diari Oficial de la Generalitat de Catalunya, d'acord amb el que s'estableix als articles 22 i 23 del Decret 305/2006, de 18 de juliol.

Durant aquest termini, es realitzaran les actuacions que es descriuen a continuació:

- S'exposaran públicament els treballs que preveuen la nova ordenació de l'àmbit objecte de la MODIFICACIÓ PUNTUAL DELS ARTICLES 233, 236 i 237 DE LES NORMES URBANÍSTIQUES DEL PLA GENERAL D'ORDENACIÓ URBANA DE RUBÍ. Aquests treballs es podran consultar a la Secció de Planejament de l'àrea de Serveis Territorials situada a la Carretera de Terrassa 116, en horari d'atenció al públic, de 9 a 13,30 hores.
- Es publicarà als mitjans de comunicació municipals, la informació relativa a aquesta informació pública.

Un cop publicat l'acord d'aprovació inicial, es sol·licitaran els informes preceptius a les Administracions Públiques que correspongui.

Així mateix, un cop finalitzat el termini d'informació pública es realitzaran les següents actuacions:

- En el supòsit que s'hagin presentat al·legacions:
 - S'emetrà l'informe corresponent pels tècnics redactors.
 - Es notificarà el contingut d'aquest informe a l'interessat, juntament amb la resolució municipal en virtut de la qual s'estimi o desestimi la mateixa, i de les modificacions que, en el seu cas, es puguin derivar de les al·legacions presentades.



Generalitat de Catalunya
Departament de Territori i Sostenibilitat
Direcció General d'Ordenació
del Territori i Urbanisme
Comissió Territorial d'Urbanisme
de l'àmbit metropolità de Barcelona

- b. L'informe de les alegacions i de la resolució municipal de les mateixes, així com els informes sectorials i les modificacions que es puguin derivar d'aquests, s'incorporaran com a documentació integrant de l'expedient de Pla especial; expedient que serà públic i podrà ésser objecte de consulta un cop adoptat l'acord d'aprovació provisional.
- c. Un cop adoptat l'acord d'aprovació provisional, i amb caràcter previ a la tramesa de l'expedient a la Comissió Territorial d'Urbanisme de Barcelona, que és l'òrgan competent per adoptar, si s'escau, l'acord d'aprovació definitiva, l'Ajuntament informarà de l'estat de tramitació de la MODIFICACIÓ PUNTUAL DELS ARTICLES 233, 236 i 237 DE LES NORMES URBANÍSTIQUES DEL PLA GENERAL D'ORDENACIÓ URBANA DE RUBÍ, així com de les modificacions que s'hagin pogut produir en el decurs de la seva tramitació, per qualsevol mitjà que garanteixi una difusió general, sempre i quan aquestes no constitueixin modificacions substancials, ja que en aquest supòsit, caldria convocar una segona informació pública, d'acord amb el que s'estableix als articles 85 i 92.3 del Decret legislatiu 1/2010, de 3 d'agost, pel qual s'aprova el Text refós de la Llei d'urbanisme, modificat per la Llei 3/2012 del 22 de febrer, de modificació del text refós de la Llei, i l'article 112 del Decret 305/2006, de 18 de juliol.

 Generalitat de Catalunya
Departament de Territori i Sostenibilitat
Direcció General d'Ordenació
del Territori i Urbanisme
Comissió Territorial d'Urbanisme
de l'àmbit metropolità de Barcelona