



**Assumpte:** SUSPENSIÓ FACULTATIVA DE TRAMITACIÓ DE PLANS URBANÍSTICS I L·LICÈNCIES, COMUNICATS I ALTRES AUTORITZACIONS MUNICIPALS CONNEXES PER ESTUDIAR LA REGULACIÓ D'USOS I INSTAL·LACIONS DE PRODUCCIÓ D'ENERGIA ELÈCTRICA, AIXÍ COM D'EMMAGATZEMATGE D'AQUESTA ENERGIA.

## MEMORIA DE LA PROPOSTA

### 1. ANTECEDENTS I FETS

Amb l'objectiu de revertir els efectes negatius de les activitats humanes sobre el clima i la natura i reduir les emissions totals de gasos d'efecte hivernacle i diòxid de carboni, els governs i administracions estan promovent i l'ús d'energies renovables respectuoses amb el medi ambient.

L'article 133 de l'Estatut atorga a la Generalitat la competència compartida en matèria d'energia, competència que inclou, en tot cas, el foment i la gestió de les energies renovables i de l'eficiència energètica. A aquests efectes cal destacar la importància de l'energia en el conjunt d'emissions de gasos amb efecte d'hivernacle a Catalunya.

Amb data l'1 d'agost de 2017, el Govern de la Generalitat de Catalunya, va aprovar la Llei 16/2017, de l'1 d'agost, del canvi climàtic que té com a finalitats reduir les emissions de gasos amb efecte d'hivernacle, la vulnerabilitat als impactes del canvi climàtic i afavorir la transició cap a una economia neutra en emissions de gasos amb efecte d'hivernacle. Un dels eixos per aconseguir-ho és el de contribuir a la transició cap a un sistema energètic descentralitzat i amb energies cent per cent renovables per tal d'aconseguir un model econòmic i energètic no dependent dels combustibles fòssils ni nuclears el 2050.

L'article 19 "Energia" d'aquesta llei estableix diversos eixos d'actuació, un dels quals consisteix en *"promoure les energies renovables, que s'han de desenvolupar, sempre que sigui possible, aprofitant espais ja alterats per l'activitat humana a fi de minimitzar l'ocupació innecessària del territori i prioritzar l'ocupació de les cobertes de les edificacions i altres construccions auxiliars, incloses les pèrgoles dels aparcaments de vehicles, i l'ocupació del sòl diferent del no urbanitzable, i, dins el sòl no urbanitzable, els espais agraris en desús"*.

Posteriorment, amb el mateix objectiu, el Govern de la Generalitat de Catalunya va aprovar amb data 26 de novembre de 2019 el Decret Llei 16/2019, de mesures urgents per a l'emergència climàtica i l'impuls a les energies renovables. El capítol 3 d'aquesta llei estableix la modificació de certs articles del Text refós de la Llei d'urbanisme (TRLU), que són analitzats amb més detall a l'apartat següent d'aquest text.

Finalment, amb data 26 d'octubre de 2021, el Govern de la Generalitat de Catalunya va aprovar el Decret Llei 24/2021, d'acceleració del desplegament de les energies renovables distribuïdes i participades (en alguns aspectes modifica el Decret Llei 16/2019, de 26 de novembre). En l'exposició de motius es menciona que:

*Aquesta alta demanda de potència que requereix **la implantació de les energies renovables es tradueix en una alta demanda de sòl**. A diferència del model energètic fòssil i radioactiu, on la totalitat dels recursos energètics és importada de països tercers i que encara avui constitueix el*

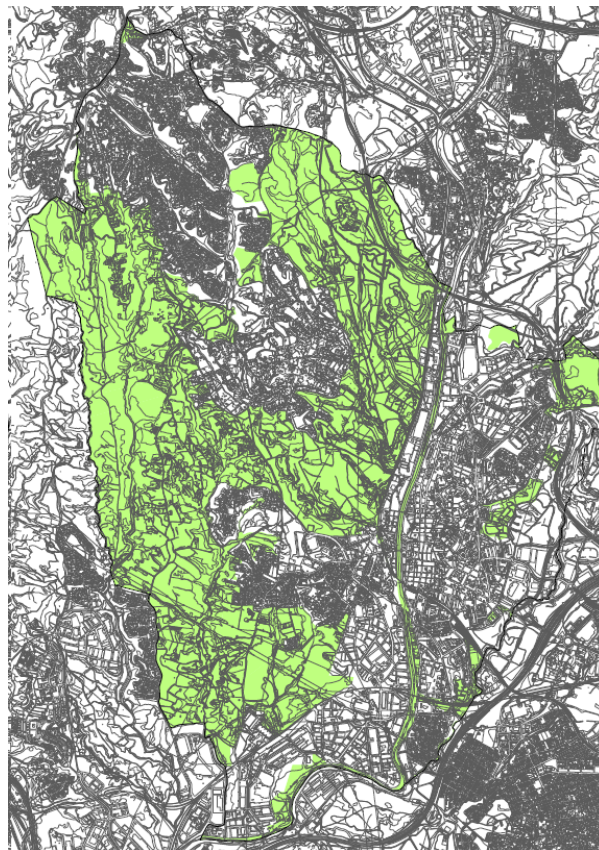


*model energètic majoritari de Catalunya, en un model renovable els recursos energètics emprats per a la generació elèctrica seran en la seva major part autòctons, per la qual cosa hauran de ser captats a Catalunya. La tecnologia de captació dels recursos solar i eòlic i la seva transformació en electricitat es fan en el mateix emplaçament i, per les característiques de baixa densitat energètica d'aquests fluxos renovables, **cal una superfície considerable per a la seva captació**. S'estima que per assolir els objectius de renovables **en l'horitzó de l'any 2030 caldrien prop de 10.000 ha i, amb vistes de l'any 2050, prop de 70.000 ha**.*

A conseqüència d'aquest nou marc normatiu, en el dos darrers anys s'està mostrant un creixent interès en la instal·lació de plantes solars fotovoltaïques al municipi de Rubí, així com també de plantes per a l'emmagatzematge d'energia elèctrica. Diverses empreses s'han interessat per nombrosos indrets del sòl no urbanitzable de Rubí, tals com Ca n'Estapé, Can Canyadell, Can Serrafossar, Can Serrallach, Can Xercavins i altres. En cas de desenvolupar-se aquestes instal·lacions podrien comportar importants ocupacions del sòl no urbanitzable. El fet que Rubí sigui un municipi on hi ha dues subcentrals elèctriques comporta que hi hagi una major pressió per implantar aquest tipus d'instal·lacions. Tot això fa necessari afrontar el repte del desplegament de les energies renovables conjuminant el necessari respecte als valors ambientals, paisatgístics, econòmics, culturals i socials del sòl no urbanitzable de Rubí.

## 2. SITUACIÓ ACTUAL DEL SÒL NO URBANITZABLE

El terme municipal de Rubí té una extensió de 3.228 Ha, de les quals corresponen a sòl no urbanitzable (SNU) únicament 1.590,52 Has (49,3%).



El color verd indica el sòl no urbanitzable del terme municipal de Rubí



Aquestes dades posen de manifest que la superfície amb la classificació de sòl no urbanitzable resulta força reduïda pel que fa a la superfície total del terme, com es pot apreciar a la imatge superior. En la imatge també es pot observar que les àrees de sòl no urbanitzable ja estan bastant fragmentades. Per complicar més la situació, el poc sòl no urbanitzable de què disposa Rubí (és menys de la meitat de la superfície de tot el terme municipal) està essent objecte d'una gran pressió per emplaçar-hi usos i activitats que van en detriment de la necessitat d'evitar la seva transformació i protegir el seu interès connector, agrari, paisatgístic, forestal o d'altres tipus, en els termes establerts a l'article 32 "Sòl no urbanitzable" del TRLU.

L'ocupació de l'espai classificat urbanísticament com SNU per usos o activitats que han antropitzat el territori ha estat molt important. El Departament de Territori i Sostenibilitat de la Generalitat de Catalunya ha elaborat uns "Indicadors per a l'avaluació ambiental dels Plans d'Ordenació Urbanística Municipal" que inclou un indicador corresponent al Percentatge d'ocupació del sòl no urbanitzable (indicador B1) que permet quantificar la pressió que rep el SNU per diversos usos i activitats.

La interpretació dels nivells d'ocupació és la següent:

*INTERPRETACIÓ DE L'INDICADOR B1—PERCENTATGE D'OCUPACIÓ DEL SÒL NO URBANITZABLE*

$i > 10\%$	<i>Pressió severa</i>
$5\% < i \leq 10\%$	<i>Pressió important</i>
$3\% < i \leq 5\%$	<i>Pressió mitjana</i>
$2\% < i \leq 3\%$	<i>Pressió moderada</i>
$i \leq 2\%$	<i>Pressió baixa</i>

*Font: Departament de territori i Sostenibilitat*

Recentment, el 23 de gener de 2024, ha estat aprovat definitivament el "Pla especial urbanístic per a la regulació dels usos extractius i dipòsits de residus de Rubí". D'acord amb els documents ambientals que són part integrant d'aquest Pla especial, l'ocupació del territori per usos extractius i dipòsits de residus representa actualment un 5,41% del SNU (aquests usos ja per si mateixos generen una "pressió important" al territori), però si tenim en compte la resta d'usos que també transformen la destinació o la naturalesa del sòl no urbanitzable i deterioren ambientalment el territori, la xifra ascendeix a una ocupació actual del 12,7%, això significa que el SNU de Rubí es troba actualment en una situació de "pressió severa" segons l'indicador esmentat.

En definitiva, l'acumulació excessiva d'usos que transformen la destinació o la naturalesa del sòl no urbanitzable implica el desbordament de la capacitat del territori i acaba tenint repercussions importants en la qualitat i capacitat de conservació del sòl no urbanitzable.

Als usos ja esmentats que estan deteriorant la qualitat ambiental del territori, cal afegir el risc d'implantació de plantes de producció d'energia elèctrica (sigui renovable o no), així com de plantes d'emmagatzematge d'aquesta energia.



### 3. MARC LEGAL

#### **3.1 El decret llei 16/2019, de 26 de novembre, de mesures urgents per a l'emergència climàtica i l'impuls a les energies renovables**

El capítol 3 d'aquesta llei regula les mesures que, en relació amb l'objecte del Decret llei, requereixen la modificació del Text refós de la Llei d'urbanisme (TRLU). Dels aspectes que la llei 16/2019 va modificar del TRLU volem destacar-ne els següents:

**5.2** S'afegeix un nou apartat, el 5 bis, a l'article 34 del Text refós de la Llei d'urbanisme, amb el redactat següent:

5 bis. A l'efecte de l'apartat 5, **són serveis tècnics les infraestructures d'utilitat pública o d'interès social** corresponents a:

- a) **Les xarxes i les instal·lacions connexes de subministrament d'aigua, d'energia elèctrica i de gas, de sanejament d'aigües residuals, d'enllumenat públic i de telecomunicacions.**
- b) **Les instal·lacions de producció d'energia elèctrica amb una potència superior a 100 kW connectades a les xarxes de transport o de distribució d'electricitat.**
- c) Les instal·lacions destinades a la gestió de residus.

**5.3** Es modifica la lletra d) de l'apartat 4 de l'article 47 del Text refós de la Llei d'urbanisme, que resta redactada de la manera següent:

d) **Les instal·lacions i les obres necessàries per a serveis tècnics i les altres instal·lacions ambientals d'interès públic.**

**5.4** Es modifica l'apartat 1 de l'article 48 del Text refós de la Llei d'urbanisme, que resta redactat de la manera següent:

1. Quan les **actuacions específiques d'interès públic** a les quals fa referència l'article 47.4 es refereixin a una **infraestructura relativa a un sistema urbanístic i no siguin previstes al planejament territorial o urbanístic**, es requereix l'aprovació d'un pla especial urbanístic autònom que les empari en els termes que estableix l'article 68, amb les excepcions que preveu l'article 48 bis. Pel que fa a la resta d'actuacions a les quals fa referència l'article 47.4, el projecte que les empari s'ha de sotmetre a informació pública. Tant el projecte com, si s'escau, el pla especial urbanístic que es formulí, han d'incloure la documentació següent: (.....)

**5.5** S'afegeix un nou article, el 48 bis, al Text refós de la Llei d'urbanisme, amb el redactat següent:  
Article 48 bis

Especificitats dels projectes d'actuació específica relatius a sistemes urbanístics de serveis tècnics

1. Tanmateix el que disposa l'article 48.1, **s'autoritzen mitjançant l'aprovació d'un projecte d'actuació específica aquelles actuacions que comporten la implantació d'infraestructures relatives a un sistema urbanístic de serveis tècnics** que preveuen les lletres a) i b) de l'apartat 5 bis de l'article 34, atenent les circumstàncies següents:

a) **Quan no siguin previstes pel planejament territorial o urbanístic, es pot aprovar el projecte d'actuació específica, sense que sigui exigible modificar el planejament urbanístic ni aprovar un pla especial urbanístic autònom per a emparar l'actuació, sempre que les lleis no impedeixin l'actuació i aquesta no sigui prohibida expressament pel planejament esmentat.**

b) Quan siguin previstes pel planejament territorial o urbanístic sense establir-ne l'ordenació detallada, es pot aprovar el projecte d'actuació específica amb subjecció a les determinacions del planejament esmentat, sense que sigui exigible aprovar un pla especial urbanístic de desenvolupament.



**5.8** Es modifica l'apartat 1 de l'article 109 del Text refós de la Llei d'urbanisme, que resta redactat de la manera següent:

1. **L'aprovació d'un pla urbanístic, d'un polígon d'actuació urbanística, d'un projecte d'urbanització, d'un projecte d'actuació específica d'acord amb l'article 48 bis, o d'un projecte de delimitació de sòl per al patrimoni públic, d'acord amb l'article 161, implica la declaració d'utilitat pública de la finalitat a la qual es destinen els béns afectats, així com la necessitat d'ocupar els béns o adquirir els drets indispensables per a la finalitat de l'expropiació.** L'expropiació ha d'abastar totes les superfícies i les instal·lacions necessàries per garantir el ple valor, el rendiment i la funcionalitat dels béns que en són objecte.

El capítol 4 de la llei 16/2019 regula l'autorització de les instal·lacions de producció d'energia elèctrica provinent d'energia eòlica i d'energia solar fotovoltaica. Destaquem els següents aspectes:

#### Article 7

*Criteris generals per a la implantació de parcs eòlics i plantes solars fotovoltaïques*

**7.1 Els parcs eòlics i les plantes solars fotovoltaïques s'han de situar en emplaçaments compatibles amb el planejament territorial i urbanístic que reuneixin les condicions idònies des del punt de vista tècnic, econòmic, energètic, ambiental, urbanístic i paisatgístic, i a les zones que reuneixin els requisits següents:**

- a) **No afectació significativa sobre l'entorn d'influència, sobre el patrimoni natural, la biodiversitat i sobre el patrimoni cultural.**
  - b) **Adequació a les directrius i els objectius d'ordenació territorial i de paisatge.**
  - c) *Minimització de l'impacte territorial generat per nous accessos a les instal·lacions o per la modificació dels existents.*
  - d) *Minimització de l'impacte territorial generat per línies elèctriques de connexió a la xarxa elèctrica, buscant la proximitat a la xarxa elèctrica més idònia i evitant que discorrin per espais de valor natural elevat.*
  - e) *Millorar l'acceptació social al territori, possibilitant la participació local en els projectes.*
- 7.2 El caràcter agrícola o forestal del terreny no constitueix, per si mateix, un obstacle per a la seva implantació, sempre que es respectin els criteris de l'apartat anterior.**
- 7.3 Les línies elèctriques d'evacuació han de disposar de suports no perillosos per a l'avifauna i de cables de terra dotats de salvaocells.**

#### Article 8

**Criteris específics per a la implantació de parcs eòlics**

**8.1 En l'elecció de l'emplaçament dels parcs eòlics cal:**

- a) **Reduir l'afectació als terrenys de valor natural elevat, evitant la pèrdua de la base del seu valor.**  
**Minimitzar l'afectació als connectors ecològics, l'afectació sobre les espècies amenaçades o especialment vulnerables als parcs eòlics i als punts estratègics per al pas migratori de les aus i evitar les àrees crítiques de les rapinyaires amenaçades. Per identificar i valorar l'afectació als connectors ecològics, cal consultar la **documentació sobre connectivitat ecològica existent en els plans territorials parcials.****
- b) **Evitar llocs d'impacte paisatgístic elevat i d'elevada significació o rellevància per a la societat d'acord amb els **catàlegs de paisatge.****
- c) **Tenir en compte l'impacte acumulatiu derivat de la concentració de parcs eòlics.**



- d) *Respectar una distància mínima de 500 metres entre els aerogeneradors i el límit dels nuclis de població.*

**8.2 Es consideren zones no compatibles amb la implantació de parcs eòlics els espais naturals d'especial protecció (ENPE), les zones d'especial protecció de les aus (ZEPA) i els espais naturals inclosos al PEIN de superfície inferior a 1.000 ha.** Això no obstant, mitjançant estudis i anàlisis específics, que s'han de reflectir en un pla territorial sectorial, **es pot modificar i precisar aquest criteri.**

#### **Article 9**

##### **Criteris específics per a la implantació de plantes solars fotovoltaïques**

En l'elecció de l'emplaçament de les plantes solars fotovoltaïques cal tenir en compte els criteris següents:

- a) **El respecte a la matriu biofísica del territori, tenint en compte el criteri de proporcionalitat amb l'entorn i el model parcel·lari preexistent.**
- b) **L'adaptació al terreny on s'ubiquin, el manteniment de les traces dels camins existents i la no modificació de forma significativa del seu recorregut, la configuració dels marges i altres elements existents com l'arbrat d'interès, torrents, regs, i similars, encara que això suposi que l'àmbit de la planta hagi de ser discontinu.**
- c) **La minimització dels moviments de terres de manera que les plaques se situïn prioritàriament sense cimentació contínua i sobre el terreny natural.**
- d) **El manteniment d'una separació mínima de les tanques a camins i a espais especialment freqüentats.**
- e) **La no afectació significativa a sòls de valor agrològic alt o d'interès agrari elevat.**
- f) [ No vigent ].

**9.2 Es consideren zones no compatibles amb la implantació de plantes solars fotovoltaïques els espais naturals inclosos en la xarxa Natura 2000, excepte si les plantes estan destinades a l'autoconsum o a la generació elèctrica connectada a xarxa de distribució de tensió igual o inferior a 25 KV, i ocupen com a màxim 1 hectàrea.** Això no obstant, mitjançant estudis i anàlisis específics, que han de contenir una anàlisi agrària, paisatgístic i climàtica, i que s'han de reflectir en un pla territorial sectorial, **es pot modificar i precisar aquest criteri.**

**9.3 Als efectes d'aquest Decret llei, tenen la consideració de sòls de valor agrològic alt i d'interès agrari elevat els sòls de les classes I, II, III i IV establertes en el sistema d'avaluació de sòls de classes de capacitats agrològiques que consta a la informació cartogràfica oficial de Catalunya.** En aquestes classes de sòl, la implantació de plantes solars fotovoltaïques ha de tenir en compte els criteris següents:

- a) *En sòls de Classe de Capacitat Agrològica III i IV, es limita l'ocupació de la totalitat dels projectes aprovats a un màxim del 10% de la superfície agrícola de secà del terme municipal, i a un màxim del 5% de la superfície agrícola de regadiu del terme municipal.*
- b) *En sòls de Classe de Capacitat Agrològica I i II, no s'admet, llevat dels supòsits següents:*
- 1r. *Quan es tracti de plantes destinades a l'autoconsum que siguin adjacents al punt de subministrament.*
  - 2n. *Quan es tracti de plantes incloses en projectes d'investigació i recerca participats per centres de recerca o universitats amb finalitats experimentals, sempre que la seva ocupació no sigui superior a 10 ha.*
  - 3r. *Quan es tracti d'instal·lacions solars ubicades sobre conreus que compleixin els requisits següents: En el cas de conreus llenyosos, que les plantes fotovoltaïques disposin d'una estructura que situï les plaques per sobre de les plantes, de manera que no impedeixin les*



*pràctiques normals del conreu ni la seva mecanització i sempre que tinguin en compte la influència de l'ombra que projecten les plaques. En el cas de conreus herbacis i hortícoles, quan la distància entre les plaques sigui la necessària per a la mecanització o gestió del conreu, i sempre que tinguin en compte la influència de l'ombra que hi projecten les plaques.*

9.4 La implantació de plantes solars fotovoltaïques en sòl forestal o en la seva franja de protecció ha de complir les mesures de prevenció dels incendis forestals previstes a la normativa vigent, llevat del requisit de disposar d'una xarxa d'hidrants homologats per a l'extinció d'incendis que es pot substituir per un punt d'aigua per a incendis forestals.

## **Article 12**

### **Intervencions administratives necessàries per a la implantació dels parcs eòlics i les plantes solars fotovoltaïques**

12.1 L'autorització dels parcs eòlics i de les plantes solars fotovoltaïques requereix la intervenció dels departaments competents en matèria d'energia, d'urbanisme, de paisatge i de medi ambient.

12.2 Les intervencions administratives descrites es porten a terme mitjançant un procediment conjunt que integra:

- a) **Des de la vessant energètica, l'autorització administrativa prèvia i de construcció del parc eòlic o de la planta solar fotovoltaïca.**
- b) **Des de la vessant urbanística i paisatgística, l'aprovació d'un projecte d'actuació específica d'interès públic en sòl no urbanitzable.**
- c) **Des de la vessant ambiental, l'avaluació d'impacte ambiental del projecte del parc eòlic o de la planta solar fotovoltaïca, quan sigui exigible d'acord amb el que estableix la normativa bàsica en la matèria.**

12.3 La intervenció administrativa s'ha de fer sobre **el conjunt del projecte que inclou també, entre d'altres, la línia elèctrica d'evacuació, la subestació del parc o la planta i els vials d'accés i de servei.**

12.4 En el cas de sol·licituds per a un projecte híbrid que combini les tecnologies fotovoltaïca i eòlica, es realitza una tramitació conjunta, tenint en compte els criteris dels articles 7 al 9 d'aquest Decret llei i, en cas que correspongui, s'obté una única autorització conjunta.

A mode de conclusió, allò que es desprèn d'aquests articles que hem destacat del decret llei 16/2019, de 26 de novembre, de mesures urgents per a l'emergència climàtica i l'impuls a les energies renovables, els conceptes més importants són els següents:

- Els parcs eòlics i les plantes solars fotovoltaïques s'han de situar en emplaçaments que reuneixin les condicions idònies des del punt de vista tècnic, econòmic, energètic, ambiental, urbanístic i paisatgístic i a les zones que reuneixin requisits tals com:
  - o No afectació significativa sobre l'entorn d'influència, sobre el patrimoni natural, la biodiversitat i sobre el patrimoni cultural.
  - o Adequació a les directrius i els objectius d'ordenació territorial i de paisatge.
  - o El caràcter agrícola o forestal del terreny no constitueix, per si mateix, un obstacle per a la seva implantació, sempre que es respectin els criteris de l'apartat anterior.
- Per escollir emplaçaments per plantes solars fotovoltaïques s'han de tenir en compte criteris de respecte a la matriu biofísica del territori, de proporcionalitat amb l'entorn i el



model parcel·lari preexistent, d'adaptació al terreny on s'ubiquin, de no afectació significativa a sòls de valor agrològic alt o d'interès agrari elevat.

- A l'hora d'emplaçar parcs eòlics es consideren zones no compatibles els espais naturals d'especial protecció (ENPE), les zones d'especial protecció de les aus (ZEPA) i els espais naturals inclosos al PEIN de superfície inferior a 1.000 ha.
- A l'hora d'emplaçar plantes solars fotovoltaïques es consideren zones no compatibles els espais naturals inclosos en la xarxa Natura 2000.

### **3.2 El text refós de la llei d'urbanisme i el reglament de la llei d'urbanisme**

A l'apartat anterior s'han comentat les modificacions introduïdes al Text refós de la Llei d'urbanisme (TRLU) pel decret llei 16/2019 (impuls a les energies renovables).

A banda dels articles esmentats abans, volem destacar l'article 3 "Concepte de desenvolupament urbanístic sostenible" del Text Refós de La Llei d'Urbanisme, donat que disposa el següent:

*Article 3 Concepte de desenvolupament urbanístic sostenible*

*1. El desenvolupament urbanístic sostenible es defineix com la utilització racional del territori i el mediambient i **comporta conjuminar les necessitats de creixement amb la preservació dels recursos naturals i dels valors paisatgístics, arqueològics, històrics i culturals**, a fi de garantir la qualitat de vida de les generacions presents i futures.*

*2. **El desenvolupament urbanístic sostenible, atès que el sòl és un recurs limitat, comporta també la configuració de models d'ocupació del sòl que evitin la dispersió en el territori**, afavoreixin la cohesió social, considerin la rehabilitació i la renovació en sòl urbà, atenguin la preservació i la millora dels sistemes de vida tradicionals a les àrees rurals i **consolidin un model de territori globalment eficient**.*

*3. L'exercici de les competències urbanístiques ha de garantir, d'acord amb l'ordenació territorial, l'objectiu del desenvolupament urbanístic sostenible.*

En conseqüència, el planejament urbanístic ha de tractar el sòl no urbanitzable, no com un conjunt inconnex d'àmbits a preservar del creixement urbà, sinó com a una estructura territorial amb identitat pròpia que permeti garantir el manteniment de la continuïtat, la integritat, els elements estructuradors (estructura ecològica, camins rurals, sistema hidràulic, etc.), per evitar la fragmentació excessiva.

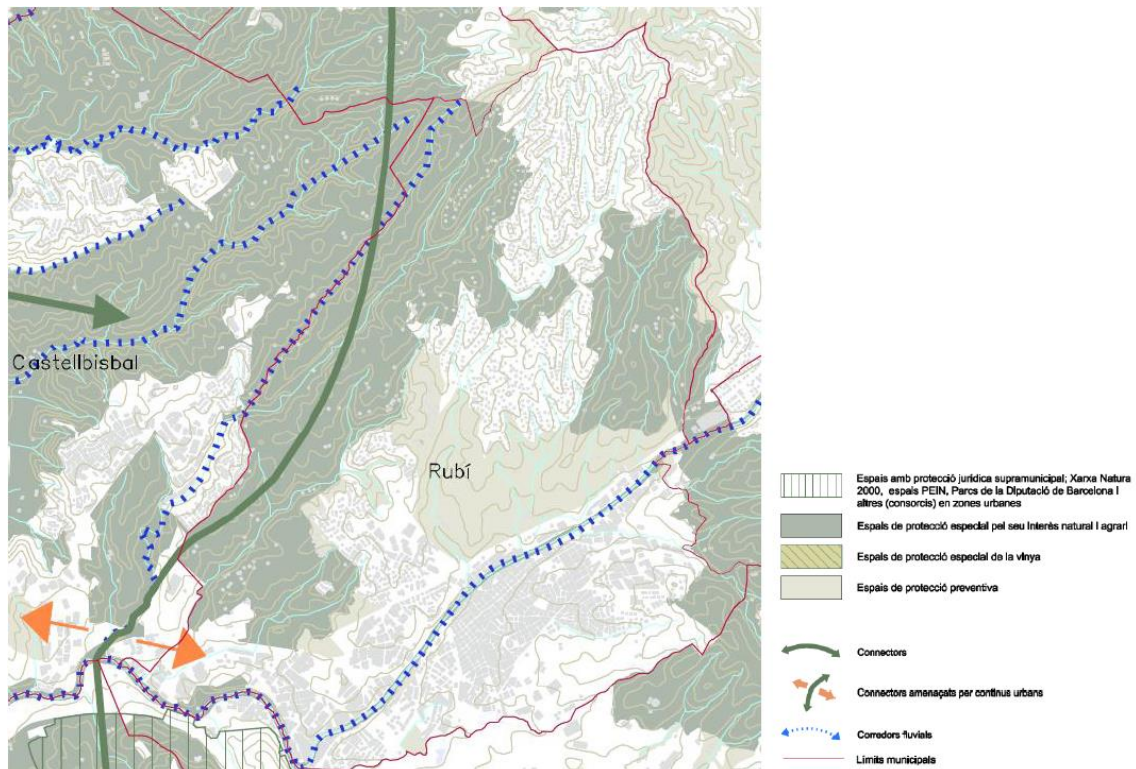
### **3.3 El Pla Territorial Metropolità de Barcelona**

El planejament territorial ha prestat especial atenció a la conservació del sòl no urbanitzable de Rubí, no només pel seu valor natural o paisatgístic, sinó especialment per les seves funcions de connexió biològica. En aquest sentit el Pla Territorial Metropolità de Barcelona (aprovat definitivament pel Govern de la Generalitat amb data 20 d'abril de 2010 i publicat al DOGC núm. 5627 del 12/05/2010) assenyala un corredor biològic situat a la part occidental del terme de Rubí, aquest connector forma part del connector que uneix la Serra de sant Llorenç del Munt i de l'Obach amb la Serra de Collserola i es troba greument amenaçat per continus urbans en la part sud del terme de Rubí (punt crític número 11).





Pel que fa al sistema d'espais oberts, el sòl no urbanitzable de la part occidental de Rubí (entre altre terrenys inclou la Serra de l'Oleguera, la Serra de Can Riquer), així com l'oriental (entre altre terrenys inclou la Serra de Can Guilera) el PTMB ha establert que són "Espais de protecció especial pel seu interès natural i agrari", d'altra banda, la Plana de Can Xercavins i la de Can Ximelis ha establert que són "Espais de protecció preventiva.



Sistema d'espais oberts segons el PTMB dins el municipi de Rubí. Font: PTMB, 2010

De la normativa del PTMB, pel tema que ens ocupa, destacarem certs fragments d'alguns dels seus articles:

#### **Article 2.6 Espais de protecció especial: regulació general**

(...)

2. **Amb relació a les actuacions en sòl no urbanitzable que es poden autoritzar a l'empara de la legislació vigent, s'entén que els espais de protecció especial estan sotmesos a un règim especial de protecció i que són incompatibles totes aquelles actuacions d'edificació o de transformació de sòl que puguin afectar de forma clara els valors que motiven la protecció especial.** (...)

(...)

6. **Els nous elements d'infraestructures que s'hagin d'ubicar necessàriament en espais de protecció especial, com també la millora dels que hi ha en aquesta classe d'espais, han d'adoptar solucions que minimitzin els desmunts i terraplens, i han d'evitar interferir els connectors ecològics, corredors hidrogràfics i els elements singulars del patrimoni natural (hàbitats d'interès, zones humides i espais d'interès geològic) i cultural.** (...)

7. **L'anàlisi i valoració de la inserció de les edificacions o infraestructures en l'entorn territorial ha de demostrar que les construccions i els usos que es proposen no afecten de forma substancial els valors de l'àrea d'espais de protecció especial on s'ubicarien. L'estudi ha de considerar les següents variables, amb especial atenció a les relacionades amb els valors a protegir i el possible impacte de l'activitat:**



- a) **Millora esperada de l'espai protegit**
- b) **Vegetació i hàbitats de l'entorn**
- c) **Fauna de l'entorn**
- d) **Valor edafològic**
- e) **Funcions de connector biològic**
- (...)
- h) **Fragmentació del sòl**
- (...)
- o) **Paisatge**
- (...)

En tot cas, **les dimensions de l'àrea de sòl** –superfície, amplada, etc.– **han de ser determinants en la valoració dels efectes** de les edificacions o infraestructures en l'entorn territorial.

**8. Mitjançant instruments de planejament urbanístic** —plans directors urbanístics, plans d'ordenació urbanística o plans especials o directrius de paisatge que s'incorporin al pla territorial o d'altres instruments de planificació sectorial— i en el marc de les regulacions d'ordre general que s'expressen en aquestes normes, **es poden desenvolupar de forma detallada les condicions per a l'autorització de les edificacions i activitats** a què es refereix l'apartat 5, (...)

#### **Article 2.8 Espais de protecció preventiva: definició**

(...)

El Pla considera que **cal protegir preventivament aquests espais**, sense perjudici que mitjançant el planejament d'ordenació urbanística municipal, i en el marc que les estratègies que el Pla estableix per a cada assentament, es puguin delimitar àrees per a ésser urbanitzades i edificades, si s'escau.

Tanmateix, el Pla preveu la possibilitat que, més enllà de les estratègies establertes per a cada nucli, es puguin **admetre en casos justificats implantacions d'activitats o instal·lacions de valor estratègic general i d'especial interès per al territori**, a través del procediment que el Pla determina en l'article 1.14 per a garantir una avaluació suficient de la iniciativa.

#### **Article 2.9 Espais de protecció preventiva: regulació**

1. Els espais de protecció preventiva estan subjectes a les limitacions que la legislació urbanística estableix per al règim de sòl no urbanitzable.

2. Els plans d'ordenació urbanística municipal poden, si s'escau, classificar com a urbanitzables les peces d'espais de protecció preventiva que tinguin la localització i la proporció adequades en funció de les opcions d'extensió urbana que el Pla d'ordenació urbanística municipal adopti d'acord amb les estratègies de desenvolupament urbà que en cada cas estableix el Pla i tenint present els valors naturals, ambientals i/o agraris a conservar. **En cas que calgui transformar espais de protecció preventiva serà necessari analitzar amb detall els valors que hi concorren i cercar la compatibilització màxima de les actuacions amb el manteniment dels elements i valors de major interès**, de forma especial en els espais qualificats com d'elevat interès a l'annex 3 de l'Informe de Sostenibilitat Ambiental.

3. Els espais de protecció preventiva que mantinguin la classificació de sòl no urbanitzable han de continuar subjectes a les limitacions pròpies d'aquest règim de sòl, amb les especificacions que estableixi en cada cas el pla d'ordenació urbanística municipal i altres instruments de planejament urbanístic, si s'escau. Sense perjudici de les restriccions específiques per a determinades àrees



*establertes en el pla d'ordenació urbanística municipal o altres instruments urbanístics, cal considerar, en general, els espais de protecció preventiva com una opció preferent davant de la dels espais de protecció especial per a implantacions admeses en sòl no urbanitzable.*

#### **Article 2.20 Infraestructures ambientals, energètiques i de comunicacions**

*El Pla no afecta les plantes de tractament de residus i les instal·lacions de tractament del cicle de l'aigua autoritzades d'acord amb els procediments i condicions establerts per la legislació sectorial vigent (incloses les depuradores i altres instal·lacions de tractament que permeten la regeneració i posterior reutilització de l'aigua, inclosos els corresponents col·lectors, així com les plantes potabilitzadores i les seves connexions a dipòsits municipals). **Com totes les infraestructures (article 2.11), les infraestructures ambientals, energètiques i de comunicacions que s'hagin d'ubicar necessàriament i de forma justificada en espais de protecció especial s'han d'adoptar solucions que minimitzin el seu impacte. En aquest sentit, es procurarà especialment la racionalització i/o reordenació de les xarxes.***

De la normativa del PTMB es desprèn que als "Espais de protecció especial pel seu interès natural i agrari" no està expressament prohibit que s'emplacin infraestructures energètiques però, en tot cas, si és que s'haguessin d'ubicar necessàriament en aquests espais, s'hauria de fer amb respecte als valors de les àrees on s'emplacin (vegetació, fauna, paisatge, evitar la fragmentació del sòl), també les dimensions de la infraestructura són molt importants. Sense oblidar un aspecte fonamental, que és que els emplaçaments que s'escolleixin han d'evitar interferir els connectors ecològics.

Pel que fa als "Espais de protecció preventiva", la normativa del PTMB estableix que cal protegir preventivament aquests espais, de forma que en cas que calgués transformar-los s'hauria de fer amb respecte dels seus valors i cercant compatibilitzar les actuacions amb el manteniment dels elements i valors de major interès, però que, no obstant, es podrien admetre "en casos justificats" les "implantacions d'activitats o instal·lacions de valor estratègic general i d'especial interès per al territori" (com per exemple les plantes de producció d'energia elèctrica i les plantes d'emmagatzematge d'aquesta energia). El que resulta més important és que els "Els espais de protecció preventiva" han de ser l'"*opció preferent davant de la dels espais de protecció especial per a implantacions admeses en sòl no urbanitzable*".

Finalment, podem ressenyar que la normativa del PTMB preveu expressament que mitjançant instruments de planejament es puguin desenvolupar de forma detallada les condicions per la implantació d'aquestes infraestructures tècniques. En el cas de Rubí és lògic que sigui regulada la implantació d'aquestes infraestructures, a efectes d'evitar el deteriorament dels valors, la fragmentació, la dispersió i l'efecte acumulatiu en el territori. Això és de vital importància en un territori ja tan reduït i deteriorat com és el sòl no urbanitzable de Rubí.

### **3.4 El Pla General d'ordenació Urbana de Rubí**

El Pla general d'ordenació urbana de Rubí (PG) va ser publicat al DOGC en data 23 de setembre de 1981. La revisió del programa d'actuació, modificacions i refosa del PGO va ser publicada al DOGC en data 21 de març de 1988. El Text refós de les Normes Urbanístiques va ser publicat al DOGC en data 16 de gener de 2006.



Com és obvi, en el moment de redacció del Pla general de Rubí la rellevància que podrien arribar a tenir la producció d'energies renovables no es podia preveure, analitzar, ni planificar urbanísticament la regulació de la seva implantació, així com tampoc preveure els impactes negatius sobre el territori originats per les mateixes.

Pel que fa al sòl no urbanitzable de Rubí, el PG va establir diverses qualificacions urbanístiques. A continuació s'enumeren aquestes qualificacions de major a menor extensió de terreny que ocupen:

- 1) Sòl rústic protegit de valor agrícola, forestal i recursos naturals (1.300ha).
- 2) Sòl rústic protegit de valor ecològic paisatgístic (120ha).
- 3) Sòl lliure permanent (110ha).
- 4) Sòl de sistemes: espais lliures, equipaments, viari i altres (50ha).



Plànol de Classificació del sòl. Tex Refós del PG de 1988

La normativa del PG estableix que en tot el sòl no urbanitzable (per totes les qualificacions urbanístiques del SNU) queden prohibits els següents usos:

- Establiment hotelier
- Comercial
- Industrial, excepte les directament relacionades amb explotacions agropecuàries i forestals.
- Oficines

El sòl amb la qualificació urbanística de "Sòl rústic protegit de valor agrícola, forestal i recursos naturals" és el sòl clarament majoritari al SNU de Rubí. En aquest sòl es declaren incompatibles i queden prohibits els següents usos:

- Sanitari-assistencial
- Educatiu
- Recreatiu



- Esportiu
- Sòcio-cultural

Per tant, s'observa que en el "Sòl rústic protegit de valor agrícola, forestal i recursos naturals" no està expressament prohibida la implantació de plantes de producció d'energia elèctrica o d'emmagatzematge d'aquesta energia, ni tampoc la seva connexió a la xarxa. El mateix succeeix amb totes les altres qualificacions del sòl no urbanitzable. Però com és lògic, el PG també es preocupa per la preservació dels valors del SNU, en aquest sentit, l'article 231 "Definició" del sòl no urbanitzable de la normativa del PG estableix que:

*Aquest Pla General qualifica com a sòl no urbanitzable **els terrenys que pels seus valors d'ordre agrícola, paisatgístic o d'altre naturalesa**, o per exigències de limitar la dinàmica urbana, **han de ser objecte de conservació i protecció a fi d'impedir la seva incorporació a les àrees edificades i evitar la seva degradació.***

Pel que fa al sòl urbà i urbanitzable del PG de Rubí, cal dir que es dona la circumstància que Rubí és un dels municipis de Catalunya que disposen de més quantitat de sòl industrial, en conseqüència, és necessari estudiar les possibilitats d'aquest sòl industrial per produir energia renovable, i per aquest motiu caldrà estudiar com es fomenta la implantació de plantes d'energia elèctrica en sòl urbà industrial. També caldrà estudiar les possibilitats d'implantació d'aquestes instal·lacions en el sòl urbanitzable de Rubí.

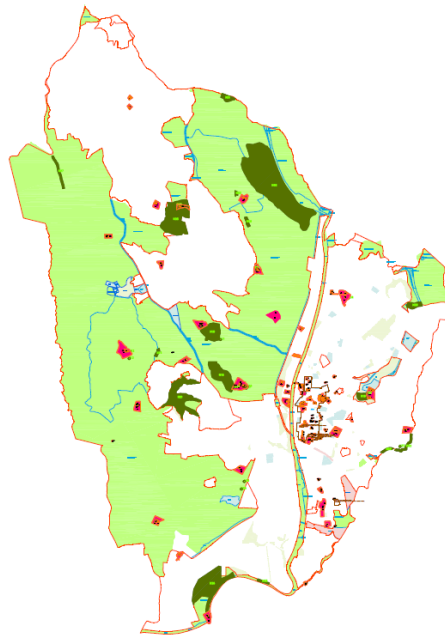
En aquest sentit, la Llei 16/2017, de l'1 d'agost, del canvi climàtic (article 19 "Energia") estableix diversos eixos d'actuació, entre els quals es troba el de promoure les energies renovables sempre que sigui possible situant-les en sòl diferent del sol no urbanitzable, així com també utilitzant les cobertes d'edificacions. Per aquest motiu, promoure la implantació d'aquestes energies en el sòl urbà industrial, minimitzant la utilització del sòl no urbanitzable, resulta plenament coherent amb els objectius de l'esmentada llei i per tant haurà de ser objecte d'estudi.

### **3.5 Catàleg i Pla especial de protecció del patrimoni arquitectònic, arqueològic i natural de Rubí**

El Pla Especial i Catàleg del Patrimoni arquitectònic, arqueològic i natural de Rubí va ser aprovat definitivament en data 17-3-2004 (publicació 30-3-2004). En el sòl no urbanitzable de Rubí hi ha nombrosos elements protegits, que són del tipus arquitectònic, arqueològic i natural.

En les àrees que corresponen a elements amb protecció arqueològica (són llocs on hi ha possibilitat de trobar jaciments arqueològics), d'entrada no s'impedeix la possibilitat d'implantació d'instal·lacions d'energia elèctrica, però dependrà del resultat de la prospecció arqueològica que s'haurà de fer obligatòriament (s'exigeix l'autorització prèvia del Departament de Cultura de la Generalitat).

En canvi, a les fitxes del catàleg dels elements amb protecció natural consta que l'única forma d'actuació permesa és la "Conservació del paisatge", per tant cal entendre que no s'admet la implantació d'instal·lacions d'energia elèctrica en l'àmbit d'aquests elements protegits.



Color verd clar indica el sòl no urbanitzable del terme municipal de Rubí

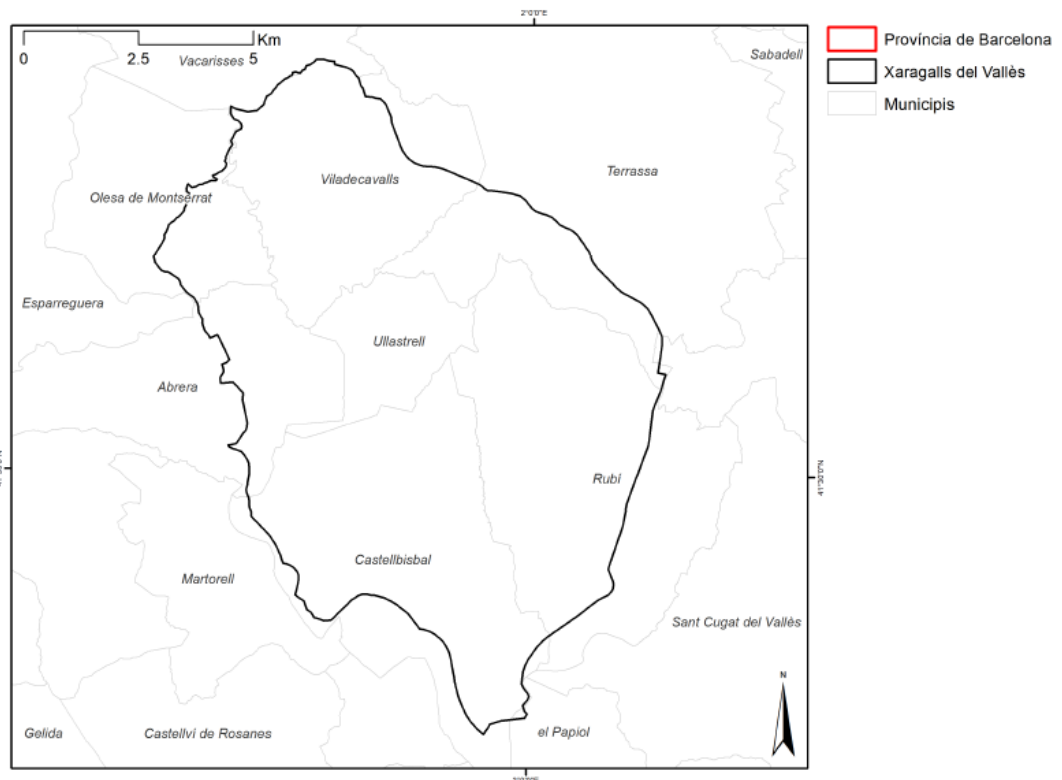
Color verd fosc indica els elements del patrimoni natural

Color vermell indica els elements del patrimoni arquitectònic

### **3.6 Catàleg de paisatge de la Regió Metropolitana de Barcelona**

El catàleg de paisatge va ser aprovat definitivament l'11 de desembre de 2014 (Edicte de 15 de gener de 2015). Tot i no ser un planejament urbanístic pròpiament dit, cal que el planejament observi els seus objectius i propostes. La major part del sòl no urbanitzable de Rubí està inclòs dins de la "Unitat de paisatge 16. Xaragalls del Vallès". A continuació, per tal de copsar el que implica la pertinença a aquesta unitat paisatgística es reproduïx un fragment de la documentació ambiental que forma part del "Pla especial urbanístic per a la regulació dels usos extractius i dipòsits de residus de Rubí":

*La unitat paisatgística dels Xaragalls està caracteritzada per aquestes carenes ben delimitades per diverses rieres, conformant un paisatge més rural i menys urbà. Es tracta d'un paisatge agroforestal, amb masses arbrades o arbustives a les vessants més abruptes, a les valls humides i a les lleres de nombrosos torrents, i amb unes planes agrícoles en aquells indrets on el relleu és més suau, sovint sobre les carenes, especialment a la meitat sud del terme. Aquest mosaic agroforestal genera un espai de connectivitat ecològica entre els espais naturals de Collserola i Sant Llorenç de Munt i l'Obac, que ve recollit al PTMB, per la qual cosa aquest paisatge pren una rellevància ambiental a destacar. Tot i que també es troba algun polígon industrial, aquesta unitat es caracteritza la presència de diverses urbanitzacions disperses constituïdes de primeres residències. En aquesta unitat és on es troben la major part de les activitats extractives en ús o en restauració del municipi de Rubí.*



Àmbit de la "Unitat de paisatge 16. Xaragalls del Vallès"

#### 4. PROPOSTA DE SUSPENSÍO DE LLICÈNCIES

De l'anàlisi efectuat als apartats anteriors es podria resumir que les lleis esmentades, així com els instruments de planejament territorial, general o derivat vigents tenen la voluntat de preservar els valors dels sòl no urbanitzable, però no regulen com fer-ho, no estableixen regles. En canvi, la llei 16/2019 (energies renovables) estableix que es pot aprovar el projecte d'actuació específica per un sistema urbanístic de serveis tècnics, sempre que les lleis no impedeixin l'actuació i aquesta no sigui prohibida expressament pel planejament esmentat.

Resulta obvi que existeix la necessitat de regular aquestes implantacions perquè si a qualsevol indret del sòl no urbanitzable de Rubí es poguessin implantar instal·lacions d'energia elèctrica, sense que hi hagués cap regulació relativa als espais on es poguessin implantar, ni a la seva superfície, ni respecte en quina mesura, el sòl no urbanitzable de Rubí perdria absolutament els seus valors.

En aquest sentit, com ja s'ha esmentat abans, la normativa del PTMB preveu expressament que mitjançant instruments de planejament es puguin desenvolupar de forma detallada les condicions per la implantació d'aquestes infraestructures tècniques. En el cas de Rubí és lògic que sigui regulada la implantació d'aquestes infraestructures, a efectes d'evitar el deteriorament dels valors, la fragmentació, la dispersió i l'efecte acumulatiu en el territori. Això és de vital importància en un territori ja tan reduït i deteriorat com és el sòl no urbanitzable de Rubí.



En conseqüència, cal afrontar el repte del desplegament de les energies renovables conjuminant el necessari respecte als valors ambientals, paisatgístics, econòmics, culturals i socials del sòl no urbanitzable de Rubí.

Com s'ha explicat anteriorment, pel que fa al sòl urbà i urbanitzable, es dóna la circumstància que Rubí és un dels municipis de Catalunya que disposen de més quantitat de sòl industrial, en conseqüència, és necessari estudiar les possibilitats d'aquest sòl industrial per produir energia renovable, i per aquest motiu caldrà estudiar com es fomenta la implantació de plantes d'energia elèctrica en sòl urbà industrial. També caldrà estudiar les possibilitats d'implantació d'aquestes instal·lacions en el sòl urbanitzable de Rubí.

En aquest sentit, la llei 16/2017, de l'1 d'agost, del canvi climàtic, concretament a l'article 19 "Energia" (esmentat als antecedents) estableix diversos eixos d'actuació, un dels quals consisteix en *"promoure les energies renovables, que s'han de desenvolupar, sempre que sigui possible, aprofitant espais ja alterats per l'activitat humana a fi de minimitzar l'ocupació innecessària del territori i prioritzar l'ocupació de les cobertes de les edificacions i altres construccions auxiliars, incloses les pèrgoles dels aparcaments de vehicles, i l'ocupació del sòl diferent del no urbanitzable, i, dins el sòl no urbanitzable, els espais agraris en desús"*.

Per aquest motiu, promoure la implantació d'aquestes energies en el sòl urbà industrial, minimitzant la utilització del sòl no urbanitzable, resulta plenament coherent amb els objectius de l'esmentada llei.

Pels motius esmentats, resulta oportú suspendre la tramitació de plans urbanístics derivats, projectes i l'atorgament de llicències i/o autoritzacions d'edificació, instal·lació o ampliació, així com d'altres autoritzacions municipals connexes establertes per la legislació sectorial, relatius a usos i instal·lacions de producció d'energia elèctrica, així com d'emmagatzematge d'aquesta energia, això inclou les instal·lacions i també les línies de connexió a la xarxa que aquestes necessiten, per tal de realitzar els estudis necessaris i establir la regulació urbanística d'aquests usos i instal·lacions. Queden exceptuades de la suspensió les llicències i autoritzacions per a instal·lacions d'energia solar (tèrmica i fotovoltaica) destinades a l'autoconsum.

Els àmbits territorials de la suspensió en el municipi de Rubí es troben indicats al plànol "Àmbit de suspensió" i són els següents:

- El sòl no urbanitzable, exclosa l'àrea que ocupa actualment la subcentral elèctrica de Can Pi de Vileroch, assenyalat al plànol amb una trama de color verd.
- El sòl urbà industrial del municipi, assenyalat al plànol amb una trama de color blau.
- El sòl urbanitzable, assenyalat al plànol amb una trama de color ocre.

Rubí a la data de la signatura electrònica