



MODIFICACIÓ PUNTUAL DEL PLA PARCIAL DEL SECTOR U “LA LLANA”

**Document per a l’aprovació definitiva
NOVEMBRE DE 2022**



**Ajuntament
de Rubí**

ARQUITECTURA
ARQUITECTE URBANISTA

A. MEMÒRIA DE LA INFORMACIÓ	3
1. Introducció.....	4
2. Iniciativa del planejament.....	4
3. Objectiu de l'instrument de planejament.....	4
4. Marc legal aplicable.....	5
5. Determinacions sectorials.....	6
6. Àmbit d'aplicació de la modificació.....	10
7. Descripció de l'entorn.....	10
8. Descripció detallada.....	13
9. Antecedents. Instruments de planejament i gestió urbanística.....	15
10. Normativa vigent en l'àmbit de la modificació.....	15
B. MEMÒRIA DE LA PROPOSTA	18
1. La regulació normativa proposada	19
2. Conveniència i oportunitat	21
3. Estudi econòmic i financer i pla d'etapes	22
4. Informe ambiental i estudi de mobilitat.....	22
C. NORMATIVA PROPOSADA	23
D. DOCUMENTACIÓ GRÀFICA	26
i1.Situació	
i2.Ortofotoplànol	
i3.Topogràfic	
i4.Parcel·lari	
i5.Planejament vigent	
i6.Àmbit de suspensió de llicències	
o1.Proposta planejament	

ANNEX. Instrucció normativa sectorial

CRÈDITS

Equip redactor:

Responsable: Jordi Peralta, arquitecte urbanista
Col·laboradora: Lorena Barriga, arquitecta urbanista

Equip municipal:

Coordinació i seguiment: Carme Estany, arquitecta de l'Ajuntament de Rubí

A. MEMÒRIA DE LA INFORMACIÓ

1. Introducció

El planejament urbanístic és un instrument fonamental per al desenvolupament del territori que repercuteix en la implantació, modernització o sostenibilitat del sòl d'activitat econòmica. L'economia d'un territori afecta les oportunitats i la qualitat de vida de la ciutadania. En gran mesura, el seu progrés es vincula directament amb el seu teixit econòmic. En aquest sentit, la indústria és un dels principals motors econòmics i generadors de llocs de treball a Rubí.

La manera en que dissenyem, construïm i distribuïm productes i serveis ha evolucionat enormement des de la segona revolució industrial. Aquesta evolució, lluny d'estancar-se, cada vegada incrementa el seu ritme. Paral·lelament a la deslocalització i fragmentació de la producció, les innovacions tecnològiques han permès també aportar major eficiència i competitivitat de certs processos productius. Aquesta millora incideix directament en el valor econòmic però també social d'aquestes activitats, promovent la creació de nous llocs de treball i de major riquesa per al territori. Sovint però, aquestes innovacions necessiten l'ajust d'una regulació urbanística que no contempla aquests processos, ja que no existien quan es va redactar i aprovar.

Per altra banda, el teixit residencial cada vegada expulsa més activitats. Durant molt temps, certs usos dotacionals grans, de serveis o logístics han conviscut amb la residència. Però, avui en dia, per evitar les seves externalitats, pel rebuig social o simplement en busca d'un preu més competitiu, algunes activitats estan migrant majoritàriament cap als polígons industrials. Són activitats que, moltes vegades, no aporten res al procés productiu ni als treballadors del polígon. Cal que el planejament determini amb criteri, on s'han de poder ubicar aquest tipus d'activitat i on no. Només així es podrà evitar que es desenvolupin processos perjudicials per al teixit productiu com pot ser augment del preu del sòl o pèrdua d'ecosistema industrial i, per tant, reducció de l'atractiu d'un polígon per a noves empreses amb els seus processos de degradació associats.

Sens dubte, aquestes dues aspiracions -de promoció de la competitivitat i de protecció de l'activitat industrial- són d'interès col·lectiu. De tots els sòls industrials de Rubí, l'àmbit nord del polígon de La Llana, és un dels que presenta una situació òptima, allunyada dels teixits residencials, per permetre accions urbanístiques per ajustar la seva normativa urbanística en aquesta línia.

2. Iniciativa del planejament

La iniciativa d'aquest instrument de planejament és de l'Ajuntament de Rubí.

3. Objectiu de l'instrument de planejament

L'objectiu de l'instrument de planejament de Modificació puntual del Pla Parcial del sector U - La Llana (a l'àmbit nord del polígon industrial) és potenciar els usos industrials i promoure la seva competitivitat.

En l'àmbit específic situat al nord del polígon de la Llana és convenient ajustar la seva regulació urbanística per tal d'evitar dos riscos:

- Evitar el desajust normatiu entre uns requeriments tècnics que han evolucionat i un planejament que no els contemplava. La fossilització de la normativa front a la innovació industrial pot provocar la deslocalització

d'activitats i la pèrdua de competitivitat industrial, front a altres indrets, que el facin poc atractiu per a la implantació de noves empreses.

- Evitar la introducció d'usos impropis (esportiu, recreatiu o altres similars) que comportin un risc d'expulsió dels usos industrials. El fet d'ocupar una parcel·la que no podrà ser productiva, l'encariment del sòl per un major valor d'aquest tipus d'activitat no productives, les externalitats funcionals que poden produir (consum superior d'aparcament o major trànsit), són alguns dels efectes no desitjats que es pretén evitar per aquest tipus de polígon.

La conveniència d'abordar aquest ajust normatiu en aquest àmbit específic, es manifesta en l'observança de les següents dinàmiques:

- Al sud del polígon industrial de la Llana, fora de l'àmbit d'aquest instrument de planejament que s'inicia, una parcel·la vacant va ser ocupada per un ús esportiu privat. Aquesta activitat està permesa per la normativa vigent. Tanmateix, la part nord d'aquest mateix polígon presenta una posició relativa i unes característiques òptimes per a promoure la protecció industrial front a la implantació d'aquest tipus d'activitat no productiva.
- Per altra banda, les empreses intenten millorar els seus processos productius per fer-los més eficients i competitius. Aquestes innovacions poden exigir un seguit de canvis interns amb nous components o maquinàries que poden generar zones de vulnerabilitat en l'entorn, respecte de certs usos no industrials. Donat que en aquest àmbit encara no existeix cap d'aquests usos vulnerables, és possible plantejar la seva limitació per admetre aquests nous processos productius que permetin el creixement i consolidació de la seva activitat econòmica.

4. Marc legal aplicable

La Modificació puntual del Pla Parcial es formula per iniciativa de l'Ajuntament de Rubí, d'acord amb les competències que estableix l'Article 78.1 del Decret 1/2010, de 3 d'agost, pel qual s'aprova el Text Refós de la Llei d'Urbanisme (endavant TRLUC), en relació a la formulació de planejament urbanístic derivat.

La necessitat de la iniciativa de la modificació es considera abastament raonada i justificada en el marc de la informació, així com la seva oportunitat i conveniència en relació amb els interessos públics i privats concurrents. La Modificació puntual de PP requereix el procediment establert per a la seva formulació, d'acord amb els articles 85 al 92 i 96 del TRLUC: en compliment a l'article 96 del TRLUC, la modificació de qualsevol dels elements d'una figura de planejament urbanístic se subjecta a les mateixes disposicions que en regeixen la formació i, per tant, seran d'aplicació els articles 85 i següents del TRLUC.

La present modificació puntual de PP es redacta d'acord amb el Decret Legislatiu 1/2010, de 3 d'agost, pel qual s'aprova el Text Refós de la Llei d'Urbanisme (en endavant, TRLUC), del Decret 305/2006, de 18 de juliol, pel qual s'aprova el Reglament de la Llei d'Urbanisme (en endavant, RLUC), el Decret 64/2014, de 13 de maig, pel qual s'aprova el Reglament sobre protecció de la legalitat urbanística (en endavant, RPLU) i del Decret Llei 17/2019; i tot sens perjudici del que disposi el *Real Decreto Legislativo 7/2015, de 30 de octubre, por el que se aprueba el texto refundido de la Ley de Suelo y Rehabilitación Urbana* (en endavant TRLS).

5. Determinacions sectorials

A nivell sectorial, la referència és la Llei 20/2009, de 4 de desembre, de prevenció i control ambiental de les activitats (en endavant PCAA) i les instruccions 9/2007 SIE, de criteris per a l'elaboració de l'informe o decisió vinculant previstos als articles 7 i 10 del Decret 174/2001 per la sol·licitud de l'autorització ambiental per establiments afectats per la legislació vigent en matèria d'accidents greus nous o canvis substancials en els existents i 3/2011 DGEMSI de criteris per a l'elaboració, a sol·licitud dels Ajuntaments, de l'informe del DEMO previst a l'apartat 5 de l'article 60 (informe urbanístic) de la Llei 20/2009, de 4 de desembre, de prevenció i control ambiental de les activitats.

El contingut de la normativa urbanística de la present modificació puntual de PP que faci referència a la legislació sectorial s'entendrà actualitzat a la normativa sectorial vigent en cas que aquesta es modifiqui.

D'acord amb l'article 9 del TRLUC, les administracions amb competències en matèria urbanística han de vetllar perquè les determinacions i l'execució del planejament urbanístic permetin assolir, en benefici de la seguretat i el benestar de les persones, uns nivells adequats de qualitat de vida, de sostenibilitat ambiental i de preservació enfront dels riscos naturals i tecnològics. En el mateix article es determina que en terrenys situats en zones de risc d'acord amb la legislació sectorial, que puguin causar danys a persones o béns, regeixen les limitacions d'ús del sòl que estableix la dita legislació.

En aquest sentit, i per a l'àmbit de la present modificació puntual de PP, ens haurem de remetre, com s'ha enunciat, a la PCAA i a les instruccions 9/2007 i 3/2011.

La instrucció 9/2007 fixa criteris sobre l'aplicació del Decret 174/2001, de 29 de juny, pel que es regula l'aplicació a Catalunya del Reial Decret 1254/1999, de 16 de juliol, de mesures de control dels riscos inherents als accidents greus en els que intervinguin substàncies perilloses (en endavant RD 1254/1999); concretament, fixa criteris per a l'elaboració de l'informe o decisió vinculant previstos als articles 7 i 10 de l'esmentat Decret, per a la sol·licitud de l'autorització ambiental per establiments afectats per la legislació vigent en matèria d'accidents greus nous o canvis substancials en els existents.

Així, l'article 12 del RD 1254/1999 modificats pels RD 119/2005, de 4 de febrer, i RD 948/2005, de 29 de juliol, sobre "ordenació territorial i limitacions a la radicació dels establiments" indica:

1. *Los órganos competentes de las Comunidades Autónomas velarán porque se tengan en cuenta los objetivos de prevención de accidentes graves y de limitación de sus consecuencias en la asignación o utilización del suelo, mediante el control de:*
 - a. *La implantación de los nuevos establecimientos*
 - b. *Las modificaciones de los establecimientos existentes contemplados en el artículo 10*
 - c. *Las nuevas obras, realizadas en el ámbito de influencia territorial que se derive del estudio de seguridad del establecimiento, tales como vías de comunicación, lugares frecuentados por el público o zonas para viviendas, cuando el emplazamiento o las obras ejecutadas pudieran aumentar el riesgo o las consecuencias del accidente grave.*
2. *Las políticas de asignación o utilización del suelo y otras políticas pertinentes, y los procedimientos de aplicación de dichas políticas, tendrán en cuenta la necesidad, a largo plazo, de mantener las distancias adecuadas entre, por una parte, los establecimientos previstos en este real decreto y, por otra, las zonas de vivienda, los edificios y las zonas frecuentadas por el público, los ejes importantes de transporte tanto como sea posible, las zonas recreativas y las zonas que presenten un interés natural particular de carácter especialmente sensible, así como la necesidad, en lo que respecta a los establecimientos existentes, de adoptar medidas técnicas complementarias de conformidad con el artículo 5, con el fin de no aumentar los riesgos para las personas.*

- 3. Dentro de la política de prevención de accidentes y de limitación de sus consecuencias, podrá establecerse la exigencia de un dictamen técnico sobre los riesgos vinculados al establecimiento, con carácter previo a las decisiones de índole urbanística.*

La instrucció 3/2011, seguint en la mateixa línia, fixa criteris per a l'aplicació de la PCAA en relació a l'elaboració, a sol·licitud dels Ajuntaments, de l'informe DEMO previst a l'apartat 5 de l'article 60, informe urbanístic, de l'esmentada PCAA.

Així, els establiments afectats per la directiva 96/82/EC de 9 de desembre, coneguda com Seveso, i la seva posterior modificació, estan regulats, com s'ha dit, en el RD 1254/1999, de 16 de juliol, pel qual s'aproven les mesures de control dels riscos inherents als accidents greus en els quals intervenen substàncies perilloses, modificat pels RD 119/2005, de 4 de febrer i RD 948/2005, de 29 de juliol, implementat a Catalunya mitjançant el Decret 174/2001.

Els establiments afectats per la legislació d'accidents greus poden generar en els seus voltants un risc d'incendi, explosió o dispersió tòxica, com a conseqüència de la presència de substàncies perilloses dins dels seus límits, raó per la qual la legislació vigent preveu una sèrie d'obligacions específiques per als seus titulars, a més de les corresponents a les administracions competents. Entre aquestes, en destaca la necessitat de la planificació urbanística en els voltants dels establiments afectats per la legislació d'accidents greus, determinada a l'article 12 del RD 1254/1999 (i que s'ha transcrit més amunt).

Existeixen també establiments que emmagatzemen o manipulen substàncies perilloses en quantitats molt properes als llindars d'afectació i que, tot i no estar afectats per la directiva 96/82/EC, de 9 de desembre, poden suposar un risc per a l'entorn.

Identificat aquest risc potencial, li correspon a l'Administració competent adoptar les mesures pertinents per delimitar quins establiments, no englobats en la directiva 96/82/EC de 9 de desembre són els que, de forma prioritària, requereixen de control urbanístic per a la seva implantació o ampliació així com establir mecanismes per evitar que s'implantin en entorns vulnerables.

Així, la instrucció 3/2011 determina els establiments no afectats per la legislació d'accidents greus amb substàncies molt tòxiques o tòxiques als que fa referència l'article 60.4 de la llei 20/2009 – PCAA, que hauran de ser objecte d'informe del departament competent en matèria de seguretat industrial, DEMO.

I per a incorporar els criteris i determinacions de la regulació sectorial a la normativa urbanística es fa necessari conèixer els conceptes i definicions que aquesta fa servir:

Establiment AG

Establiments afectats per la legislació vigent en matèria d'accidents greus.

Establiment no AG

Establiment no subjecte a la legislació vigent en matèria d'accidents greus amb limitacions urbanístiques, d'acord amb l'article 60.4 de la llei 20/2009 i la instrucció 3/2011, o regulació sectorial que les substitueixi, amb presència en les instal·lacions de substàncies classificades com a molt tòxiques o tòxiques.

EMV: Elements molt vulnerables

Als efectes de la instrucció 3/2011 es consideren elements molt vulnerables els següents:

- A. Habitatges de tercers en un nombre superior a 5 unitats per hectàrea
- B. Instal·lacions no incloses en les àrees esmentades en el primer punt com ara:
 - 1. Edificis d'oficines amb més de 5.000m² o amb un capacitat de més de 500 persones
 - 2. Establiments que reben públic (amb una capacitat per més de 50 persones):
 - i. Hospitals i altres centres sanitaris
 - ii. Residències de la tercera edat o altres centres d'allotjament de col·lectius més indefensos
 - iii. Centres penitenciaris
 - iv. Guarderies, escoles i altres centres educatius
 - v. Càmpings
 - 3. Establiments que reben públic (indrets de més de 5.000m² de superfície o amb un capacitat per més de 500 persones):
 - i. Instal·lacions esportives que poden rebre públic (camps de futbol, per exemple)
 - ii. Centres comercials o similars
 - iii. Hotels, restaurants o llocs d'esbarjo
- C. Instal·lacions d'alt valor estratègic com ara estacions transformadores, estacions depuradores d'aigua que pugui sofrir danys estructurals com a conseqüència de l'activitat AG
- D. Qualsevol altre que reuneixi característiques semblants atenent essencialment a: la capacitat de les persones sotmeses a risc per posar-se a lloc segur de forma autònoma, el nombre de persones exposades i la durada de l'exposició.

EV: Elements vulnerables

Als efectes de la instrucció 3/2011 es consideren elements vulnerables els següents:

- A. Habitatges de tercers en un nombre superior a 3 unitats per hectàrea i inferior a 5 unitats per hectàrea
- B. Instal·lacions no incloses en les àrees esmentades en el primer punt com ara:
 - 1. Edificis d'oficines amb més de 150m² o amb un capacitat de més de 50 persones que no estiguin inclosos en la categoria d'elements molt vulnerables.
 - 2. Establiments que reben públic (amb 150m² de superfície o una capacitat per més de 50 persones i que no siguin inclosos en la categoria d'elements molt vulnerables):
 - i. Instal·lacions esportives que poden rebre públic
 - ii. Centres comercials o similars
 - iii. Hotels, restaurants o llocs d'esbarjo
 - iv. Edificis destinats a professar cultes religiosos o altres tipus de pràctiques
 - v. Locals de reunió (associacions de veïns, etc.)
 - vi. Parcs i jardins
 - 3. Instal·lacions esportives que no reben públic (piscines sense graderies, per exemple).
- C. Qualsevol altre que reuneixi característiques semblants atenent essencialment a: la capacitat de les persones sotmeses a risc per posar-se a lloc segur de forma autònoma, el nombre de persones exposades i la durada de l'exposició i que no estiguin inclosos en la relació d'elements molt vulnerables.

ELEMENTS MOLT VULNERABLES O VULNERABLES PROJECTATS

Es consideren com tals aquells que són admissibles segons el planejament urbanístic vigent.

CASOS ESPECIALS

A més, cal tenir en compte:

(1) Les vies de comunicació per carretera dins d'una zona industrial o les vies de ferrocarril d'ús per l'establiment industrial no s'inclouen dins de cap de les dues categories d'elements vulnerables.

(2) En els polígons petroquímics de Tarragona i assimilables, les instal·lacions que donin servei als establiments AG inclosos dins dels polígons, com ara restaurants dels polígons, tallers mecànics o altres semblants, no seran considerats com elements vulnerables i molt vulnerables, ja que la major part de les persones que s'hi troben en un moment determinat són persones de la plantilla de les factories o assimilables.

(3) Els establiments industrials aliens no seran considerats com elements vulnerables o molt vulnerables, llevat del cas en que disposin d'edificis d'oficines amb una capacitat de més de 500 persones o més de 5.000 m², entrant llavors en la categoria d'element molt vulnerable.

(4) Les instal·lacions d'intervenció en una situació d'emergència (com per exemple parc de bombers) no seran considerats com elements vulnerables o molt vulnerables.

(5) Les autopistes i les carreteres amb més de 2.000 vehicles per dia i vies de ferrocarril amb transport de passatgers seran objecte d'un tractament individualitzat d'acord amb les circumstàncies específiques que concorrin en cada cas.

Per últim, en els casos en què les característiques de l'element no permetin classificar-lo o existeixin dubtes sobre l'adequació de la classificació o per qualsevol altra raó, el titular podrà presentar un informe en el que justifiqui la seva interpretació. El DEMO haurà de tenir en compte aquest informe.

Franja de seguretat

Es defineix la franja de seguretat com l'àrea exterior a l'establiment i delimitada, per una banda, pel perímetre de l'establiment i per altra, per la vora exterior de la figura envoltant de les següents àrees geomètriques:

- Cercles amb valors de radis indicats a les taules de l'apèndix 2 de la instrucció 3/2011 (o instrucció que la substitueixi) a mesurar des dels punts origen definits en l'esquema inclòs a l'esmentat apèndix
- Banda perimetral d'una amplada de 75m. o 150m., respectivament, per a establiments de nivell baix o alt, a mesurar des dels límits de l'establiment.

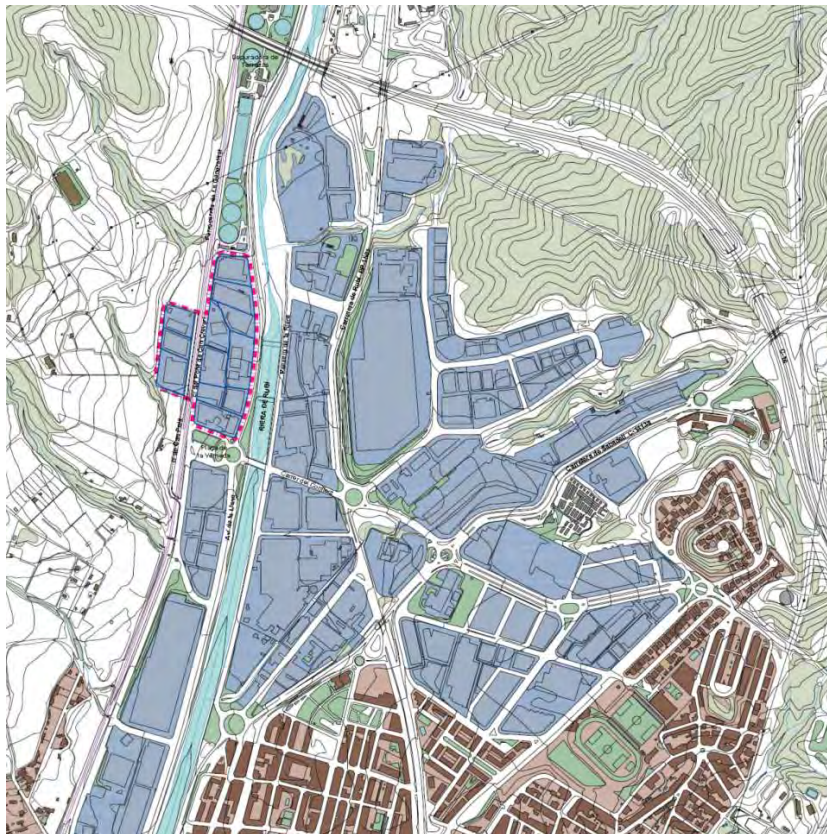
En el context d'aquesta regulació sectorial i en base a l'article 9 del TRLUC pel que fa a preservació enfront de riscos naturals i tecnològics, es planteja la present modificació de Pla Parcial.

6. Àmbit d'aplicació de la modificació

L'àmbit d'aplicació d'aquest instrument de planejament és el comprès entre les dues illes industrials al nord del polígon industrial de la Llana al municipi de Rubí. Aquestes dues illes estan delimitades per una banda entre l'Avinguda de la Llana (situat a la marge dreta de la Riera de Rubí), el Carrer del Pont del Claverí (situat davant la línia de ferrocarril) i la Plaça de la Verneda (situada en l'accés al polígon a través del Pont que creua la riera de Rubí). Per l'altra, la segona illa és un conjunt de tres parcel·les industrials que penja del Carrer Can Polit (situat a l'altra banda del ferrocarril).

La superfície d'aquestes dues illes industrials contigües és de 65.102, que és la suma de la superfície de la primera illa industrial (45.202 m²) i la segona (13.548 m²) i l'espai de domini públic situat entre ambdues (6.352 m²).

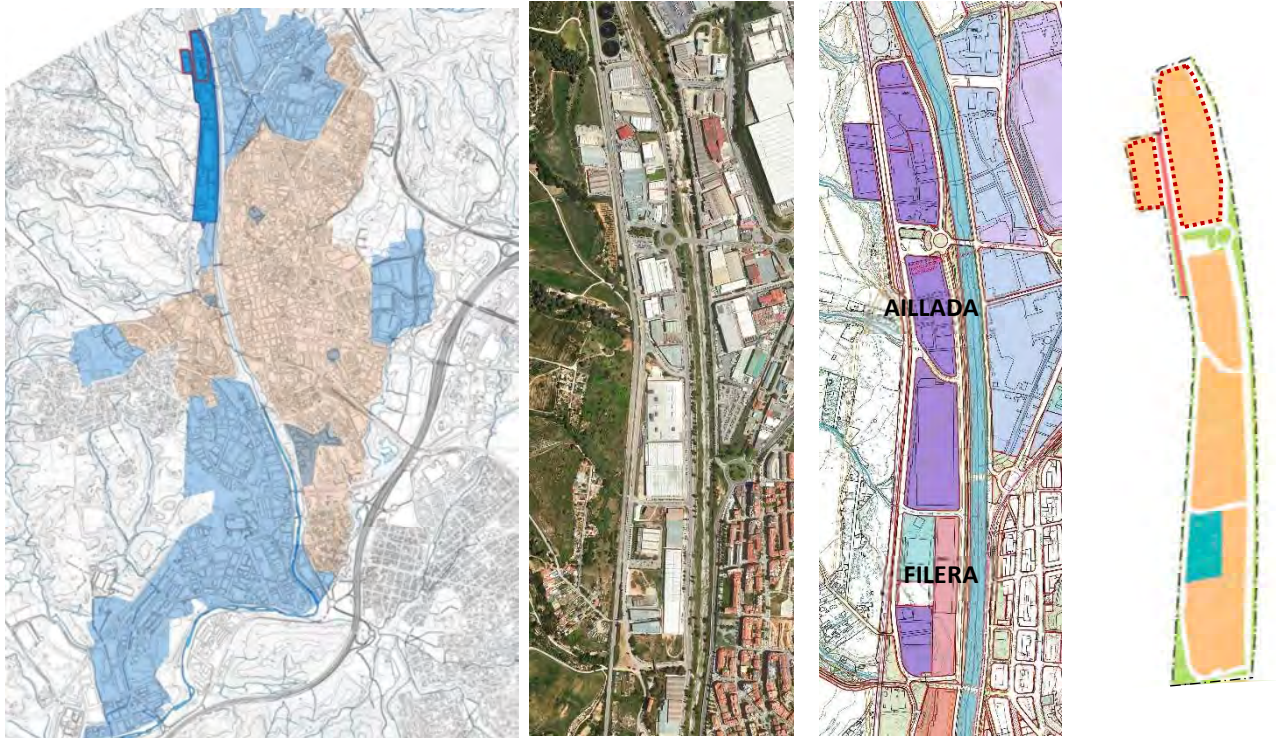
Tot el sòl d'aquest instrument es correspon amb sòl urbà consolidat i en zona d'aprofitament industrial. En concret hi ha 12 parcel·les privades que coincideixen amb la delimitació urbanística.



7. Descripció de l'entorn

El polígon de la Llana és un polígon llarg i estret (1.700m de llarg per 120m d'ample) situat al nord del municipi, que ocupa la plataforma longitudinal paral·lela a la riera i encaixonada pel tren i la topografia dels Xaragalls del Vallès. Aquesta condició de front de la marge dreta de la riera de Rubí, en la part més septentrional, li confereix una qualitat urbanística i paisatgística afegida, a la bona urbanització, manteniment i imatge general que ofereix. Aquest és un àmbit estratègic del municipi. La seva forma allargada proporciona uns espais al sud, d'una certa proximitat al teixit residencial situat a l'altre costat de la riera, aptes per plantejar la promoció d'altres usos no industrials. Tanmateix, a la seva part nord, el polígon queda totalment segregat dels usos residencials, ja que a l'altra banda de la riera confronta amb els polígons de la Carretera de Terrassa i el Molí de La Bastida. Aquest àmbit nord, més allunyat i amb una bona accessibilitat rodada, presenta unes bones aptituds productives que cal preservar. En efecte, aquest és un dels polígons d'activitat econòmica més atractius per a l'arribada d'empreses i per a fixar i potenciar les que hi estan establertes.

En concret, el polígon industrial de la Llana limita al nord amb la depuradora de Terrassa, al sud amb el polígon industrial de Pich Aguilera, a l'est per la riera de Rubí i a l'oest per la línia dels ferrocarrils de la Generalitat que va a Terrassa. Internament el polígon està ben estructurat amb tres carrers longitudinals (Avinguda de La Llana davant, el carrer del Pont de Can Claverí al darrera i el carrer de Can Pòlit que salta a l'altra banda del tren) i transversalment per petits carrers que coincideixen amb torrents que travessen el polígon. De nord a sud, el torrent de Can Pòlit, el torrent de la Verneda (coincident amb la Plaça de la Verneda), el torrent del Mana, el torrent de Can Serra i la riera de Can Solà. En quan a morfologia el polígon industrial compta amb tres parts diferenciades: al nord tres illes de parcel·lació aïllada i gra mitjà (dues en la franja principal i una tercera que salta puntualment a l'altra banda del tren); al centre una illa amb dues grans parcel·les industrials i al sud una illa amb indústria en filera.



Mapa situació:

- Sòl residencial
- Sòl industrial
- Polígon de la Llana
- Àmbit modificació

Dades del polígon de La Llana:

ID.: CIT 5B / LA LLANA-CAN SERRA
Sòl privat industrial: 21,09 Ha
Equipaments: 1,51 Ha
Zones verdes: 3,13 Ha
Altres sistemes: 0,5 Ha
Viari: 8,07 Ha
TOTAL PAE: 34,31 Ha

Diagrama del planejament vigent:

- Sòl privat
- Equipaments
- Zones verdes
- Altres sistemes
- Viari
- Límit polígon
- Àmbit modificació

(font de les dades: Pla Director de Polígons d'activitat econòmica de Rubí. 2014 Daleph)

L'accés al polígon de la Llana es produeix creuant la riera a través de dos punts: un pont situat a la part nord (carrer Conflent) i un altre a l'extrem sud que també dona accés a la part residencial (carrer del Pont). Pel pont situat al nord, l'accés a l'autovia C-16 és força directe, a través de la C-1413a. Els carrers són amplis i ofereixen un bon accés i circulació per a vehicles pesats a través de la seva xarxa viària interna. El polígon ofereix bons espais per aparcar, tant a la part de l'avinguda de La Llana com al carrer del Pont de Can Claverí, amb una amplada mínima de 2,5 metres. A més, a la Plaça Verneda, situada a la part nord del polígon, es concentra una bossa d'aparcament de turismes.

Es pot diferenciar el PAE en dues zones, que permeten la localització de diferents tipus d'activitat econòmica. Aquesta diferenciació, prové de les determinacions urbanístiques clarament condicionades per la situació relativa. Aquest marc normatiu es reflexa en la diferent tipologia d'empresa i activitat present en ambdues parts. Així, aquesta diferenciació es deu a la proximitat de la zona residencial a la part sud, que ha de fer compatibles les activitats industrials, així com el seu gra, amb les residencials. La part sud la morfologia és de petita indústria (amb una parcel·la mínima de 500 m²). En aquest sentit, la zona nord està reservada per empresa més gran, mentre que a la zona sud les naus són de petita i mitjana

dimensió. En canvi a la part nord, que llinda amb els PAE de Carretera de Terrassa i Molí de la Bastida, les naus són de mitjana i gran dimensió (amb superfícies mínimes establertes de 3.000 m²).

Aquesta dinàmica diferenciada quedarà accentuada amb la necessària transformació que tindrà aquest entorn amb la ubicació de la segona estació de FGC a Rubí, prevista tant al planejament urbanístic territorial (PTMB) com al planejament sectorial corresponent (PDI 2011-2020). A través de la construcció de la segona estació de FGC al municipi, es preveu transformar i posicionar la part sud d'aquest polígon com un nou punt de centralitat de la ciutat. Caldrà doncs alleugerir l'activitat industrial en aquesta part de la ciutat i fer-la més compatible amb l'entorn residencial, implicant també actuacions urbanístiques futures.

En canvi, la part nord veu l'oportunitat de protegir i potenciar activitats industrials productives més avançades que es produeixen en indrets menys vulnerables. La seva posició exempta respecte altres usos residencials o concorreguts pot permetre fer aquest èmfasi en el seu valor productiu segregat.

Tot i aquesta configuració del polígon, amb una separació en dues zones, la regulació dels usos vigent no contempla aquesta diferenciació. Així doncs, es plantegen els mateixos usos principals i admesos per a tot el conjunt del polígon (sector original de pla parcial) amb independència de la seva posició relativa envers el sòl residencial. Concretament l'ús principal és l'industrial però també s'admeten els usos d'oficina comercial i esportiu per a tot el polígon. Aquesta regulació ha permès que s'hagi implantat, per exemple, un Club de Pàdel dins d'una antiga nau industrial. Aquesta activitat en si mateixa no té cap condició negativa però en el context en el que s'implanta pot generar un procés, molt comú en zones industrials limítrofs amb sòls residencials o amb una bona accessibilitat cap a altres usos no productius. És aquest efecte multiplicador el que es vol evitar que succeeixi en la part alta del polígon industrial.

S'incorporen alguns apunts sobre l'anàlisi de les activitats generals del polígon que va fer el document de diagnòstic del Pla Director de Polígons d'Activitat Econòmica de Rubí realitzat el 2014. Les principals activitats econòmiques que es desenvolupen en el polígon són la fabricació de substàncies i productes químics, la fabricació d'equip elèctric; i el comerç a l'engròs excepte vehicles de motor. Aquelles que registren una tendència positiva són la fabricació de substàncies i productes químics, mentre que la fabricació d'equip elèctric es troba en retrocés. És un polígon que tot i concentrar un percentatge important de treballadors en indústries de nivell tecnològic mitjà-alt i en serveis basats en coneixement, concentra poques indústries en aquests sectors.

Pel que fa als serveis, la menor antiguitat del PAE, així com la dimensió, grau d'ocupació i tipologia d'empresa localitzada afavoreix la presència d'uns serveis de qualitat. A diferència de la resta de polígons de la ciutat, la Llana ofereix serveis de valor afegit que li permeten disposar d'una oferta de més qualitat centrada en l'arribada de la fibra òptica (a través d'un projecte pilot municipal) i en la presència del Centre de Serveis a les Empreses a la Masia Can Serra. Compta també amb un bon enllumenat públic. A més, la xarxa de clavegueram, la xarxa de telefonia, la xarxa de gas, la xarxa d'aigua i la xarxa elèctrica són correctes i donen cobertura a tot el PAE (segons la informació obtinguda de les companyies subministradores). En el cas de la xarxa elèctrica pel PAE de La Llana passa una línia de 66 KW, que no té un impacte elevat. A més, aquest polígon ofereix un accés a la fibra òptica a les empreses del PAE, a un menor cost perquè es disposa de la infraestructura principal a través de la XOC (Xarxa Oberta), en el marc d'un projecte pilot impulsat per l'Ajuntament. Aquest és un tret diferencial d'aquest polígon, respecte la resta, que li aporta un valor afegit i el situa a un nivell més competitiu i atractiu.

8. Descripció detallada

En l'àmbit de la present modificació de pla parcial es troben un total de 12 parcel·les agrupades en dues illes separades per les vies del tren. La majoria d'elles compten amb empreses en actiu i presenten un bon estat de conservació, tant pel que fa a les construccions com als espais lliures privats. Això és així, tant en les construccions més recents com en les més antigues que van assentar-se en aquest àmbit anys abans del PGO. A continuació, s'adjunten algunes dades a mode informatiu sobre l'adreça, el tipus de propietat (segons cadastre) i la superfície parcel·lària i construïda (també segons cadastre).

QUADRE INFORMACIÓ CADASTRAL DE LES PARCEL·LES

identificació		adreça postal		nom empresa	superfícies	
illa	parcel·la	carrer	número		parcel·la (m2s)	construïda (m2st)
93576	13	Av de la Llana	119	EUROFRAGANCE SL	6.074	3.075
93576	07	Av de la Llana	121	TALLERES FABIO VALENZUELA S.L	3.286	2.324
93576	02	C Pont de Can Claverí	58	ILUMINACION DELTA LIGHT ESPAÑA SA	2.851	1.885
93576	06	Av de la Llana	123	RUBINUM ANIMAL HEALTH SA	7.426	2.551
93576	03	C Pont de Can Claverí	58-60	CLASS PLASTICS SL	5.340	3.793
93576	04	Av de la Llana	127	STARTECNIK SL	4.171	2.372
93576	10	C Pont de Can Claverí	62 a 64	MANUFACTURAS RCM SL	5.127	1.397
93576	09	Av de la Llana	129	ROCHE HERMANOS SA	5.803	3.825
93576	05	Av de la Llana	131	PIKOLIN SL	5.167	3.092
92604	1	C Can Polit	9 a 11	VICENTE TORNS DISTRIBUTION SL	5.854	3.287
92604	2	C Can Polit	13	ESTAMBAÑO SL	3.554	2.254
92604	3	C Can Polit	15	RUBI MARMOLES Y GRANITOS SL	4.139	1.063



Plànol cadastral

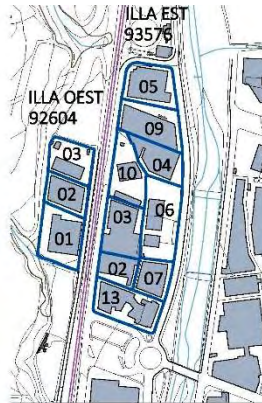


Fotoplà del 1946

S'adjunta també un recull fotogràfic de totes 12 parcel·les incloses en l'àmbit d'aquesta modificació de PP.

ILLA OEST
92604-03 Rumagra
92604-02 Estambaño
92604-01 Vicente Torns Distribution

ILLA EST
93576-10 Manufacturas RCM SL
93576-03 Class Plastics SL
93576-02 Deltalight Frepi



ILLA EST
93576-05 Pikolin
93576-09 Roche Hermanos
93576-04 Startechnik
93576-06 Rubinum
93576-07 Anmar / Valenzuela
93576-13 Eurofragance



9. Antecedents. Instruments de planejament i gestió urbanística

El sòl comprès en aquest instrument de planejament es va desenvolupar urbanísticament a partir de la delimitació, programació i assignació de paràmetres bàsics per part del Pla General d'Ordenació de Rubí de 1986 i el posterior Pla Parcial Urbanístic que en va detallar les seves determinacions urbanístiques. A nivell de gestió, el PGO va fixar aquest sector com un dels sectors d'urbanització prioritària, també anomenada ZUR (Zona Urgent Reindustrialització) amb un únic polígon d'actuació i amb el sistema actuació per cooperació. El polígon va ser recepcionat per l'Ajuntament l'any 1995 i compta amb una associació voluntària de Propietaris i Industrials del Polígon de la Llana des del 1998.

En l'àmbit trobem diferents instruments de planejament aprovats que cal tenir presents:

- Pla General d'Ordenació de Rubí publicat al DOGC el 23 de setembre de 1981, la seva posterior revisió del programa d'actuació, modificacions i refosa del PG publicada al DOGC en data 21 de març de 1988. La normativa d'aplicació és el Text refós de les Normes Urbanístiques publicat al DOGC en data 16 de gener de 2006 (en endavant PGO)
- Pla Parcial d'urbanització prioritària del sector U, La Llana, aprovat definitivament per l'Ajuntament de Rubí en data 29/09/1989, publicat al BOPB el 5/05/1990, i Modificació del Pla Parcial per tal d'ampliar-ne l'àmbit aprovada definitivament en data 26/04/1990 i publicada al BOPB el 5/5/1990 (en endavant PPU).
- Modificació puntual dels articles 63 i 64 de les Normes Urbanístiques del Pla Parcial del Sector U, La Llana, publicat al DOGC el 8/11/2007
- Text refós de les Normes urbanístiques del Pla parcial del sector U, La Llana aprovat definitivament en data 27/09/2007 i publicat al DOGC en data 8/11/2007 (en endavant TR PPU).
- Modificació puntual dels articles 48, 49, 51 i 52 de les Normes urbanístiques del Pla parcial del Sector U, La Llana publicada al BOPB el 4/11/2015 (en endavant MpPPU 2015).

Fora de l'àmbit d'aquesta modificació trobem algun altre instrument que afecta altres punts del polígon com:

- Modificació puntual del Pla parcial del sector U, La Llana, a l'àmbit de la parcel·la R-4 publicada al DOGC el 05/03/2009.

10. Normativa vigent en l'àmbit de la modificació

NORMATIVA VIGENT

CAPÍTOL QUART: Determinacions particulars per a la zona de desenvolupament industrial

Art. 47: Definició

Comprèn els terrenys destinats a la implantació d'edificacions d'ús industrial o similars, sempre que, per les característiques de l'activitat o materials i productes utilitzats, es garanteixi que no podran generar situacions de perill per a la salut pública i es corregeixin els possibles efectes perjudicials al medi ambient.

Art. 48: Condicions d'edificació i urbanització

Es fixen els següents paràmetres i relacions:

- a) Edificabilitat bruta màxima: L'edificabilitat bruta total és de 0,60 m²/ m²s*
- b) Edificabilitat neta: L'edificabilitat neta és d'1,10 m²/ m²s*

Art. 49: Regulació d'usos

1. *L'ús global de la zona de desenvolupament industrial és l'industrial en les categories 1a, 2a, 3a, 4a, 5a, definides per l'art. 40 de les Normes Urbanístiques del P.G.O. i en la situació E, segons l'art. 41.*
2. *S'estableixen els següents usos compatibles:*
 - *Oficina*
 - *Esportiu*
 - *Comercial, restringit a una edificabilitat neta de 0,10 m² st/m² s i un màxim de 300 m² sostre per parcel·la*
3. *S'estableixen com a incompatibles els següents usos:*
 - *Residencial, excepte, l'ús d'habitatge per al personal de vigilància, conservació, o guarda de l'establiment, a raó d'un habitatge com a màxim per indústria o magatzem, sempre que aquest sigui superior als 1.000m² de sostre construït.*
 - *Hoteler.*
 - *Sanitari-assistencial, excepte instal·lacions per a serveis d'emergència i prevenció, com dispensaris i ambulatoris.*
 - *Educatiu, excepte centre de formació professional i industrial.*

Art. 50: Subzones

Es defineixen les següents subzones:

- *Subzona I*
- *Subzona II*

Art. 51: Determinacions per a la subzona I

1. *Tipus edificatori: el tipus edificatori serà el corresponent a l'edificació aïllada.*
2. *Les illes que determina el Pla Parcial compleixen les condicions mínimes referides a la seva mida i configuració fixades pel P.G.O. i que són:*
 - *Dimensió mínima: 10.000 m²*
 - *Inscripció d'un cercle de diam. 80 m (a efectes d'amidament d'aquesta dimensió es considera com a illa la porció de sòl compresa en el perímetre definit pels vials de la xarxa).*
3. *Parcel·la mínima: La parcel·la mínima serà de 3.000 m², amb façana de 25 m.*
4. *Ocupació màxima: L'ocupació màxima de parcel·la per a edificació serà del 70%.*
5. *Alçada màxima: l'alçada màxima admesa és de 15 m.*

En el còmput de l'alçada reguladora màxima , no s'inclou la de les altures de les xemeneies, i instal·lacions especials relacionades amb la funció principal de la indústria, que no suposin increment de l'edificabilitat permesa.

6. *Separacions: L'edificació haurà de separar-se les següents distàncies mínimes:*
 - *Fins a qualsevol via pública: 7 m.*
 - *Als demés límits de parcel·la: 3 m.*
7. *Activitats: Dins d'una mateixa parcel·la no es podrà desenvolupar més d'una sola activitat industrial diferenciada. Com a excepció, en el cas de parcel·les de superfície igual o superior a 6.000 m² on hi hagi edificis existents, s'admetrà desenvolupar més d'una activitat a condició que cada activitat diferenciada haurà de disposar-se sobre una superfície de sòl que compleixi les mateixes condicions de superfície i façana que s'exigeixen per a la parcel·la mínima. Les activitats que siguin contigües no podran superar la 4ª categoria industrial, per motiu de la seva situació relativa.*

Art. 52: Determinacions per a la subzona II

1. *Tipus edificatori: el tipus edificatori serà el corresponent al de l'edificació en filera.*
2. *Les illes que determina el Pla Parcial, compleixen les condicions mínimes referides a la seva mida i configuració fixades pel P.G.O. i que són:*
 - *dimensió mínima: 7.000 m²*
 - *inscripció d'un cercle de diam. 50 m. (a efectes d'amidament d'aquesta dimensió es considera com a illa la porció de sòl comprès en el perímetre definit pels vials de la xarxa).*
3. *Parcel·la mínima: La parcel·la mínima serà de 500 m², amb façana de 10 m.*
4. *Ocupació màxima: L'ocupació màxima de la parcel·la per a edificació serà del 70%.*
5. *Alçada màxima: l'alçada màxima admesa és de 8,25 m.*

En el còmput de l'alçada reguladora màxima no s'inclou la de les altures de les xemeneies, i instal·lacions especials relacionades amb la funció principal de la indústria, que no suposin increment de l'edificabilitat permesa.

6. *Separacions: L'edificació haurà de separar-se les següents distàncies obligatòries:*
 - *fins al Passeig de la Riera* *11 m.*
 - *a la partió posterior* *5 m.*
 - *a altres vies públiques* *5 m.*
7. *Perímetre regulador: S'obtindrà de forma única al considerar com a obligatòries les distàncies especificades a l'apartat núm. 6.*
8. *Activitats: Cada activitat diferenciada haurà de disposar-se sobre una superfície de sòl que compleixi les mateixes condicions de superfície i façana que s'exigeixen per a la parcel·la mínima. Les activitats que siguin contigües no podran superar la 4ª categoria industrial, per motiu de la seva situació relativa.*

B. MEMÒRIA DE LA PROPOSTA

1. La regulació normativa proposada

L'interès públic d'aquest instrument de planejament es fonamenta en potenciar el caràcter i la producció industrial d'aquest àmbit concret de la ciutat de Rubí. Per a incidir en aquesta protecció dels usos productius cal ajustar els usos admesos i adequar-los a uns paràmetres més restrictius pel que fa al seu grau de vulnerabilitat. Aquest ajust permetrà que aquest conjunt de parcel·les industrials puguin introduir nous processos productius més intensos o eficients i encaixar-los amb requeriments sectorials més exigents, tot alliberant-se d'uns condicionants que suposava l'admissió de certs usos no industrials. Protegir els usos industrials de la incursió d'aquests usos no productius també té un efecte urbanístic evident, pel que fa al manteniment de les activitats que ja estan establertes.

En base a la regulació sectorial ja descrita a la present memòria, tenint en compte les seves determinacions, juntament amb els usos admesos pel planejament vigent a l'àmbit de la present modificació, la proposta de modificació té com a objectiu restringir, en seu àmbit, els usos considerats com a vulnerables i molt vulnerables, per la normativa sectorial en relació al risc.

Així, es planteja una modificació de la normativa d'aplicació en el sentit de limitar els usos urbanístics que es correspondrien amb elements vulnerables i molt vulnerables en l'àmbit de la present modificació puntual de PP, creant un subclau específica I.a, i havent tingut en compte les franges de seguretat que la normativa sectorial detallada contempla.

Amb aquest objectiu, es crea una clau específica: subzona I.a, industrial aïllada. I es regulen els usos admesos en aquesta d'acord amb les determinacions de la PCAA i les instruccions 9/2007 i 3/2011, de forma que es tenen en compte els establiments AG i no AG, els elements vulnerables i molt vulnerables i les franges de seguretat.

En aquesta línia, pel que fa a la normativa urbanística:

- Es modifica l'**article 49**. Regulació dels usos, en el sentit que en l'àmbit de la modificació, es restringeixen els usos definits com a vulnerables o molt vulnerables per la normativa sectorial; la modificació dels usos es correspon amb els usos de la subzona I.a.
La base per a la regulació dels usos de la subzona I.a és la *Instrucció 3/2011 DGEMSI de criteris per a l'elaboració, a sol·licitud dels Ajuntaments, de l'informe del DEMO previst a l'apartat 5 de l'article 60 (informe urbanístic) de la Llei 20/2009, de 4 de desembre, de prevenció i control ambiental de les activitats*: es limiten els usos vulnerables i molt vulnerables, d'acord amb el criteri de l'esmentada instrucció. El detall del que la instrucció considera elements vulnerables i molt vulnerables està en l'apartat "Determinacions sectorials" de la present memòria.
- Es modifica l'**article 50**. Subzones, per tal de crear la subzona I.a, corresponent amb la indústria aïllada ubicada dins l'àmbit de la present modificació, on es restringeixen els usos d'acord amb la normativa sectorial.
- Es modifica l'**article 51**, incorporant al títol de l'article la nova subzona I.a, de manera que quedi clar que els paràmetres d'ordenació de l'edificació de la subzona I són idèntics als de la subzona I.a.

Es transcriu a continuació la normativa proposada:

Art. 49: Regulació d'usos

1. L'ús global de la zona de desenvolupament industrial és l'industrial en les categories 1a, 2a, 3a, 4a, 5a, definides per l'art. 40 de les Normes Urbanístiques del P.G.O. i en la situació E, segons l'art. 41.

2. S'estableixen els següents usos compatibles:

a) **Subzona I i Subzona II**

- Oficina.
- Esportiu.
- Comercial, restringit a una edificabilitat neta de 0,10m²/m²s i un màxim de 300m² sostre per parcel·la.

b) **Subzona I.a**

- **Oficines, amb les limitacions establertes en l'apèndix 1 de la instrucció 3/2011DGEMSI, o la que la substitueixi.**
- **Comercial amb una superfície màxima de 150m² o amb capacitat màxima per a 50 persones.**

3. S'estableixen com a incompatibles els següents usos:

a) Per a la Subzona I i Subzona II

- Residencial, excepte, l'ús d'habitatge per al personal de vigilància, conservació, o guarda de l'establiment, a raó d'un habitatge com a màxim per indústria o magatzem, sempre que aquest sigui superior als 1.000m² de sostre construït.
- Hotel·ler.
- Sanitari-assistencial, excepte instal·lacions per a serveis d'emergència i prevenció, com dispensaris i ambulatoris.
- Educatiu, excepte centre de formació professional i industrial.

b) **Subzona I.a**

- **Residencial, excepte, l'ús d'habitatge per al personal de vigilància, conservació, o guarda de l'establiment, a raó d'un habitatge com a màxim per indústria o magatzem, sempre que aquest sigui superior als 1.000m² de sostre construït.**
- **Hotel·ler.**
- **Establiments que reben públic, amb superfície superior a 150m² o capacitat màxima per més de 50 persones.**
- **Sanitari-assistencial.**
- **Educatiu.**
- **Esportiu.**
- **Qualsevol altre ús que sigui considerat com element molt vulnerable (EMV) o element vulnerable (EV) d'acord amb el que s'estableix en l'apèndix 1 de la instrucció 3/2011 DGEMSI, o la que la substitueixi.**

Art. 50: Subzones

Es defineixen les següents subzones:

- Subzona I
- **Subzona I.a**
- Subzona II

Art. 51: Determinacions per a la subzona I i la subzona I.a

(es manté el redactat de l'article, canviant només el títol de l'article)

1. Tipus edificatori: el tipus edificatori serà el corresponent a l'edificació aïllada.
2. Les illes que determina el Pla Parcial compleixen les condicions mínimes referides a la seva mida i configuració fixades pel P.G.O. i que són:
 - Dimensió mínima: 10.000 m²
 - Inscripció d'un cercle de diam. 80m (a efectes d'amidament d'aquesta dimensió es considera com a illa la porció de sòl compresa en el perímetre definit pels vials de la xarxa).

3. Parcel·la mínima: La parcel·la mínima serà de 3.000m², amb façana de 25m.
4. Ocupació màxima: L'ocupació màxima de parcel·la per a edificació serà del 70%.
5. Alçada màxima: l'alçada màxima admesa és de 15 m.

En el còmput de l'alçada reguladora màxima, no s'inclou la de les altures de les xemeneies, i instal·lacions especials relacionades amb la funció principal de la indústria, que no suposin increment de l'edificabilitat permesa.

6. Separacions: L'edificació haurà de separar-se les següents distàncies mínimes:
 - Fins a qualsevol via pública: 7 m.
 - Als demés límits de parcel·la: 3 m.
7. Activitats: Dins d'una mateixa parcel·la no es podrà desenvolupar més d'una sola activitat industrial diferenciada. Com a excepció, en el cas de parcel·les de superfície igual o superior a 6.000 m² on hi hagi edificis existents, s'admetrà desenvolupar més d'una activitat a condició que cada activitat diferenciada haurà de disposar-se sobre una superfície de sòl que compleixi les mateixes condicions de superfície i façana que s'exigeixen per a la parcel·la mínima. Les activitats que siguin contigües no podran superar la 4^a categoria industrial, per motiu de la seva situació relativa.

2. Conveniència i oportunitat

La conveniència i oportunitat d'aquest instrument de planejament es fonamenta en els següents aspectes:

- **Especificitat de l'àmbit delimitat.** L'instrument delimita un àmbit d'aplicació de la modificació a fi i efecte d'ajustar i reforçar al màxim la proposta d'ajust normatiu. Així doncs, és convenient limitar aquesta protecció del sòl productiu en l'àrea més acotada i justificada del polígon industrial. L'oportunitat d'aprofitar aquesta segregació produïda per infraestructures i espais viaris de gran dimensió i de disposar d'uns serveis i accessibilitat de qualitat que poden ajudar a potenciar la competitivitat d'aquest model de sòl industrial.
- **Millora de la competitivitat.** Aquesta proposta ha de servir per fer el polígon més competitiu, pel que fa a les activitats ja implantades o per a l'atracció de noves activitats industrials potents.
- **Actualitzar la regulació urbanística als requeriments tècnics.** L'ajust de la normativa, capaç d'acollir noves fórmules o processos que apareixen amb la innovació industrial. No fer-ho pot provocar la deslocalització d'activitats cap a altres àrees amb major flexibilitat.
- **Protecció de la producció industrial.** Evitar que el sòl industrial s'utilitzi i es consolidi amb usos impropis, actualment admesos. Aquest procés pot comportar una "gentrificació" industrial amb un encariment d'un sòl que és alhora un recurs escàs.
- **Evitar les externalitats funcionals d'aquests usos impropis admesos del planejament vigent** Com poden ser el major consum d'aparcament o major trànsit. La convivència amb usos no industrials i de pública concurrència genera limitacions en certs desenvolupaments industrials.
- **Precedent d'usos no productiu implantat amb concurrència pública.** A l'àmbit central del polígon es localitza un Club de Pàdel que va implantar-se acollint-se a l'admissió urbanística de l'ús esportiu. Es vol evitar que aquest tipus d'activitat proliferi aprofitant el cost del sòl menor comparativament amb altres sòls residencials i la seva bona ubicació pel que fa a l'accessibilitat i relació amb el riu.

3. Estudi econòmic i financer i pla d'etapes

Donades les característiques concretes de la modificació normativa proposada, aquesta no implica cap alteració de l'aprofitament vigent, ja que la proposta es basa en limitar els usos compatibles no industrials per fer més competitius els usos industrials principals, en tant que puguin desenvolupar processos industrials sense la limitació de la pública concurrència. A més, en l'àmbit de la present modificació no existeix cap d'aquests usos compatibles amb les condicions que passen a quedar prohibides.

En conseqüència, la proposta no correspon al supòsit de l'article 99 del TRLU, ja que no comporta cap increment del sostre edificable, de la intensitat ni la transformació dels usos previstos al planejament vigent.

D'altra banda, aquesta modificació no implica despeses en obres d'urbanització ni cap altra mena d'inversió. Per aquest motiu es fa innecessària la redacció d'un pla d'etapes i d'un estudi econòmic i financer.

4. Informe ambiental i estudi de mobilitat

Donat que la present modificació de la normativa urbanística no afecta directament a cap qüestió mediambiental ni a la mobilitat, es considera innecessari redactar l'informe mediambiental, ni l'estudi de mobilitat, determinat a l'article 59.1 f del Decret Legislatiu 1/2010, de 3 d'agost pel qual s'aprova el Text refós de la Llei d'Urbanisme.

C. NORMATIVA PROPOSADA

NORMATIVA PROPOSADA

Art. 49: Regulació d'usos

1. L'ús global de la zona de desenvolupament industrial és l'industrial en les categories 1a, 2a, 3a, 4a, 5a, definides per l'art. 40 de les Normes Urbanístiques del P.G.O. i en la situació E, segons l'art. 41.
2. S'estableixen els següents usos compatibles:
 - a) Subzona I i Subzona II
 - Oficina.
 - Esportiu.
 - Comercial, restringit a una edificabilitat neta de 0,10m²st/m²s i un màxim de 300m² sostre per parcel·la.
 - b) Subzona I.a
 - Oficines amb les limitacions establertes en l'apèndix 1 de la instrucció 3/2011DGEMSI, o la que la substitueixi.
 - Comercial amb una superfície màxima de 150m² o amb capacitat màxima per a 50 persones.
3. S'estableixen com a incompatibles els següents usos:
 - a) Per a la Subzona I i Subzona II
 - Residencial, excepte, l'ús d'habitatge per al personal de vigilància, conservació, o guarda de l'establiment, a raó d'un habitatge com a màxim per indústria o magatzem, sempre que aquest sigui superior als 1.000m² de sostre construït.
 - Hotel·ler.
 - Sanitari-assistencial, excepte instal·lacions per a serveis d'emergència i prevenció, com dispensaris i ambulatoris.
 - Educatiu, excepte centre de formació professional i industrial.
 - b) Subzona I.a
 - Residencial, excepte, l'ús d'habitatge per al personal de vigilància, conservació, o guarda de l'establiment, a raó d'un habitatge com a màxim per indústria o magatzem, sempre que aquest sigui superior als 1.000m² de sostre construït.
 - Hotel·ler.
 - Establiments que reben públic, amb superfície superior a 150m² o capacitat màxima per més de 50 persones.
 - Sanitari-assistencial.
 - Educatiu.
 - Esportiu.
 - Qualsevol altre ús que sigui considerat com element molt vulnerable (EMV) o element vulnerable (EV) d'acord amb el que s'estableix en l'apèndix 1 de la instrucció 3/2011 DGEMSI, o la que la substitueixi.

Art. 50: Subzones

Es defineixen les següents subzones:

- Subzona I
- Subzona I.a
- Subzona II

Art. 51: Determinacions per a la subzona I i la subzona I.a

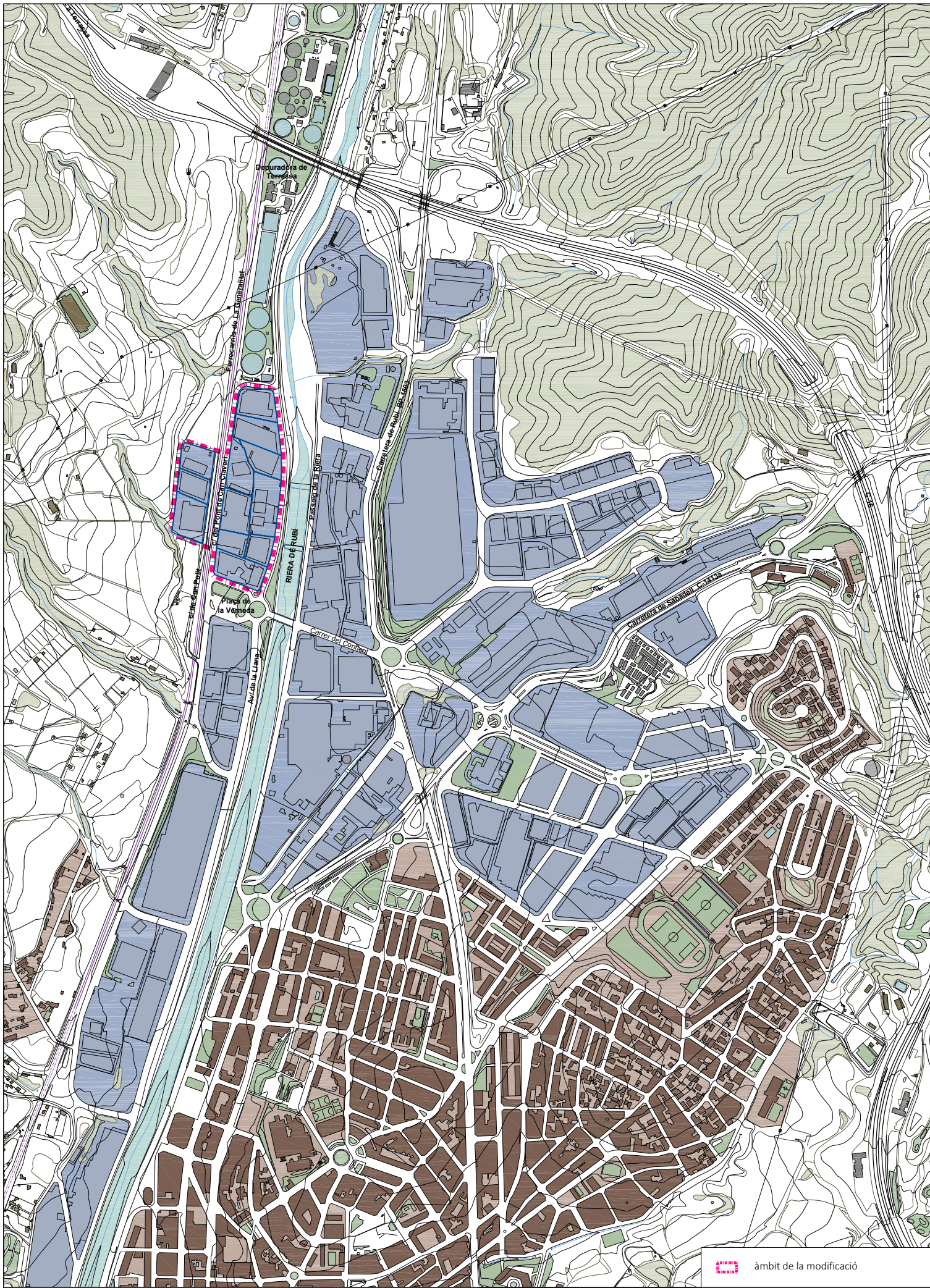
(...)

signat, a Mataró el 23 de novembre de 2022

Jordi Peralta Fernández
arquitecte urbanista
(responsable de l'equip redactor)

D. DOCUMENTACIÓ GRÀFICA

- i1.Situació
- i2.Ortofotoplànol
- i3.Topogràfic
- i4.Parcel·lari
- i5.Planejament vigent
- i6.Àmbit de suspensió de llicències
- o1.Proposta planejament



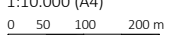

 àmbit de la modificació

Promotor:
 Ajuntament de Rubí

Redactor:
 ARQUITECTE URBANISTA

Planejament:
MODIFICACIÓ PUNTUAL DEL PLA PARCIAL DEL SECTOR U "LA LLANA"

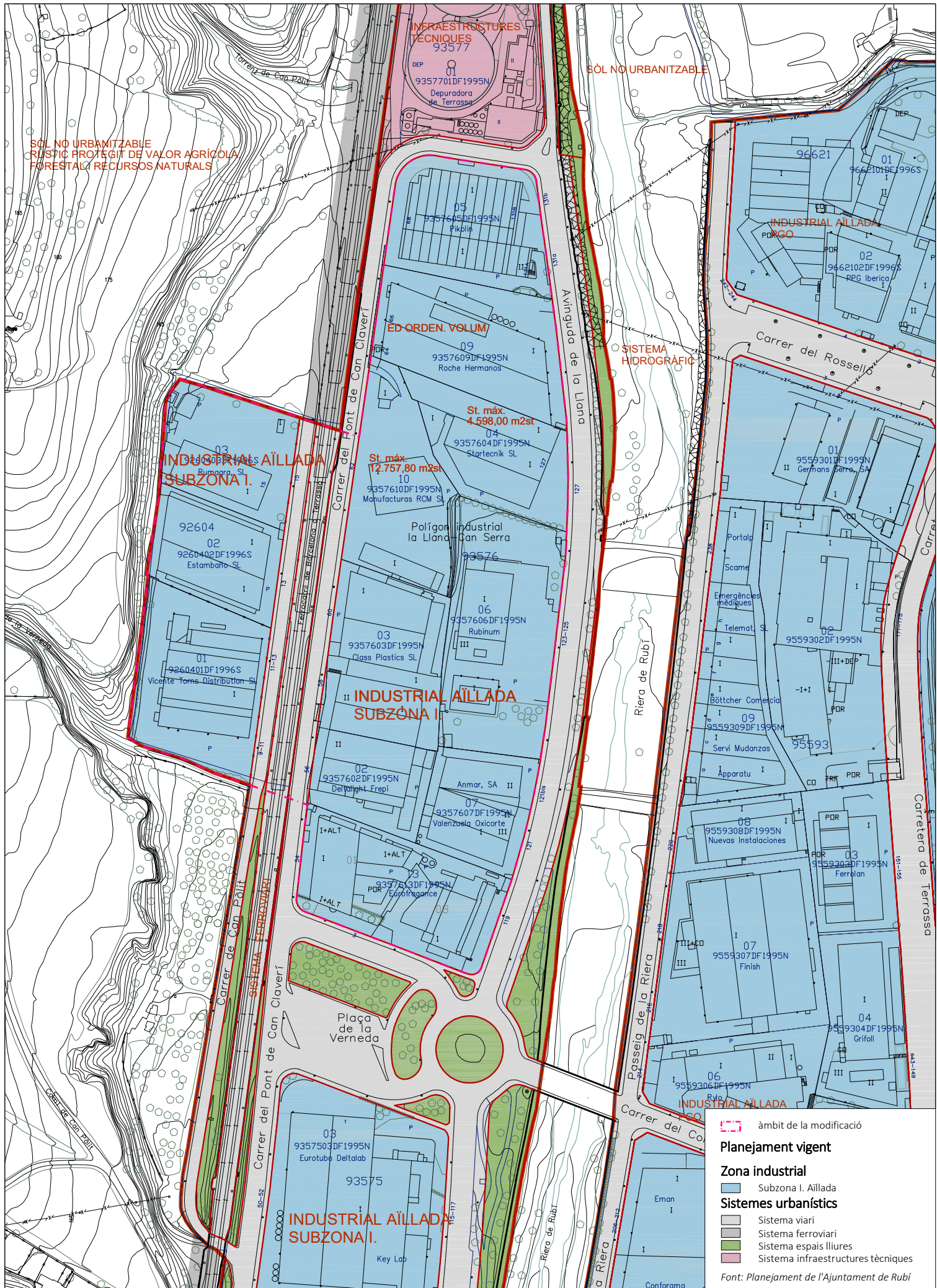
Plànol:
INFORMACIÓ SITUACIÓ
 aprovació definitiva

Escala gràfica i orientació:
 1:10.000 (A4)
 0 50 100 200 m 

Identificació:
i.1







SOL NO URBANITZABLE
RUSTIC PROTEGIT DE VALOR AGRÍCOLA
FORESTAL I RECURSOS NATURALS

SOL NO URBANITZABLE

INDUSTRIAL AÏLLADA
SUBZONA I.

INDUSTRIAL AÏLLADA
SUBZONA I.

INDUSTRIAL AÏLLADA
SUBZONA I.

àmbit de la modificació

Planejament vigent

Zona industrial

Subzona I. Aïllada

Sistemes urbanístics

- Sistema viari
- Sistema ferroviari
- Sistema espais lliures
- Sistema infraestructures tècniques

Font: Planejament de l'Ajuntament de Rubí

Promotor:
Ajuntament de Rubí

Redactor:
ARQUITECTE URBANISTA


Planejament:
MODIFICACIÓ PUNTUAL DEL PLA PARCIAL DEL SECTOR U "LA LLANA"

Plànol:
Informació PLANEJAMENT VIGENT
aprovació definitiva

Escala gràfica i orientació:
1:2.500 (A4)
0 10 50m

Identificació:
i.5




 àmbit de suspensió de llicències


Promotor:
 Ajuntament de Rubí

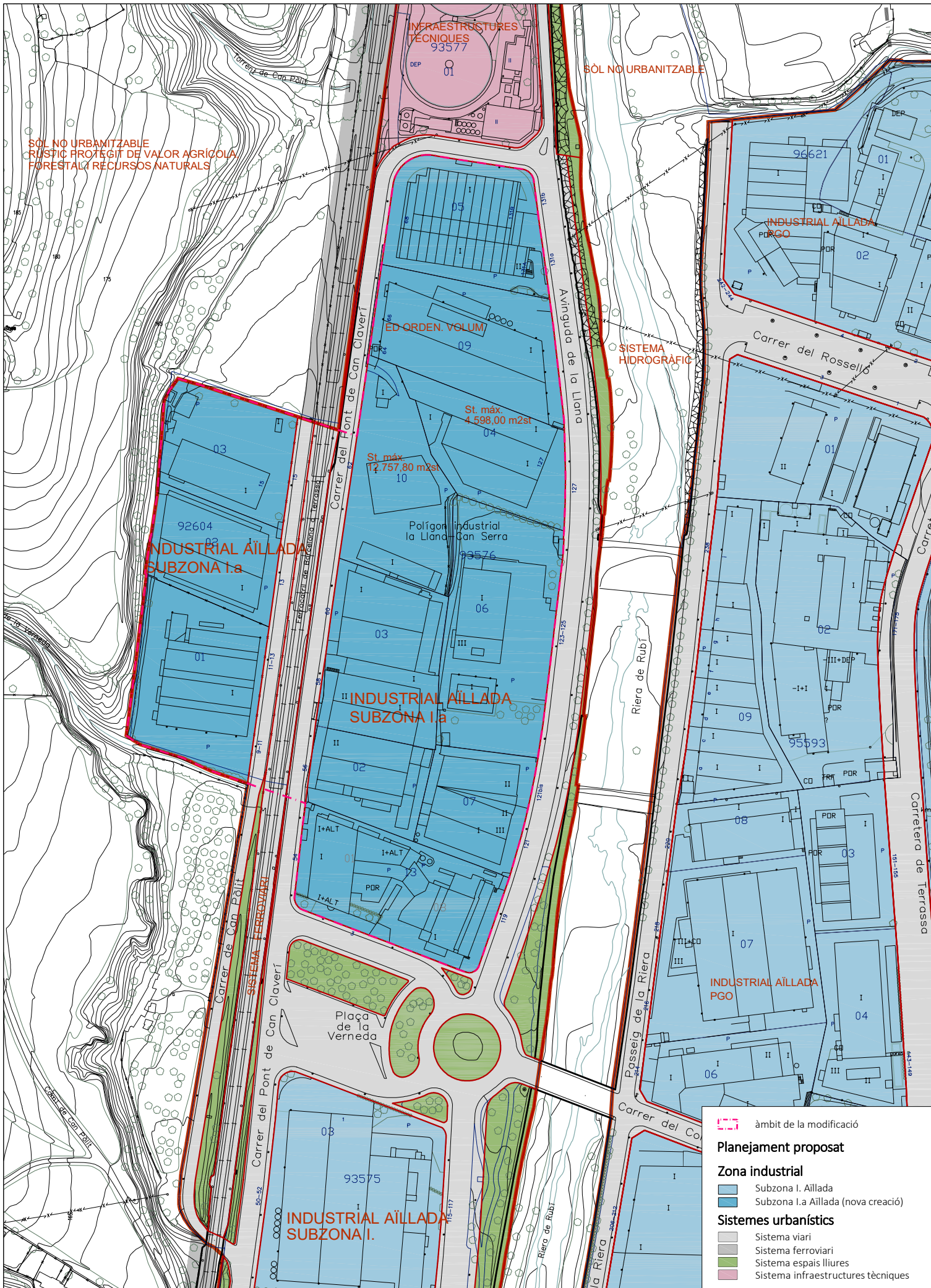
Redactor:
 ARQUITECTE URBANISTA

Planejament:
MODIFICACIÓ PUNTUAL DEL PLA PARCIAL DEL SECTOR U "LA LLANA"

Plànol:
 Informació
 ÀMBIT DE SUSPENSIO DE LLICÈNCIES
 aprovació definitiva

Escala gràfica i orientació:
 1:2.500 (A4)


Identificació:
 i.6



ANNEX. Instrucció normativa sectorial



**INSTRUCCIÓ 3/2011 DGEMSI
CRITERIS PER A L'ELABORACIÓ, A SOL-LICITUD DELS AJUNTAMENTS, DE
L'INFORME DEL DEMO PREVIST A L' APARTAT 5 DE L'ARTICLE 60 (INFORME
URBANÍSTIC) DE LA LLEI 20/2009 DE 4 DESEMBRE DE PREVENCIÓ I CONTROL
AMBIENTAL DE LES ACTIVITATS**

ANTECEDENTS:

i Marc legal del control urbanístic als voltants dels establiments AG.

Els establiments afectats per la directiva 96/82/EC de 9 de desembre, coneguda com Seveso, i la seva posterior modificació, estan regulats en el Reial decret 1254/1999 de 16 de juliol *pel qual s'aproven les mesures de control dels riscos inherents als accidents greus en els quals intervenen substàncies perilloses* (BOE núm. 172 de 20 de juliol), modificat pels RD 119/2005 de 4 de febrer (BOE núm. 36 de 11 de febrer) i RD 948/2005 de 29 de juliol (BOE núm. 181 de 30 de juliol), que s'ha implementat a Catalunya mitjançant el decret 174/2001 de 26 de juny, *pel qual es regula l'aplicació a Catalunya del Reial decret 1254/1999* (BOE núm. 3427 de 7 de juliol).

Aquests establiments afectats per la legislació d'accidents greus, establiments AG d'ara endavant, poden generar en els seus voltants un risc d'incendi, explosió o dispersió tòxica, com conseqüència de la presència de substàncies perilloses dins dels seus límits, raó per la qual la legislació vigent preveu una sèrie d'obligacions específiques pels seus titulars, a més de les corresponents a les administracions competents.

En concret, i entre aquestes últimes, destaca la necessitat de la planificació urbanística en els voltants dels establiments AG que s'inclou en l'article 12 (*"Ordenació territorial i limitacions a la radicació dels establiments"*) del Reial decret 1254/1999 i modificacions posteriors i que indica:

1. *Los órganos competentes de las Comunidades Autónomas velarán porque se tengan en cuenta los objetivos de prevención de accidentes graves y de limitación de sus consecuencias en la asignación o utilización del suelo, mediante el control de:*
 - a) *La implantación de los nuevos establecimientos.*
 - b) *Las modificaciones de los establecimientos existentes contemplados en el artículo 10.*
 - c) *Las nuevas obras, realizadas en el ámbito de influencia territorial que se derive del estudio de seguridad del establecimiento, tales como vías de comunicación, lugares frecuentados por el público o zonas para viviendas, cuando el emplazamiento o las obras ejecutadas pudieran aumentar el riesgo o las consecuencias del accidente grave.*
2. *Las políticas de asignación o utilización del suelo y otras políticas pertinentes, y los procedimientos de aplicación de dichas políticas, tendrán en cuenta la necesidad, a largo plazo, de mantener las distancias adecuadas entre, por una parte, los establecimientos previstos en este real decreto y, por otra, las zonas de vivienda, los edificios y las zonas frecuentadas por el público, los ejes importantes de transporte tanto como sea posible, las zonas recreativas y las zonas que presenten un interés natural particular de carácter especialmente sensible, así como la necesidad, en lo que respecta a los establecimientos existentes, de adoptar medidas técnicas complementarias de conformidad con el artículo 5, con el fin de no aumentar los riesgos para las personas.*
3. *Dentro de la política de prevención de accidentes y de limitación de sus consecuencias, podrá establecerse la exigencia de un dictamen técnico sobre los riesgos vinculados al establecimiento, con carácter previo a las decisiones de índole urbanística.*

Cal recordar que la llei 3/1998 de 27 de febrer *de la intervenció integral de l'administració ambiental* (DOGC núm. 2598 de 13 de març), derogada per la llei 20/2009 de 4 de desembre *de prevenció i control ambiental de les activitats* (DOGC núm. 5524 de 11 de desembre), en la seva disposició addicional sisena, havia deixat sense aplicació a Catalunya el reglament *d'activitats molestes, insalubres nocives i perilloses* aprovat pel decret estatal 2114/1961 de 30 de novembre que preveia que: *"... las industrias fabriles que deban considerarse como peligrosas o insalubres sólo podrán*



emplazarse, como regla general, a una distancia de 2.000 m a contar del núcleo más próximo de población agrupada". Posteriorment, aquest decret ha quedat també derogat per la Llei 34/2007 de 15 de novembre de qualitat de l'aire i protecció de l'ambient atmosfèric (BOE núm. 275 de 16 de novembre de 2007) en aquelles Comunitats Autònomes que disposen de normativa aprovada en la matèria.

Per altra banda, el decret 174/2001 de 26 de juny assigna al ara Departament d'Empresa i Ocupació en l'apartat l) de l'article 4: "*Les funcions que corresponguin com a conseqüència de tenir en compte els objectius de prevenció d'accidents greus i de limitació de les seves conseqüències en l'assignació i utilització del sòl.*"

Per últim, la Llei 12/2008 de 31 de juliol de seguretat industrial (DOGC núm. 5191 de 8 d'agost) regula en el seu títol II les limitacions urbanístiques a l'entorn dels establiments AG mitjançant l'aplicació del criteri del risc individual resultat de l'Anàlisi Quantitativa de Risc (AQR). Aquest títol II de la Llei 12/2008 de 31 de juliol es troba pendent d'un desenvolupament reglamentari mitjançant un decret del govern que reculli les instruccions de detall que s'han publicat en aquesta matèria i que reguli el procediment d'adaptació dels establiments AG existents als criteris establerts. A més, en l'actualitat, es troba en curs d'execució el pla de realització de les AQR avaluades dels establiments AG de Catalunya per poder informar als ajuntaments en cas de creixements urbans als seus voltants.

ii Marc legal del control urbanístic als voltants dels establiments no AG.

L'apartat 2 de l'article 9 del decret legislatiu 1/2010, de 3 d'agost, pel qual s'aprova el text refós de la Llei d'urbanisme de Catalunya (DOGC núm. 5686 de 5 d'agost), TRLUC d'ara endavant, estableix: "**És prohibit d'urbanitzar i d'edificar en zones inundables i en zones de risc per a la seguretat i el benestar de les persones, salvant les obres vinculades a la protecció i a la prevenció dels riscos.**" Aquest apartat de l'article 9 del TRLUC dona fonament general al control urbanístic front al risc tecnològic.

En aquest sentit, existeixen establiments que emmagatzemen o manipulen substàncies perilloses en quantitats molt properes als llindars d'afectació i que, tot i no estar afectats per la directiva 96/82/EC de 9 de desembre, poden suposar un risc per l'entorn.

Identificat aquest risc potencial, li correspon a l'Administració competent adoptar les mesures pertinents per delimitar quins establiments, no englobats en la directiva 96/82/EC de 9 de desembre, són els que, de forma prioritària, requereixen de control urbanístic per la seva implantació o ampliació així com establir els mecanismes per evitar que s'implantïn en entorns vulnerables.

iii Previsions de la Llei 20/2009 de 4 de desembre prevenció i control ambiental de les activitats.

La Llei 3/1998 de 27 de febrer de la intervenció integral de l'administració ambiental preveia la verificació de la compatibilitat d'una nova activitat/canvi substancial en establiment existent amb el planejament urbanístic mitjançant la necessitat de la presentació del certificat de compatibilitat urbanístic en les tramitacions de les autoritzacions i llicències ambientals (articles 14.1 d) i 27.1 c) respectivament). La Llei 20/2009 de 4 de desembre que, tal com s'ha indicat amb anterioritat, deroga la Llei 3/1998 de 27 de febrer, manté l'exigència d'aquesta certificació per part de l'Ajuntament mitjançant l'"informe urbanístic". Aquest informe es emès per l'Ajuntament a sol·licitud del titular de l'activitat que s'hagi d'implantar en un determinat municipi o canvi substancial en un establiment existent. El contingut de l'informe es regula en l'article 60 de la Llei 20/2009 de 4 de desembre i és preceptiu en el cas d'activitats de l'annex I (règim d'autorització ambiental) segons l'article 17.1 de la Llei, i potestatiu per les activitats de l'annex II (règim de llicència ambiental), segons l'article 39.1 de la Llei.

En la regulació de la Llei 3/1998 de 27 de febrer aquest informe no estava relacionat amb les incompatibilitats derivades del risc tecnològic, segons els criteris establerts per l'ara Direcció General d'Energia, Mines i Seguretat Industrial (DGEMSI) pels establiments afectats per la normativa



d'accidents greus. En conseqüència, es podia produir que, tot i disposar del certificat de compatibilitat amb el planejament urbanístic, el projecte de nou establiment AG/canvi substancial fos objecte d'un informe negatiu en la tramitació administrativa posterior (article 17.1 de la Llei 3/1998 de 27 de febrer) amb un ús ineficient dels recursos.

Per facilitar la tramitació administrativa i evitar que un projecte de nou establiment AG/canvi substancial pugui ser refusat en una fase avançada de la tramitació, la Llei 20/2009 de 4 de desembre preveu en l'apartat 5 de l'article 60 que l'Ajuntament requereixi del departament competent en matèria de seguretat industrial, DEMO i concretament la DGEMSI, un informe per tal de comprovar l'adequació del projecte als criteris establerts al respecte. L'informe s'emet sobre la base de la documentació que presenta el titular de l'establiment AG (apartat 4 de l'article 60).

Doncs bé, el procediment descrit aplica, en virtut de l'article 60.4, no tan sols als establiments AG sinó també a aquells establiments que, tot i no estar afectats per la normativa vigent d'accidents greus, tenen determinades substàncies perilloses en determinades quantitats. La Llei 20/2009 de 4 de desembre s'ha cenyit a les substàncies molt tòxiques o tòxiques que són, a priori, les que poden donar abastots d'afectació més amplis.

iv Justificació de la necessitat d'aquesta instrucció.

La present instrucció té dos objectius. En primer lloc desenvolupa l'article 60.4 de la Llei 20/2009 de 4 de desembre. Determina els establiments no AG amb substàncies molt tòxiques o tòxiques als quals l'article 60.4 fa referència i estipula la documentació que el titular ha de presentar a l'Ajuntament per la seva tramesa al DEMO. En segon lloc desenvolupa les criteris per elaborar l'informe del DEMO que preveu l'article 60.5 i detalla el seu contingut. Pel que fa als establiments AG, l'informe segueix els criteris establerts en la instrucció 9/2007 SIE que es reproduïen en aquesta instrucció per més claredat. Pel que fa als establiments que no són AG i tenen substàncies molt tòxiques o tòxiques, els criteris a aplicar guarden una estreta relació amb els establerts pels establiments AG.

En conseqüència, l'actuació de la Direcció General d'Energia, Mines i Seguretat Industrial i de les unitats que en depenen funcionalment es regirà per aquesta instrucció, pel que fa a l'elaboració de l'informe previst per l'article 60.5 de la Llei 20/2009 de 4 de desembre.

D'acord amb l'article 21 de la Llei 30/1992, de 26 de novembre, de Règim jurídic de les administracions públiques i del procediment administratiu comú i en ús de les atribucions conferides per l'article 14 de la Llei 13/1989, de 14 de desembre, d'organització, procediment i règim jurídic de l'Administració de la Generalitat de Catalunya, dicto la següent Instrucció:

Primer - Objecte i camp d'aplicació.

- 1.1 A partir de la data d'aprovació d'aquesta instrucció, l'informe que el DEMO ha d'emetre, a sol·licitud dels Ajuntaments i en virtut de l'article 60.5 de la Llei 20/2009 de 4 de desembre *de prevenció i control ambiental de les activitats* en el marc de la tramitació de les autoritzacions ambientals per nous establiments subjectes a la legislació d'accidents greus o canvis substancials, s'haurà d'elaborar d'acord amb els criteris establerts en l'annex d'aquesta instrucció.
- 1.2 A partir de la data d'aprovació d'aquesta instrucció, s'haurà d'elaborar amb els criteris establerts en l'annex d'aquesta instrucció, l'informe que el DEMO ha d'emetre, a sol·licitud dels Ajuntaments i en virtut de l'article 60.5 de la Llei 20/2009 de 4 de desembre en el marc de la tramitació de la llicència ambiental per nous establiments que tenen algunes de les substàncies molt tòxiques o tòxiques incloses en la legislació d'accidents greus, de conformitat amb les llistes que estableix l'annex d'aquesta instrucció.



Disposició final.

Aquesta instrucció entrarà en vigor l'endemà de la seva aprovació.

Barcelona, 14 de novembre de 2011

El Director General d'Energia, Mines i Seguretat Industrial
Josep Canós i Ciurana



ANNEX
CRITERIS PER A L'ELABORACIÓ, A SOL-LICITUD DELS AJUNTAMENTS, DE
L'INFORME DEL DEMO PREVIST A L'APARTAT 5 DE L'ARTICLE 60 (INFORME
URBANÍSTIC) DE LA LLEI 20/2009 DE 4 DESEMBRE DE PREVENCIÓ I CONTROL
AMBIENTAL DE LES ACTIVITATS.

ÍNDEX

1.	OBJECTE.....	6
2.	ESTABLIMENTS SUBJECTES A LA LEGISLACIÓ VIGENT EN MATÈRIA D'ACCIDENTS GREUS.....	6
	2.1 Àmbit d'afectació.....	6
	2.2 Documentació necessària per emetre l'informe de DEMO.....	6
	2.3 Criteris per emetre un informe favorable.....	7
	2.4 Criteri d'acceptació del risc individual.....	7
	2.5 Criteri de la franja de seguretat.....	7
	2.6 Contingut de l'informe.....	8
3.	ESTABLIMENTS NO SUBJECTES A LA LEGISLACIÓ VIGENT EN MATÈRIA D'ACCIDENTS GREUS AMB LIMITACIONS URBANÍSTIQUES.....	8
	3.1 Àmbit d'afectació.....	8
	3.2 Regla de l'addició per substàncies molt tòxiques i tòxiques.....	9
	3.3 Documentació necessària per emetre l'informe de DEMO.....	9
	3.4 Definició de la franja de seguretat.....	9
	3.5 Criteri per emetre un informe favorable.....	10
	3.6 Contingut de l'informe.....	10
4.	PROCEDIMENT PER L'ELABORACIÓ DE L'INFORME PREVIST EN L'ARTICLE 60.5 DE LA LLEI 20/2009 DE 4 DE DESEMBRE DE PREVENCIÓ I CONTROL DE LES ACTIVITATS.....	10
Apèndix 1:	Definició dels elements molt vulnerables i vulnerables.....	13
Apèndix 2:	Definició de la franja de seguretat per establiments AG.....	16
Apèndix 3:	Exemple d'informe del DEMO a sol·licitud de l'Ajuntament d'acord amb l'article 60.5 de la llei 20/2009 de 4 de desembre de prevenció i control ambiental de les activitats. Establiments AG.....	22
Apèndix 4:	Exemple d'establiment no AG afectat per aquesta instrucció.....	24
Apèndix 5:	Definició de la franja de seguretat per establiments no AG.....	26
Apèndix 6:	Exemple d'informe del DEMO a sol·licitud de l'Ajuntament d'acord amb l'article 60.5 de la llei 20/2009 de 4 de desembre de prevenció i control ambiental de les activitats. Establiments no AG.....	28



1. OBJECTE.

L'objecte d'aquesta instrucció és establir els criteris per l'elaboració de l'informe previst en l'article 60.5 de la llei 20/2009 de 4 de desembre *de prevenció i control ambiental de les activitats*. La instrucció desenvolupa, en l'apartat 2, els criteris aplicables en el cas d'establiments subjectes a la legislació d'accidents greus i regula, en l'apartat 3, els criteris a aplicar per establiments no subjectes a la directiva 96/82/EC de 9 de desembre, però que projectin tenir substàncies molt tòxiques o tòxiques per sobre d'uns determinats límits.

2. ESTABLIMENTS SUBJECTES A LA LEGISLACIÓ VIGENT EN MATÈRIA D'ACCIDENTS GREUS.

2.1 Àmbit d'afectació.

D'acord amb l'article 60.4 de la llei 20/2009 de 4 de desembre l'àmbit d'aplicació d'aquesta instrucció, pel que fa a establiments subjectes a la normativa d'accidents greus (establiments AG d'ara endavant), correspon a algun dels dos casos següents:

Cas 1: Projecte de nou establiment afectat per la legislació vigent en matèria d'accidents greus per presència de substàncies classificades de la part 1 o 2 en quantitats superiors o iguals a la columna 2 de l'annex I del RD 948/2005 de 29 de juliol pel que es modifica el Reial decret 1254/1999 de 16 de juliol *pel qual s'aproven les mesures de control dels riscos inherents als accidents greus en els quals intervenen substàncies perilloses* o com conseqüència de la regla de l'addició¹.

Cas 2: Projecte de canvi substancial en un establiment existent d'acord amb la instrucció 2/2002 DGCSI *per la qual es dicten els criteris de definició de "canvi substancial" en matèria d'accidents greus per l'aplicació de la llei 3/1998 de 27 de febrer* i posterior modificació².

2.2 Documentació necessària per emetre l'informe del DEMO.

Els establiments afectats per la legislació vigent en matèria d'accidents greus, estan inclosos en l'annex I.2 de la llei 20/2009 de 4 de desembre amb un règim d'autorització ambiental. D'acord amb l'article 17.1 d) de la llei 20/2009, en la sol·licitud d'autorització ambiental per nous establiments AG o canvis substancials en els existents, el titular ha de presentar l'informe urbanístic que acredita la compatibilitat de l'activitat amb el planejament urbanístic i la disponibilitat i la suficiència dels serveis públics que exigeix l'activitat. Aquest informe es emès per l'Ajuntament a petició del titular de l'establiment.

Per altra banda, per emetre aquest informe urbanístic, en el marc de la sol·licitud d'autorització ambiental per un nou establiment AG o canvi substancial en un establiment existent, l'Ajuntament ha de requerir del servei territorial del DEMO l'informe previst en l'article 60.5 de la llei 20/2009 de 4 de desembre. D'acord amb aquest apartat de l'article, la sol·licitud de l'Ajuntament ha d'anar acompanyada de la documentació necessària del titular de l'activitat projectada/canvi projectat per poder emetre l'informe. Sense perjudici del respecte a la confidencialitat de determinades dades d'acord amb l'article 21 del RD 1254/1999 de 16 de juliol, aquesta documentació que ha de preparar el titular de l'establiment/canvi projectat en aquesta situació, ha de ser com a mínim la següent, amb independència del nivell d'afectació de l'establiment per la normativa d'accidents greus (nivell alt o baix):

¹ Veure exemples de càlculs de la regla de l'addició en: "Aclariments per a l'aplicació del RD 1254/1999 de 16 de juliol i posteriors modificacions i el decret 174/2001 sobre accidents greus en els que intervinguin substàncies perilloses" en la pàgina web de la OGE del DEMO <http://www20.gencat.cat/portal/site/oqe>.

² Totes les instruccions esmentades en aquest text estan disponibles en la pàgina web INFONORMA del DEMO: [http://www.eic.cat/infonorma/ictnl?accio=cercard&idservei=*0e01U\(9\(qO\)YOHK&menu=1](http://www.eic.cat/infonorma/ictnl?accio=cercard&idservei=*0e01U(9(qO)YOHK&menu=1) (cerca per temes: Accidents Greus/Catalunya/instruccions).



- Notificació d'accidents greus (imprès AG-0) i documentació associada¹.
- Anàlisi Quantitativa de Risc (AQR) de l'establiment.
- Avaluació de l'Anàlisi Quantitativa de Risc de l'establiment per entitat avaluadora de riscos industrials autoritzada pel DEMO d'acord amb el títol VI del decret 30/2010 de 2 de març *pel qual s'aprova el reglament de desplegament de la llei 12/2008 de 31 de juliol de seguretat industrial*²

Tant l'AQR com la seva avaluació s'hauran de realitzar d'acord amb la instrucció 14/2008 SIE *de criteris per la realització de les Anàlisis Quantitatives de Risc a Catalunya (Purple Book i criteris complementaris)* incloent el traçat de la franja de seguretat.

Aquesta documentació es presentarà preferentment en suport informàtic.

En el cas en el qual el DEMO no disposi de la documentació necessària i no pugui emetre el seu informe en el termini previst, es farà un informe condicionat als resultats de l'avaluació de l'AQR d'acord amb els criteris de l'apartat 2.3 per no aturar la tramitació de l'expedient, atès que la documentació esmentada forma part de la requerida posteriorment d'acord amb l'article 17.1 de la llei 20/2009 de 4 de desembre per la sol·licitud d'autorització ambiental.

2.3 Criteris per emetre un informe favorable.

L'informe del DEMO seguirà els mateixos criteris que els desenvolupats en la instrucció 9/2007 SIE *de criteris per a l'elaboració de l'informe o decisió vinculant previstos en els articles 7 i 10 del decret 174/2001 per la sol·licitud de l'autorització ambiental per establiments afectats per la legislació vigent en matèria d'accidents greus nous o canvis substancials en els existents.*

En conseqüència, per emetre un informe favorable a l'Ajuntament en el marc de l'article 60.5 de la llei 20/2009 de 4 de desembre, caldrà verificar el compliment simultani del criteri del risc individual i de la franja de seguretat definits en els apartats 2.4 i 2.5 d'aquesta instrucció.

2.4 Criteri d'acceptació del risc individual.

2.4.1 Definició del risc individual.

Es defineix com la probabilitat, referida a un període d'un any, de que una persona, situada de forma permanent en un lloc determinat i sense protecció específica, sigui víctima mortal com a conseqüència dels accidents considerats en l'Anàlisi Quantitativa de Risc de l'establiment estudiat.

S'expressa en any⁻¹ i es pot representar sota la forma de corbes d'isorisc individual que uneixen, amb una línia, els punts que presenten el mateix risc individual. Aquest indicador de risc és funció de la distància existent entre la persona exposada i els diferents accidents possibles dins de l'establiment, amb independència de la presència i de la quantitat de persones en els voltants de l'establiment.

2.4.2 Criteri d'acceptació del risc individual.

La implantació d'un nou establiment AG o, en el seu cas, la introducció d'un canvi substancial en un establiment existent, tant si està afectat en nivell alt com baix, no podrà produir un risc individual superior o igual a 10^{-6} any⁻¹ en els elements molt vulnerables o vulnerables existents o projectats en els voltants de l'establiment i definits en **l'apèndix 1** d'aquesta instrucció.

¹ Veure pàgina web de la OGE del DEMO: <http://www.gencat.cat/oge/index.html>

² Veure resolució IUE 2861/2100 d'1 de setembre (DOGC núm. 5713 de 13 de setembre de 2010).



2.5 Criteri de la franja de seguretat.

2.5.1 Definició de la franja de seguretat.

Es defineix la franja de seguretat com l'àrea exterior a l'establiment i delimitada, per una banda, pel perímetre de l'establiment i per altra, per la vora exterior de la figura envoltant de les següents àrees geomètriques:

- Cercles amb valors de radis indicats en les **taules 1, 2 i 3** incloses a **l'apèndix 2** d'aquesta instrucció a mesurar des dels punts origen definits en **l'esquema 1** inclòs a **l'apèndix 2** d'aquesta instrucció.
- Banda perimetral d'una amplada de 75 m o 150 m, respectivament, per establiments de nivell baix o alt, a mesurar des dels límits de l'establiment.

D'acord amb la instrucció 9/2007 SIE en el cas en què el titular redueixi, l'abast de les corbes de risc individual per sota de l'abast de la franja de seguretat, mitjançant l'adopció de mesures adients en el projecte, el DEMO podrà considerar una reducció màxima de la franja de seguretat en un 10 %, tot i mantenint el criteri del risc individual. Aquesta reducció de la franja de seguretat afectarà tots els radis dels cercles de seguretat a reduir en un 10 % màxim, sense variar el valor de la franja perimetral -75 m o 150 m segons es tracti d'un establiment de nivell baix o alt respectivament.

2.5.2 Criteri d'acceptació de la franja de seguretat.

Amb independència del compliment del criteri d'acceptació del risc individual establert en l'apartat 2.4.2 d'aquesta instrucció, per emetre un informe favorable a la implantació d'un nou establiment afectat per la legislació vigent en matèria d'accidents greus en nivell alt o baix o per un canvi substancial en un establiment existent, no podran existir elements molt vulnerables o vulnerables, existents o projectats, dins de la franja de seguretat, segons definició de **l'apèndix 2** d'aquesta instrucció. En el cas dels establiments existents el criteri aplicarà exclusivament a les instal·lacions objecte del canvi substancial.

2.6 Contingut de l'informe.

En **l'apèndix 3** d'aquesta instrucció s'inclou, pels establiments amb activitats afectades d'acord amb l'apartat 2.1 d'aquesta instrucció, un model d'informe del DEMO en resposta a la sol·licitud de l'Ajuntament d'acord amb l'article 60.5 de la Llei 20/2009 de 4 de desembre.

3. ESTABLIMENTS NO SUBJECTES A LA LEGISLACIÓ VIGENT EN MATÈRIA D'ACCIDENTS GREUS AMB LIMITACIONS URBANÍSTIQUES.

3.1 Àmbit d'afectació.

Amb referència a l'article 60.4 de la Llei 20/2009 de 4 de desembre, la instrucció és d'aplicació en algun dels dos casos:



Cas 1 Projecte de nou establiment que compleixi simultàniament els següents requisits:

- (a) No estar afectat per la legislació d'accidents greus vigent però incloure la presència en les instal·lacions de substàncies classificades com molt tòxiques o tòxiques¹, nombrades en la primera part de l'annex I del RD 948/2005 de 29 de juliol o de les categories 1 o 2 de la segona part.
- (b) Igualar o superar, alguna de les substàncies molt tòxiques o tòxiques definides en (a), el 75 % de columna 2 de l'annex I del RD 948/2005 de 29 de juliol o, com conseqüència de la regla de l'addició per substàncies molt tòxiques o tòxiques, igualar o superar el valor del rati de 0,75.

Cas 2 Projecte de canvi en un establiment existent pel qual es compleixi simultàniament els requisits (a) i (b) del cas 1 com conseqüència del canvi projectat.

3.2 Regla de l'addició per substàncies molt tòxiques o tòxiques.

La regla de l'addició esmentada en el punt 3.1 per substàncies molt tòxiques i tòxiques serà la mateixa que l'aplicada en el cas dels establiments AG.

En l'apèndix 4 d'aquesta instrucció es troba un exemple d'establiment no AG afectat per aquesta instrucció com conseqüència de l'aplicació de la regla de l'addició per substàncies molt tòxiques o tòxiques.

3.3 Documentació necessària per emetre l'informe del DEMO.

D'acord amb l'article 60.4 de la Llei 20/2009 de 4 de desembre, la sol·licitud de l'Ajuntament ha d'anar acompanyada de la documentació necessària del titular de l'activitat projectada per poder emetre l'informe. Aquesta documentació que ha de preparar el titular de l'establiment/canvi projectat en aquesta situació, ha de ser com a mínim la següent:

- Notificació de substàncies molt tòxiques o tòxiques i dades complementàries:
 - Fitxes de seguretat de les substàncies molt tòxiques o tòxiques.
 - Plànol de situació en planta de les substàncies molt tòxiques o tòxiques.
 - Plànol de situació de l'establiment en l'entorn amb identificació dels elements molt vulnerables o vulnerables, existents o projectats, segons definicions de l'apèndix 1 d'aquesta instrucció.
- Plànol de traçat de la franja de seguretat amb indicació de la situació dels elements molt vulnerables o vulnerables segons apartat 3.4 d'aquesta instrucció.

Per facilitar la presentació d'aquesta informació, es posarà a disposició, en la web de la Oficina de Gestió Empresarial (OGE) del DEMO, un imprès amb el recull de dades complementàries a lliurar.

Aquesta documentació es presentarà preferentment en suport informàtic.

3.4 Definició de la franja de seguretat.

Es defineix la franja de seguretat per les activitats no AG afectades d'acord amb l'apartat 3.1 d'aquesta instrucció com l'àrea exterior a l'establiment i delimitada, per una banda, pel perímetre de l'establiment i per altra, per la vora exterior de la figura envoltant de les següents àrees geomètriques:

¹ Substàncies de toxicitat aguda de les categories 1, 2 o 3 per inhalació, ingestió o contacte amb indicacions de perill: H 300/310/330/301/311/331 segons reglament (CE) núm. 1272/2008 del Parlament Europeu i del Consell de 16 de desembre de 2008 sobre classificació, etiquetat i envasat de substàncies i mesclures i pel que es modifica i deroga les directives 67/548/CEE i 1999/45/CE i es modifica el reglament (CE) núm. 1907/2006 (DOUE núm. L353 de 31 de desembre de 2008) o frases de risc: R23/24/25/26/27/28.



- ❖ Cercles amb valors de radis indicats en la **taula 4** inclosa a **l'apèndix 5** d'aquesta instrucció a mesurar des dels punts origen definits en el **esquema 2** inclòs a **l'apèndix 5** d'aquesta instrucció.
- ❖ Banda perimetral d'una amplada de 50 m a mesurar des dels límits de l'establiment.

En el cas en el qual el titular presenti una AQR completa, és a dir abastant el conjunt de les substàncies classificades de l'establiment i no solament les molt tòxiques i tòxiques, que, a més, haurà de ser avaluada per una de les entitats autoritzades d'acord amb el títol VI del decret 30/2010 de 2 de març, el DEMO podrà considerar una reducció màxima de la franja de seguretat en un 10 %, tot i mantenint el criteri del risc individual. Aquesta reducció de la franja de seguretat afectarà tots els radis dels cercles de seguretat a reduir en un 10 % màxim, sense variar el valor de la franja perimetral.

3.5 Criteri per emetre un informe favorable.

Per un projecte d'implantació d'un nou establiment o canvi en un establiment existent, d'acord amb els casos 1 i 2 de l'apartat 3.1 d'aquesta instrucció, no podran existir elements molt vulnerables o vulnerables, existents o projectats, dins de la franja de seguretat, segons la definició **de l'apèndix 1** d'aquesta instrucció.

3.6 Contingut de l'informe.

En **l'apèndix 6** d'aquesta instrucció s'inclou, pels establiments amb activitats afectades d'acord amb l'apartat 3.1 d'aquesta instrucció, un model d'informe del DEMO en resposta a la sol·licitud de l'Ajuntament d'acord amb l'article 60.5 de la llei 20/2009 de 4 de desembre.

4. **PROCEDIMENT PER L'ELABORACIÓ DE L'INFORME DEL DEMO PREVIST EN L'ARTICLE 60.5 DE LA LLEI 20/2009 DE 4 DESEMBRE DE PREVENCIÓ I CONTROL AMBIENTAL DE LES ACTIVITATS.**

Per emetre un informe favorable a una sol·licitud realitzada per un Ajuntament en el marc de l'article 60.5 de la llei 20/2009 de 4 de desembre, caldrà seguir els passos previstos en la figura 1 annexa.

Apliquen les següents observacions a les parts corresponents de l'esquema:

- (1) En primer lloc cal verificar que l'establiment es troba inclòs en algun dels casos d'aplicació recollits en els apartats 2.1 o 3.1 d'aquesta instrucció. Si és el cas, cal comprovar també que la documentació de l'establiment, facilitada per l'Ajuntament, sigui suficient i idònia per emetre l'informe del DEMO. En particular, és necessari que aquesta es pronunciï clarament respecte de l'afectació o no per la legislació vigent en matèria d'accident greu de l'establiment. Si el projecte d'establiment està afectat per la directiva 96/82/EC de 9 de desembre, serà necessari que es disposi de la documentació referida en l'apartat 2.2 d'aquesta instrucció. Si el projecte d'establiment no està afectat per aquesta directiva, s'haurà de disposar de la documentació llistada en l'apartat 3.3 d'aquesta instrucció.
- (2) Si resulta que la documentació no és suficientment explícita o no és idònia, el Servei Territorial del DEMO ha de requerir de l'Ajuntament, els aclariments i la documentació addicional que sigui necessària.
- (3) Els criteris per emetre un informe favorable depenen, en primer lloc, de la situació d'afectació per la legislació d'accidents greus vigent segons els passos (4) i (5) de la figura 1; i, en cas contrari, d'acord amb els passos (6), (7) i (8).
- (4) Per un establiment AG, el compliment del criteri del risc individual (absència d'elements molt vulnerables o vulnerables amb un risc superior o igual a 10^{-6} /any) es verifica en l'avaluació de l'AQR realitzada per una de les entitats d'avaluació de riscos industrials autoritzades pel



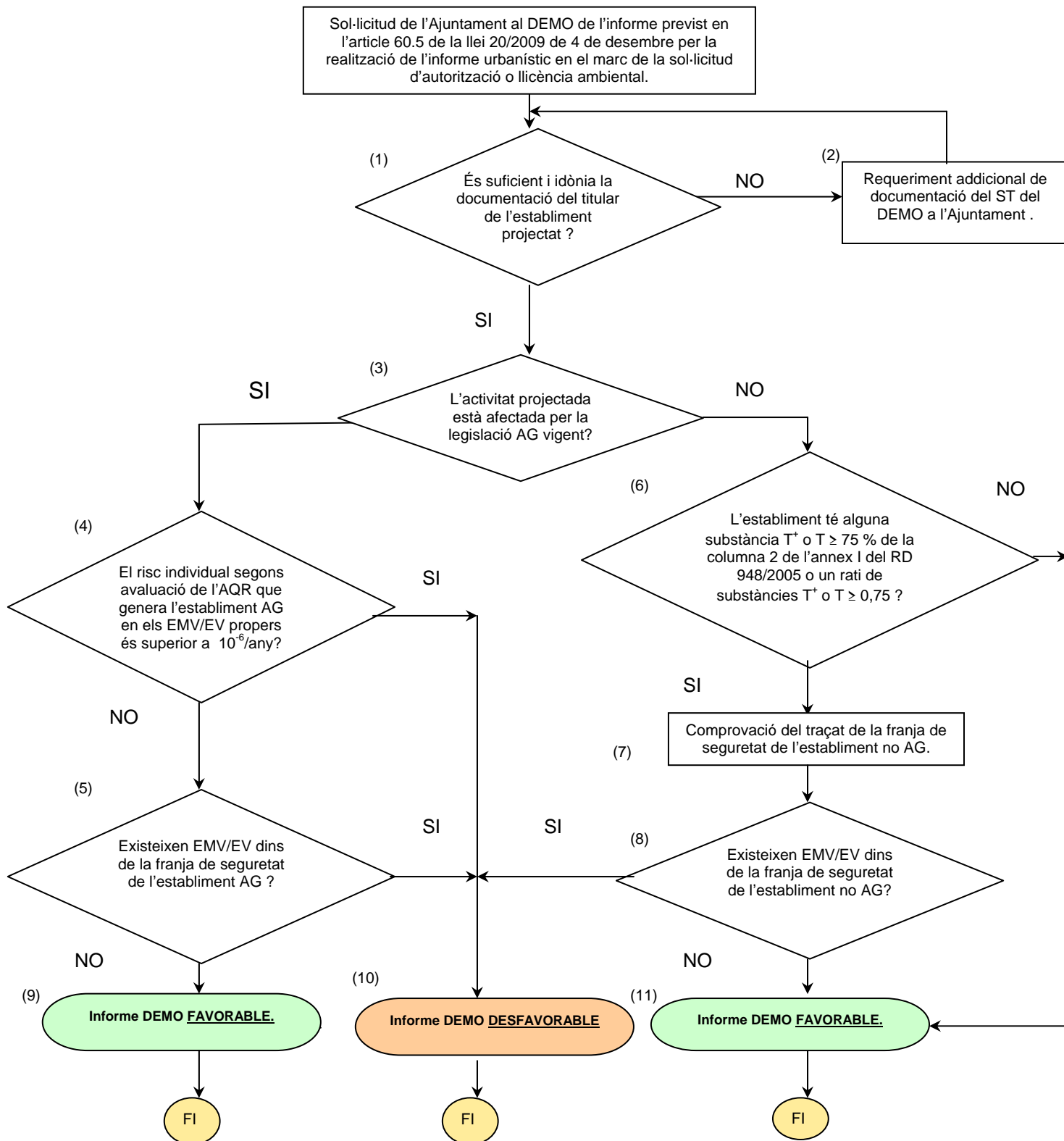
DEMO. Es tindran en compte tant els elements molt vulnerables o vulnerables existents com els projectats. Si el criteri s'incompleix, l'informe serà desfavorable segons s'indica en el pas (10).

- (5) Per un establiment AG, en el cas en el qual es compleixi el criteri del risc individual, cal verificar també, d'acord amb l'avaluació de l'AQR, el compliment del criteri de la franja de seguretat (absència d'elements molt vulnerables o vulnerables dins de la franja de seguretat del projecte d'establiment). Es tindran en compte tant els elements molt vulnerables o vulnerables existents com els projectats. Si el criteri s'incompleix, l'informe ha de ser desfavorable segons s'indica en el pas (10) i si es compleix, serà favorable segons el pas (9) de l'esquema.
- (6) Per un establiment que no sigui AG, el primer aspecte que cal verificar és l'afectació segons l'apartat 3.1 d'aquesta instrucció; en particular, la presència projectada de substàncies molt tòxiques o tòxiques de la part 1 de l'annex I del RD 948/2005 de 29 de juliol (substàncies nombrades) o de les categories 1 i 2 de la part 2 i en quantitats superiors o iguals al 75 % del llindar de la columna 2 o com conseqüència de la regla de l'addició amb un valor de rati de substàncies molt tòxiques o tòxiques que sigui superior o igual a 0,75. Si no és el cas, llavors l'informe serà favorable segons el pas (11) de l'esquema.
- (7) Per un establiment que no sigui AG i que presenti alguna substància molt tòxica o tòxica en quantitat superior o igual al 75 % de la columna 2 de l'annex I del RD 948/2005 de 29 de juliol o que disposi d'un rati de substàncies molt tòxiques o tòxiques superior o igual a 0,75, es verificarà el traçat de la franja de seguretat facilitat pel titular, d'acord amb les fitxes de seguretat de les substàncies lliurades i la seva ubicació en l'establiment en aplicació de l'apèndix 5 d'aquesta instrucció.
- (8) Per un establiment que no sigui AG i que presenti alguna substància molt tòxica o tòxica en quantitat superior o igual al 75 % de la columna 2 de l'annex I del RD 948/2005 de 29 de juliol o que disposi d'un rati de substàncies molt tòxiques o tòxiques superior o igual a 0,75, en el cas de no complir-se el criteri de la franja de seguretat (presència d'elements molt vulnerables o vulnerables dins de la franja de seguretat del projecte d'establiment), s'emetrà un informe desfavorable segons s'indica en el pas (10) de l'esquema. En cas contrari serà favorable, segons s'indica en el punt (11) de l'esquema.
- (9) Per establiments AG, l'informe del servei territorial serà favorable en el cas de compliment dels criteris estipulats en l'apartat 2.3 d'aquesta instrucció. S'enviarà una còpia de l'informe, que s'elaborarà segons el model de l'apèndix 3 d'aquesta instrucció, a l'òrgan competent en matèria urbanística de la Generalitat de Catalunya.
- (10) L'informe del servei territorial serà desfavorable en el cas de no compliment dels criteris estipulats en l'apartat 2.3 o 3.5 d'aquesta instrucció. S'enviarà una còpia de l'informe, que s'elaborarà segons el model de l'apèndix 3 o 6 d'aquesta instrucció, a l'òrgan competent en matèria urbanística de la Generalitat de Catalunya.
- (11) Per establiments no AG, l'informe del servei territorial serà favorable en cas de compliment del criteri estipulat en l'apartat 3.5 d'aquesta instrucció. S'enviarà una còpia de l'informe, que s'elaborarà segons el model de l'apèndix 6 d'aquesta instrucció, a l'òrgan competent en matèria urbanística de la Generalitat de Catalunya.

S'arbitraran els mecanismes per a poder incloure la informació gràfica corresponent en el sistema d'informació geogràfica de la SDGSI (SIGRAG).



FIGURA 1
PROCEDIMENT PER ELABORAR L'INFORME DEL DEMO PREVIST EN L'ARTICLE 60.5 DE LA LLEI 20/2009 DE 4 DE DESEMBRE DE PREVENCIÓ I CONTROL AMBIENTAL DE LES ACTIVITATS



AG: Accident Greu.
AQR: Anàlisi Quantitativa de Risc.
EMV: Element Molt Vulnerable (veure apèndix 1).
EV: Element Vulnerable (veure apèndix 1)
T+: Substància molt tòxica.
T: Substància tòxica.
ST: Servei Territorial del DEMO.



APÈNDIX 1
DEFINICIÓ DELS ELEMENTS MOLT VULNERABLES I ELEMENTS VULNERABLES

1. ELEMENTS MOLT VULNERABLES (EMV)

Als efectes d'aquesta instrucció, es consideren elements molt vulnerables els següents:

A. Habitatges de tercers en un nombre superior a 5 unitats per hectàrea.
B. Instal·lacions no incloses en les àrees esmentades en el primer punt com ara: ----- 1. Edificis d'oficines amb més de 5.000 m ² o amb capacitat de més de 500 persones. ----- 2. Establiments que reben públic (amb capacitat per més de 50 persones): ➤ Hospitals i altres centres sanitaris. ➤ Residències de la tercera edat o altres centres d'allotjament de col·lectius més indefensos. ➤ Centres penitenciaris. ➤ Guarderies, escoles i altres centres educatius. ➤ Càmpings. ----- 3. Establiments que reben públic (indrets de més de 5.000 m ² de superfície o amb una capacitat per més de 500 persones): ➤ Instal·lacions esportives que poden rebre públic (camps de futbol, per exemple). ➤ Centres comercials o similars. ➤ Hotels, restaurants o llocs d'esbarjo.
C. Instal·lacions d'alt valor estratègic com ara estacions transformadores, estacions depuradores d'aigua que puguin sofrir danys estructurals com a conseqüència de l'activitat AG.
D. Qualsevol altre que reuneixi característiques semblants atenent essencialment a: la capacitat de les persones sotmeses a risc per posar-se a lloc segur de forma autònoma, el nombre de persones exposades i la durada de l'exposició.



2. ELEMENTS VULNERABLES (EV)

Als efectes d'aquesta instrucció, es consideren elements vulnerables els següents:

A. Habitatges de tercers en un nombre superior a 3 unitats per hectàrea i inferior a 5 unitats per hectàrea.
B. Instal·lacions no incloses en les àrees esmentades en el primer punt com ara: ----- 1. Edificis d'oficines amb més de 150 m ² o amb capacitat de més de 50 persones que no estiguin inclosos en la categoria d'elements molt vulnerables. ----- 2. Establiments que reben públic (amb 150 m ² de superfície o una capacitat per més de 50 persones i que no siguin inclosos en la categoria d'elements molt vulnerables) . ➤ Instal·lacions esportives que poden rebre públic. ➤ Centres comercials o similars. ➤ Restaurants, bars o llocs d'esbarjo. ➤ Edificis destinats a professar cultes religiosos o altres tipus de pràctiques. ➤ Locals de reunió (associacions de veïns, etc.). ➤ Parcs i jardins. ----- 4. Instal·lacions esportives que no reben públic (piscines sense graderies, 5. per exemple).
C. Qualsevol altre que reuneixi característiques semblants atenent essencialment a: la capacitat de les persones sotmeses a risc per posar-se a lloc segur de forma autònoma, el nombre de persones exposades i la durada de l'exposició i que no estiguin inclosos en la relació d'elements molt vulnerables.

3. ELEMENTS MOLT VULNERABLES O VULNERABLES PROJECTATS.

Es consideren com tals aquells que són admissibles segons el planejament urbanístic vigent.

4. CASOS ESPECIALS

A més, cal tenir en compte:

- (1) Les vies de comunicació per carretera dins d'una zona industrial o les vies de ferrocarril d'ús per l'establiment industrial no s'inclouen dins de cap de les dues categories d'elements vulnerables.
- (2) En els polígons petroquímics de Tarragona i assimilables, les instal·lacions que donin servei als establiments AG inclosos dins dels polígons, com ara restaurants dels polígons, tallers mecànics o altres semblants, no seran considerats com elements vulnerables i molt vulnerables, ja que la major part de les persones que s'hi troben en un moment determinat són persones de la plantilla de les factories o assimilables.
- (3) Els establiments industrials aliens no seran considerats com elements vulnerables o molt vulnerables, llevat del cas en que disposin d'edificis d'oficines amb una capacitat de més de 500 persones o més de 5.000 m², entrant llavors en la categoria d'element molt vulnerable.
- (4) Les instal·lacions d'intervenció en una situació d'emergència (com per exemple parc de bombers) no seran considerats com elements vulnerables o molt vulnerables.
- (5) Les autopistes i les carreteres amb més de 2.000 vehicles per dia i vies de ferrocarril amb transport de passatgers seran objecte d'un tractament individualitzat d'acord amb les circumstàncies específiques que concorrin en cada cas.



Per últim, en els casos en què les característiques de l'element no permetin classificar-lo o existeixin dubtes sobre l'adequació de la classificació o per qualsevol altra raó, el titular podrà presentar un informe en el que justifiqui la seva interpretació. El DEMO haurà de tenir en compte aquest informe.



APÈNDIX 2
DEFINICIÓ DE LA FRANJA DE SEGURETAT PELS ESTABLIMENTS AG

TAULA 1
DEFINICIÓ DELS CERCLES DE SEGURETAT

Substàncies ⁽¹⁾	Radis de seguretat ⁽²⁾ (en metres)	
	Establiments de nivell baix	Establiments de nivell alt
Inflamables: GASOS INFLAMABLES CATEGORIA 1 o 2 H220/H221 (R12) LÍQUIDS INFLAMABLES CATEGORIA 1 H224 (R12) • Susceptibles de donar lloc a una BLEVE (Exemple: Propà)	Segons capacitat màxima del tanc/cisterna Veure taula 2 (general) i 3 (òxid d'etilè) d'aquest apèndix	
• No susceptibles de donar lloc a una BLEVE (Exemple: Gasolina i GNL emmagatzematge criogènic) Hidrogen	150 100	250 -
Explosives ⁽³⁾ H200 (inestable), H201 (divisió 1.1), H202 (divisió 1.2), H203 (divisió 1.3), H204 (divisió 1.4), H205 (divisió 1.5) o divisió 1.6.	320	
Comburents: peròxids tipus C/D o E/F H242 o líquids/sòlids comburents categoria 1, 2 o 3 H271/H272 (R7, R8, R9) que puguin donar lloc a emissions tòxiques per reaccions químiques indegudes (Exemple: dicloroisocianurat sòdic, H272 -R8-)	250	
De toxicitat aguda categoria 1, 2 o 3 per inhalació ⁽⁴⁾ H330/H331 (R26/ R23): ➤ Categoria 1 H330 (R26) i temperatura d'ebullició inferior a 10° C (Exemple: Fosfè) ➤ Categoria 1 H330 (R26) i temperatura d'ebullició superior a 10° C (Exemple: Fluorur d'hidrogen) ➤ Categoria 2 o 3 H330/H331 (R23) i temperatura d'ebullició inferior a 10° C (Exemple: Clor) ➤ Categoria 2 o 3 H330/H331 (R23) i temperatura d'ebullició superior a 10° C (Exemple: Acrilonitril)	750 500 500 250	
En contacte amb l'aigua alliberen gasos tòxics EUH014 (R29)/De toxicitat aguda categoria 1, 2 o 3 per contacte o ingestió H300/H301/H310/H311 (R27/R28/R24/R25) que puguin donar lloc a emissions tòxiques en cas de ser implicades en un incendi/ (Exemple: pentasulfur de fòsfor, EUH029 -R29-)	250	
Reaccionen violentament amb l'aigua EUH014 (R14) (Exemple: Clorur de tionil)	250	



NOTES PARTICULARS A LA TAULA 1:

- (1) En primer lloc, cal fixar la necessitat de considerar l'existència de cercles de seguretat per una determinada substància/categoria. Aquesta necessitat es planteja quan una substància (part 1 de l'annex I del RD 948/2005 de 29 de juliol) o categoria (part 2 de l'esmentat RD) de les declarades en l'imprès AG-1 de l'establiment presentat pel titular, iguali o superi el llindar corresponent a columna 2 de l'annex I de l'esmentat RD. Veure el cas particular dels establiments que entren en nivell baix o alt com a conseqüència de la regla de l'addició en l'esquema 1 d'aquest apèndix.
- (2) En segon lloc, una vegada establerta per una substància/categoria la necessitat de cercles de seguretat, cal concretar els orígens d'aquests cercles. S'han de considerar tants orígens de cercles com equips/magatzems de l'establiment contenint la substància/categoria d'acord amb els criteris especificats en l'esquema 1 d'aquest apèndix.
- (3) Les substàncies explosives inclouen el nitrat amònic de les notes 3 i 4 de la part 1 de l'annex I del RD 948/2005 de 29 de juliol.
- (4) En el cas en el qual la substància tingui una temperatura d'ebullició molt alta (igual o superior a 200 °C), el cercle de seguretat a considerar per la substància per establiments de nivell baix serà de 100 m, no havent-hi cercles de seguretat per aquesta substància per establiments de nivell alt.

NOTES GENERALS A LA TAULA 1:

- Per definir la franja de seguretat els cercles de seguretat indicats en la taula s'han de complementar amb la banda perimetral mínima de 75 m o 150 m per establiments de nivell baix o alt, tal com consta en l'apartat 2.5.1 d'aquesta instrucció. Aquesta és la raó per la qual alguna categoria (per exemple líquid inflamable H226 (R10) no apareix en la taula: el càlcul de determinació dels cercles de seguretat realitzat per TNO ha donat una distància inferior o igual al valor de la franja perimetral.
- En el cas en què una substància estigui inclosa en més d'una categoria s'agafarà sempre el radi de cercle de seguretat que resulti més desfavorable.
- En el cas de substàncies de toxicitat aguda per inhalació categoria 1 H330 (R26) o de toxicitat aguda per inhalació de les categories 2 o 3 H330/331 (R23) que siguin manipulades en l'interior d'edificis exclusius per aquest ús i dotats de sistemes fiables i redundants que permetin evitar les fuites a l'exterior, els cercles de seguretat aplicaran exclusivament a les unitats de transport d'aquestes substàncies ubicats en l'exterior (arribada/sortida a l'edifici) i en el cas de superar la capacitat corresponent al llindar de la columna 2 de l'annex I del RD 948/2005 de 29 de juliol.
- Per les substàncies que siguin cancerígenes i no tinguin cap altra característica de risc s'aplicarà per defecte el radi de risc de 250 m tant per establiments de nivell baix com alt.
- Les substàncies perilloses pel medi ambient H400 (R50) (molt tòxiques pels organismes aquàtics) i H411 (R51/R53) (tòxiques pel medi ambient que poden provocar efectes negatius pel medi ambient aquàtic) seran considerades en els casos en què per la ubicació de l'establiment, el tipus d'activitat o altres circumstàncies la possibilitat de contaminació directa o indirecta d'aigües superficials o enterrades s'hagi posat de manifest en l'anàlisi de risc. Les distàncies seran establertes en cada cas en funció dels factors específics que concorrin.



Taula 2
DEFINICIÓ DELS CERCLES DE SEGURETAT PER SUBSTÀNCIES H220/H221/H224
(R12) SUSCEPTIBLES DE DONAR LLOC A UNA BLEVE

Capacitat màxima útil del tanc (t) ⁽²⁾	Radis de seguretat ⁽¹⁾ (en metres)
10	185
25	300
50	420
73	500
> 100	600

NOTES PARTICULARS A LA TAULA 2:

- (1) Els cercles de seguretat s'han de mesurar des de cadascun dels centres dels tancs considerant la capacitat màxima útil immediatament superior a la del tanc indicada en la columna 1 d'aquesta taula.
- (2) La taula aplica també a vagons/camions cisterna.

NOTES GENERALS A LA TAULA 2:

- En el cas en què el titular assoleixi o superi el líndar de la columna 2 de l'annex I del RD 948/2005 de 29 de juliol per gasos líquids del petroli per la presència d'envasos unitaris d'aerosols, no aplicarà cap cercle de seguretat d'aquesta taula.
- Pels tancs enterrats o recoberts no s'haurà de considerar el cercle de seguretat associat al tanc sinó el corresponent a la cisterna/vagó de càrrega/descàrrega en el seu cas. L'origen del cercle de seguretat serà el centre de la zona de càrrega/descàrrega.
- En el cas de l'òxid d'etilè les distàncies a considerar seran les reflectides en la taula 3 d'aquest apèndix.



Taula 3
DEFINICIÓ DELS CERCLES SEURETAT PER TANCS D'ÒXID D'ETILÈ

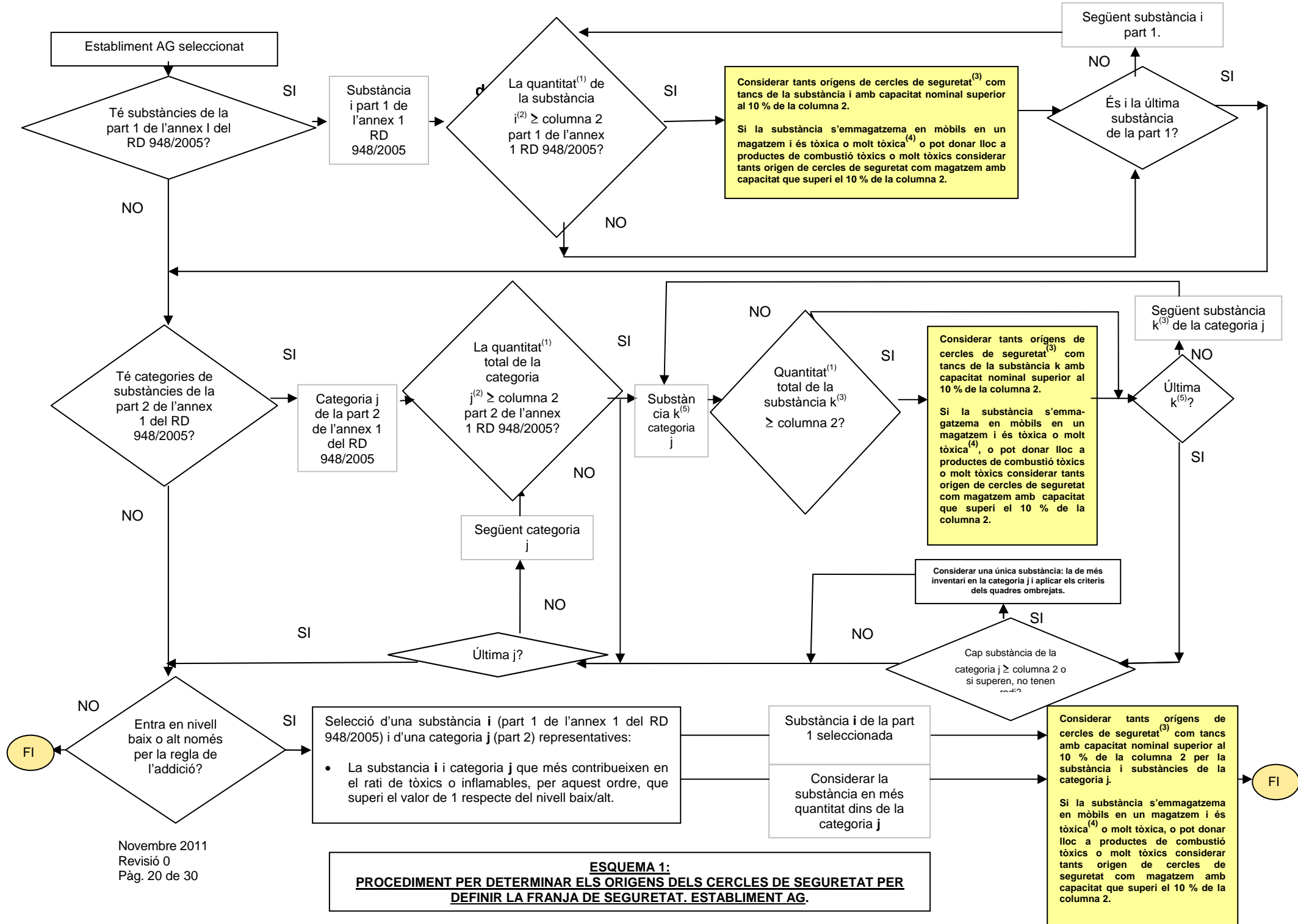
Capacitat màxima del tanc (t)	Radis de seguretat⁽¹⁾ (m)
20	140
50	240
100	345

NOTES PARTICULARS A LA TAULA 3:

- (1) Els cercles de seguretat s'han de mesurar des de cadascuns dels centres de tancs considerant la capacitat màxima immediatament superior a la del tanc indicada en la columna 1 d'aquesta taula.
- (2) La taula aplica també a vagons/camions cisterna.

NOTES GENERALS A LA TAULA 3:

- En el cas d'emmagatzematge d'òxid d'etilè refrigerat sense possibilitat de BLEVE els cercles de seguretat vindran fixats pel caràcter tòxic del producte, segons la taula 1 d'aquest apèndix.
- Pels tancs enterrats o recoberts no s'haurà de considerar els cercles de seguretat associats als tancs sinó el corresponent a la cisterna/vagó de càrrega/descàrrega en el seu cas. L'origen del cercle serà el centre de la zona de càrrega/descàrrega.



ESQUEMA 1:
PROCEDIMENT PER DETERMINAR ELS ORIGENS DELS CERCLES DE SEGURETAT PER
DEFINIR LA FRANJA DE SEGURETAT. ESTABLIMENT AG.



NOTES PARTICULARS A L'ESQUEMA 1:

- (1) Les quantitats de referència són les que consten en l'imprès AG-1 de notificació d'accidents greus.
- (2) S'ha d'entendre que la substància de la part 1 o de la categoria de la part 2 té assignada un radi de seguretat d'acord amb les taules 1, 2 o 3 d'aquest apèndix. Si no fos el cas, caldria passar a la següent substància o categoria.
- (3) Els valors dels radis del cercles de seguretat estan inclosos en les taules 1, 2 o 3 d'aquest apèndix.
- (4) S'inclouen les substàncies de toxicitat aguda per inhalació, ingestió o contacte de categoria 1, 2 o 3 H300/301/H310/H311/H330/H331 (R26, R27 o R28).
- (5) Es recorda que el titular segons aclariments a l'aplicació de la directiva Seveso (pàgina web de la OGE del DEMO <http://www20.gencat.cat/portal/site/oge>) ha de notificar per cadascuna de les categories de la part 2 del l'annex I del RD 948/2005 de 29 de juliol les tres substàncies presents amb més inventari a l'establiment, agrupant la resta en el corresponent apartat. L'esquema aplica a aquestes tres substàncies.



APÈNDIX 3
EXEMPLE D'INFORME DEL DEMO, A SOL-LICITUD DE L'AJUNTAMENT, D'ACORD
AMB L'ARTICLE 60.5 DE LA LLEI 20/2009 DE 4 DE DESEMBRE DE PREVENCIÓ I
CONTROL AMBIENTAL DE LES ACTIVITATS. ESTABLIMENTS AG.

SERVEI TERRITORIAL (demarcació)

INFORME A SOL-LICITUD DE L'AJUNTAMENT DE (nom del municipi) EN RELACIÓ AL PROJECTE DE
NOU ESTABLIMENT AG (indicar el nom) D'ACORD AMB L'ARTICLE 60.5 DE LA LLEI 20/2009 DE 4 DE
DESEMBRE DE PREVENCIÓ I CONTROL AMBIENTAL DE LES ACTIVITATS (data)

Assumpte: (Indicar el cas) EXEMPLE: Sol·licitud de l'ajuntament del municipi de ... de data ...

D'acord amb l'article 60.5 de la llei 20/2009 de 4 de desembre de prevenció i control ambiental de les activitats i la instrucció 3/2011 DGEMSI que la desenvolupa i en resposta al vostre escrit de data d'entrada ... de ... de ... mitjançant el qual ens demaneu el nostre informe, us indiquem els següents aspectes.

1. ANTECEDENTS.

La documentació d'accidents greus que acompanya el vostre escrit de data d'entrada ... de ... de ... és:

- Notificació d'accidents greus (imprès AG-0 i documentació complementària).
- Anàlisi Quantitativa de Risc (AQR) de l'establiment.
- Avaluació de l'Anàlisi Quantitativa de Risc de l'establiment per l'entitat avaluadora de riscos autoritzada pel DEMO, (Indicar nom).

Emeto un informe de SUFICIÈNCIA i IDONEÏTAT ja que la documentació presentada es considera suficient per l'elaboració de l'informe previst en l'article 60.5 de la llei 20/2009 de 4 de desembre.

2. RESOLUCIÓ.

EXEMPLE 1. Cas d'informe favorable.

Atès que l'activitat AG projectada compleix amb els criteris de risc individual i franja de seguretat, el nostre informe en relació amb la legislació de referència i d'acord amb els criteris de la instrucció 3/2011 DGEMSI, és **FAVORABLE** amb el ben entès que el titular haurà de procedir a tramitar l'autorització ambiental d'acord amb la llei 20/2009 de 4 de desembre amb el corresponent informe preceptiu i vinculant del DEMO.

EXEMPLE 2. Cas d'informe desfavorable.

Atès que l'activitat AG projectada incompleix el criteri del risc individual, el nostre informe en relació amb la legislació de referència i d'acord amb els criteris de la instrucció 3/2011 DGEMSI, és **DESFAVORABLE**.

EXEMPLE 3. Cas d'informe desfavorable.

Atès que l'activitat AG projectada incompleix el criteri de la franja de seguretat, el nostre informe en relació amb la legislació de referència i d'acord amb els criteris de la instrucció 3/2011 DGEMSI, és **DESFAVORABLE**.



3. FONAMENTS.

Finalment, us informem que:

- i) El Reglament *d'activitats molestes, insalubres, nocives i perilloses* de 1961, que la llei 3/1998 d'Intervenció Integral de l'Administració Ambiental ha deixat fora d'aplicació a Catalunya, preveia una distància d'allunyament de 2.000 m d'aquestes activitats respecte dels nuclis habitats. Aquest reglament ha quedat també derogat per la llei 34/2007 de 15 de novembre de *qualitat de l'aire i protecció de l'atmosfera* (BOE núm. 275 de 16 de novembre de 2007) en aquelles Comunitats Autònomes que disposen de normativa aprovada en la matèria.
- ii) El DEMO, disposa d'una guia per a la planificació del territori en els voltants dels establiments AG ja que, segons la directiva europea de referència, cal garantir la protecció de les persones que es troben situades a proximitat d'aquests establiments.

Aquesta guia esmenta dos criteris bàsics per a avaluar la idoneïtat de la situació urbanística als voltants dels establiments AG: la franja de seguretat i el risc individual.

Aquesta guia ha donat lloc a dues instruccions que desenvolupen el títol segon (*De la seguretat en les activitats industrials que poden produir accidents greus i de les limitacions urbanístiques al seu entorn*) de la llei 12/2008 de 31 de juliol de *seguretat industrial*, DOGC núm. 5191 de 8 d'agost de 2008: la 8/2007 SIE, abans esmentada, i la 9/2007 SIE *que regula els criteris a prendre per l'informe vinculant que ha d'elaborar el DEMO en el tràmit de sol·licitud autorització ambiental que han de dur a terme els establiments AG nous o canvis substancials d'establiments AG existents*¹. Aquest informe vinculant és el previst per la llei 20/2009 de 4 de desembre ja que els establiments AG estan inclosos en l'annex 1.2 de la llei 20/2009 de 4 de desembre. L'informe del DEMO es basa principalment en una franja de seguretat i en els resultats de l'AQR que ha de presentar el titular de l'establiment d'acord amb el decret 174/2001 i la llei 12/2008 de 31 de juliol.

La instrucció preveu, en el cas d'informe favorable, la comunicació als ajuntaments implicats de les recomanacions a tenir en compte per a evitar creixements urbans en el futur a proximitat d'aquests establiments.

Està prevista també la publicació del decret que desenvolupa el títol segon de la llei 12/2008 de 31 de juliol.

- iii) Actualment i mitjançant la publicació de la instrucció 7/2009 SIE, està en curs d'execució el programa de realització de les AQR a tots els establiments AG existents a Catalunya per a poder completar els informes als Ajuntaments amb el criteri del risc individual.

Restem a la vostra disposició per a qualsevol aclariment que vulgueu sobre aquest tema.

(Lloc, data i signatura).

1. Pàgina web INFONORMA del DEMO: [http://www.eic.cat/infonorma/ictnol?accio=cercardi&idservei=*0e01U\(9\(qO\)YOHK&menu=1](http://www.eic.cat/infonorma/ictnol?accio=cercardi&idservei=*0e01U(9(qO)YOHK&menu=1) (cerca per temes: Accidents Greus/Catalunya/instruccions).





APÈNDIX 4 EXEMPLE D'ESTABLIMENT NO AG AFECTAT PER AQUESTA INSTRUCCIÓ.

1. DESCRIPCIÓ DEL SUPÒSIT.

Es suposa un establiment nou que preveu disposar de les següents substàncies en les quantitats indicades en la taula.

Substàncies	Quantitats estimades declarades (t)	Part de l'annex 1 del RD 948/2005 de 29 de juliol	Classificació a efectes del RD 948/2005 de 29 de juliol ¹	Llindar de la columna 2 de l'annex I RD 948/2005 de 29 de juliol (t)	75 % del llindar de la columna 2 de l'annex I RD 948/2005 de 29 de juliol per toxicitat (t)
Clor	1	Part 1	Toxicitat aguda categoria 3 en cas d'inhalació H331 (R23)	10	7,5
			Toxicitat aguda pels organismes aquàtics categoria 1 H400 (R50)		
Metanol	100	Part 1	Toxicitat aguda categoria 3 en cas d'ingestió, contacte i inhalació H301//H311/H331 (R23/R24/R25)	500	375
			Líquid inflamable categoria 2 H225 (R11)		
2,4 dinitroanilina	1	Part 2 categoria 1	Toxicitat aguda categoria 1 en cas de contacte H310 (R27); categoria 2 en cas d'ingestió i inhalació H300/H330/(R24/R23)	5	3,75
			Toxicitat crònica pels organismes aquàtics categoria 2 H411 (R51 i R53)	200	-
Acrolonitril	20	Part 2 categoria 2	Toxicitat aguda categoria 3 en cas d'ingestió, contacte i inhalació H301//H311/H331 (R23/R24/R25)	50	37,5
			Líquid inflamable categoria 2 H225 (R11)	5.000	-
			Toxicitat crònica pels organismes aquàtics categoria 2 H411 (R51 i R53)	200	-

2. AFECTACIÓ PER LA INSTRUCCIÓ.

2.1 Afectació AG.

Cap de les substàncies iguala o supera la quantitat de la columna 2 del RD 948/2005 de 29 de juliol. Pel que fa a l'aplicació de la regla de l'addició per substàncies tòxiques, inflamables o perilloses pel medi ambient s'obté en aquest cas²:

RATI DE SUBSTÀNCIES TÒXIQUES	RATI DE SUBSTÀNCIES INFLAMABLES	RATI DE SUBSTÀNCIES PERILLOSES PEL MEDI AMBIENT
$1/10 + 100/500 + 1/5 + 20/50 = 0,9$	$100/500 + 20/5.000 = 0,2$	$1/10 + 1/200 + 20/200 = 0,2$

En conseqüència, l'establiment no està afectat per la legislació AG, al no presentar cap substància que iguali o superi la quantitat de la columna 2 de l'annex I del RD 948/2005 de 29 de juliol i al no igualar o superar els ratis de substàncies tòxiques, inflamables o perilloses pel medi ambient el valor de 1 respecte de la regla de l'addició.

¹ Segons indicacions de perill incloses en el reglament (CE) 1272/2008 i frases de risc de les directives de classificació de substàncies 67/548/CEE i 1990/45/CE.

² Veure exemples de càlculs de la regla de l'addició en: "Aclariments per a l'aplicació del RD 1254/1999 de 16 de juliol i posteriors modificacions i el decret 174/2001 sobre accidents greus en els que intervinguin substàncies perilloses" en la pàgina web de la OGE del DEMO <http://www20.gencat.cat/portal/site/oqe>.



2.2 Afectació per aquesta instrucció.

Es tracta d'un establiment nou projectat, raó per la qual el supòsit entra en el cas 1 de l'apartat 3.1 d'aquesta instrucció. Addicionalment, es compleix la primera condició (a) del cas 1 ja que l'establiment projectat no està afectat per la legislació AG tal com s'ha comprovat en l'apartat 2.1 d'aquest apèndix.

Per últim, si bé cap de les substàncies tòxiques iguala o supera el 75 % de la columna 2 del RD 948/2005 de 29 de juliol, tanmateix, al superar el rati de les substàncies tòxiques calculat en l'apartat 2.1 d'aquest apèndix el valor de 0,75, l'establiment compleix també la condició (b) del cas 1 de l'apartat 3.1 d'aquesta instrucció.

En conseqüència l'establiment es subjecta a l'aplicació d'aquesta instrucció.



APÈNDIX 5
DEFINICIÓ DE LA FRANJA DE SEGURETAT PER ESTABLIMENTS NO AG.

TAULA 4
DEFINICIÓ DELS CERCLES DE SEGURETAT

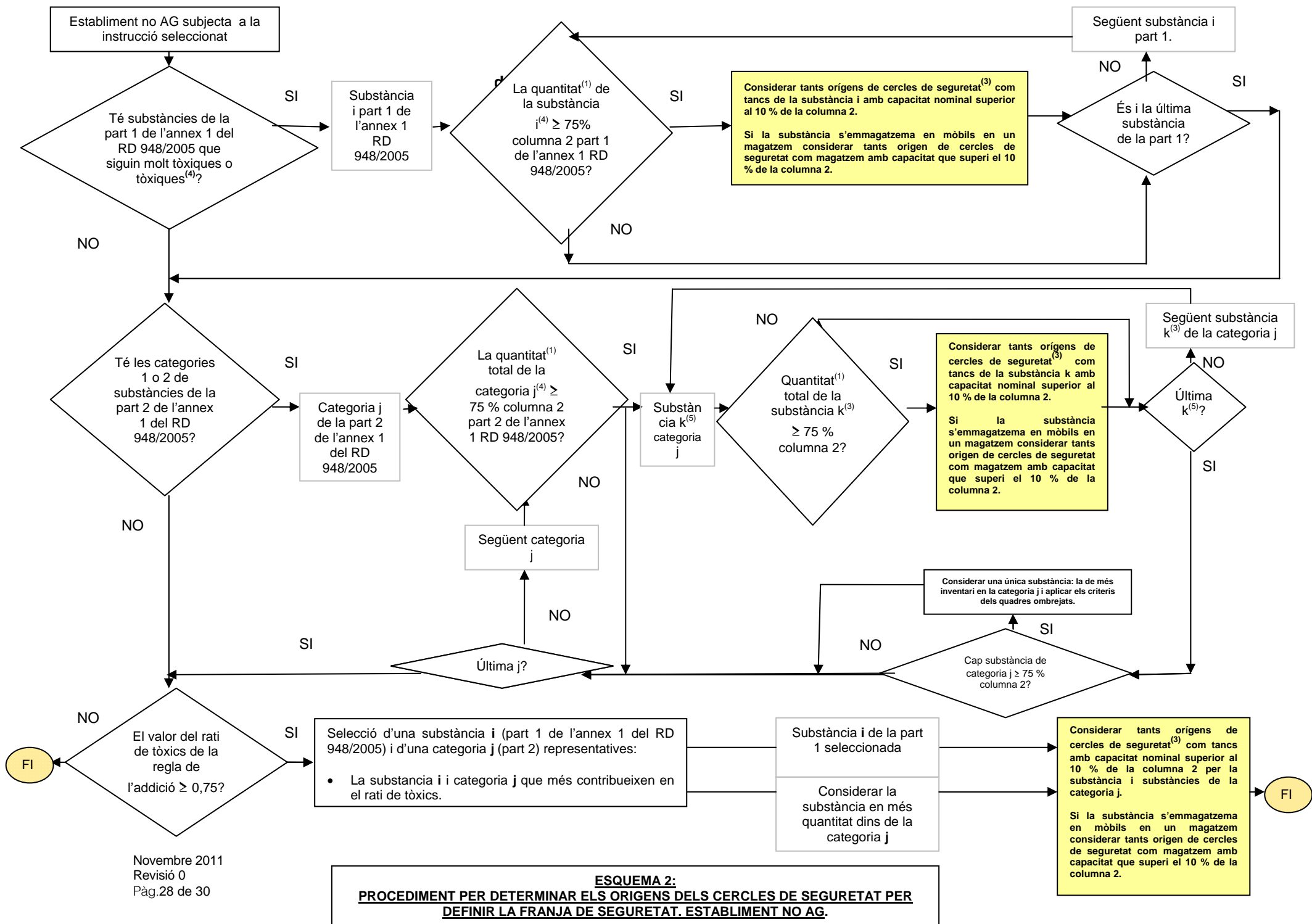
Substàncies ⁽¹⁾	Radis de seguretat ⁽²⁾ (en metres)
De toxicitat aguda categoria 1, 2 o 3 per inhalació H330/H331 (R26/ R23) ⁽³⁾ :	
• Categoria 1 per inhalació H330 (R26) i temperatura d'ebullició inferior a 10° C (Exemple: Fosgè)	350
• Categoria 1 per inhalació H330 (R26) i temperatura d'ebullició superior a 10° C (Exemple: Fluorur d'hidrogen)	250
• Categoria 2 o 3 per inhalació H330/331 (R23) i temperatura d'ebullició inferior a 10° C (Exemple: Clor)	250
• Categoria 2 o 3 per inhalació H330/331 (R23) i temperatura d'ebullició superior a 10° C (Exemple: Acrilonitril)	100
De toxicitat aguda categoria 1, 2 o 3 per contacte o ingestió H300/H301/H310/H311 (R27/R28/R24/R25) per contacte/ingestió que puguin donar lloc a emissions tòxiques en cas de ser implicades en un incendi. (Exemple: 4-metil piridina)	100

NOTES PARTICULARS A LA TAULA 4:

- (1) En primer lloc, cal fixar la necessitat de considerar l'existència de cercles de seguretat per una determinada substància/categoria. Aquesta necessitat es planteja quan una substància (part 1 del RD 948/2005 de 29 de juliol) o categoria (part 2 de l'esmentat RD) de les declarades pel titular, iguali o superi el llindar corresponent al 75 % columna 2 de l'annex I de l'esmentat RD. Veure el cas particular dels establiments que entren com a conseqüència de la regla de l'addició en l'esquema 2 d'aquest apèndix.
- (2) En segon lloc, una vegada establerta per una substància/categoria la necessitat de cercles de seguretat, cal concretar els orígens d'aquests cercles. S'han de considerar tants orígens de cercles com equips/magatzems de l'establiment contenint la substància/categoria d'acord amb els criteris especificats en l'esquema 2 d'aquest apèndix.
- (3) En el cas en què la substància tingui una temperatura d'ebullició molt alta (igual o superior a 200 °C), no hi haurà cercle de seguretat per aquesta substància.

NOTES GENERALS A LA TAULA 4:

- Per definir la franja de seguretat, els cercles de seguretat indicats en la taula s'han de complementar amb la banda perimetral mínima de 50 m tal com consta en l'apartat 3.4 d'aquesta instrucció. En el cas en què una substància estigui inclosa en més d'una categoria s'agafarà sempre el valor de cercle de seguretat que resulti més desfavorable.
- En el cas de substàncies de toxicitat aguda categoria 1 H330 (R26) o de toxicitat aguda de les categories 2 o 3 H330/331 (R23) per inhalació que siguin manipulades en el interior d'edificis exclusius per aquest ús i dotats de sistemes fiables i redundants que permetin evitar les fugites a l'exterior, els cercles de seguretat aplicaran exclusivament a les unitats de transport d'aquestes substàncies ubicats en l'exterior (arribada/sortida a l'edifici) i en el cas de superar la capacitat corresponent el llindar del 75 % columna 2 de l'annex I del RD 948/2005 de 29 de juliol.





NOTES PARTICULARS A L'ESQUEMA 2:

- (1) Les quantitats de referència són les que notifiqui el titular segons imprès específic que es posarà a disposició en la pàgina web de la OGE del DEMO.
- (2) S'ha d'entendre que la substància de la part 1 o la categoria de la part 2 té assignada un radi de seguretat d'acord amb la taula 4 d'aquest apèndix. Si no fos el cas, caldria passar a la següent substància o categoria.
- (3) Els valors dels radis dels cercles de seguretat estan inclosos en la taula 4 d'aquest apèndix.
- (4) S'inclouen les substàncies de toxicitat aguda per inhalació, ingestió o contacte de categoria 1, 2 o 3 H300/301/H310/H311/H330/H331 (R26, R27 o R28).
- (5) El titular haurà de notificar per cadascuna de les categories de la part 2 del l'annex I del RD 948/2005 de 29 de juliol les tres substàncies presents amb més inventari a l'establiment agrupant la resta en el corresponent apartat. L'esquema aplica a aquestes tres substàncies.



APÈNDIX 6

EXEMPLE D'INFORME DEL DEMO A SOL-LICITUD DE L'AJUNTAMENT D'ACORD AMB L'ARTICLE 60.5 DE LA LLEI 20/2009 DE 4 DE DESEMBRE DE CONTROL AMBIENTAL DE LES ACTIVITATS. ESTABLIMENTS NO AG.

SERVEI TERRITORIAL (*demarcació*)

INFORME A SOL-LICITUD DE L'AJUNTAMENT DE (*nom del municipi*) EN RELACIÓ AL PROJECTE DE NOU ESTABLIMENT (*indicar el nom*) D'ACORD AMB L'ARTICLE 60.5 DE LA LLEI 20/2009 DE 4 DE DESEMBRE DE PREVENCIÓ I CONTROL AMBIENTAL DE LES ACTIVITATS (*data*)

Assumpte: (*Indicar el cas.*) *EXEMPLE:* Sol·licitud de l'ajuntament del municipi de ... de data ...

En resposta al vostre escrit de data d'entrada ... de ... de ... mitjançant el qual ens demaneu el nostre informe en relació amb l'assumpte de referència, us indiquem, d'acord amb l'article 60.5 de la llei 20/2009 de 4 de desembre, els següents punts.

1. ANTECEDENTS.

La documentació que acompanya el vostre escrit de data d'entrada ... de ... de ... és:

- Notificació de substàncies afectades i dades complementàries:
 - Fitxes de seguretat de les substàncies afectades.
 - Plànol de situació en planta de les substàncies afectades.
 - Plànol de situació de l'establiment en l'entorn amb identificació dels elements molt vulnerables i vulnerables de l'entorn.
- Plànol de traçat de la franja de seguretat.

Emeto un informe de SUFICIÈNCIA I IDONEÏTAT ja que la documentació presentada es considera idònia i suficient per l'elaboració de l'informe previst en l'article 60.5 de la llei 20/2009 de 4 de desembre.

2. RESOLUCIÓ.

EXEMPLE 1. Cas d'informe favorable.

Atès que l'activitat projectada compleix amb el criteri de la franja de seguretat, el nostre informe en relació amb la legislació de referència i d'acord amb els criteris de la instrucció 3/2011 DGEMSI, és FAVORABLE.

EXEMPLE 2. Cas d'informe desfavorable.

Atès que l'activitat projectada incompleix el criteri de la franja de seguretat, el nostre informe en relació amb la legislació de referència i d'acord amb els criteris de la instrucció 3/2011 DGEMSI, és DESFAVORABLE.

3. FONAMENTS.

Finalment, us informem que:

- i) El Reglament *d'activitats molestes, insalubres, nocives i perilloses* de 1961, que la llei 3/1998 de 27 de febrer *d'intervenció integral de l'administració ambiental* ha deixat fora d'aplicació a Catalunya, preveia una distància d'allunyament de 2.000 m de aquestes activitats respecte dels nuclis habitats. Aquest reglament ha quedat també derogat per



la llei 34/2007 de 15 de novembre *de qualitat de l'aire i de protecció de l'atmosfera* (BOE núm. 275 de 16 de novembre de 2007) en aquelles Comunitats Autònomes que disposen de normativa aprovada en la matèria.

- ii) D'acord amb l'article 9.2 del decret legislatiu 1/2010 *pel que s'aprova el text refós de la llei d'urbanisme de Catalunya* (DOGC núm. 5686 de 5 d'agost) és prohibit urbanitzar i edificar en zones de risc per a la seguretat de les persones
- iii) El DEMO ha establert uns criteris per la planificació del territori als voltants dels establiments afectats per la legislació vigent en matèria d'accidents greus d'acord amb les previsions de l'article 12 de la directiva 96/1996 mitjançant la llei 12/2008 de 31 de juliol *de seguretat industrial*, DOGC núm. 5191 de 8 d'agost de 2008: la 8/2007 SIE i una sèrie d'instruccions que pengen de la pàgina web INFONORMA del DEMO¹.
- iv) Els establiments que presenten substàncies molt tòxiques o tòxiques en quantitats properes als llindars d'afectació de la directiva de referència suposen un risc per les persones que viuen en els seus voltants. Els criteris de la instrucció 3/2011 DGEMSI regulen l'acceptabilitat d'aquest risc mitjançant unes distàncies d'allunyament.

Restem a la vostra disposició per a qualsevol aclariment que vulgueu sobre aquest tema.

(Lloc, data i signatura).

1 Pàgina web INFONORMA del DEMO:
[http://www.eic.cat/infonorma/ictnol?accio=cercardl&idservei=*0e01U\(9\(qO\)YOHK&menu=1](http://www.eic.cat/infonorma/ictnol?accio=cercardl&idservei=*0e01U(9(qO)YOHK&menu=1) (cerca per temes: Accidents Greus/Catalunya/instruccions).