

DENOMINACIÓ

TORRE DE LES MARTINES / CREU DE CONILL

REFERENCIA CADASTRAL

POL 2 B / P 24

NUM

Q01

LOCALITZACIÓ

Camí de les Martines, al marge nord, al límits del terme de Rubí amb Terrassa, prop de la cruïlla amb el camí de Sant Muç.

PROPIETARI

US ACTUAL

Sense us

CRONOLOGIA / INTERVENCIONS

Època medieval

ACTUACIONS REALITZADES:

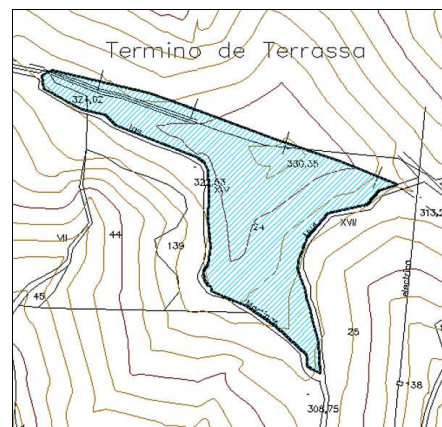
1991: excavacions arqueològiques dirigides per Carme Subiranas, amb la col·laboració del Grup de Col·laboradors del Museu de Rubí.

DESCRIPCIÓ GENERAL / VALORACIÓ

Basament d'una estructura de planta circular que s'ha interpretat com una torre medieval feta de pedra lligada amb morter, amb un diàmetre de 9 metres i gruix de 90, i alçada de 50. Té un costat afectat per l'ampliació del camí. Prop de la torre, i dins seu, s'ha trobat ceràmica romana en superfície que es troba als museus de Rubí i Terrassa.

PLANOL DE SITUACIÓ:

ESCALA: 1/5000



DOCUMENTACIÓ FOTOGRÀFICA



NOTICIES HISTORIQUES

Segons Margenat antigament el lloc es denominava Puig de Viastrella.

BIBLIOGRAFIA

BENCOMO et alii (1986) BENCOMO, C.; BELTRAN, J.L.; GARCIA, C.; IBAÑEZ, D.; JORBA, A.; LÓPEZ, F.; MOLINERO, C.; OLLE, J.; PRIETO, A.; PUIG, R.M.; RUFÉ, M.A.; SANTIRSO, M.; YSAS, P. Aproximació a la Història de Rubí. Rubí, Ajuntament de Rubí.

CARTA ARQUEOLÒGICA (1999) Inventari del Patrimoni Arqueològic de Catalunya. Carta Arqueològica. Rubí (Vallès Occidental), Barcelona, Generalitat de Catalunya.

MARGENAT I RIBAS, Francesc (1986a) "Estudi documental per la reconstrucció de la Laietània de l'Imperi romà (primera part)". Butlletí del Grup de Col·laboradors del Museu de Rubí, Núm. 21, p. 120-145. Rubí: Grup de Col·laboradors del Museu de Rubí.

MARGENAT I RIBAS, Francesc (1988a) "Fortificacions antigues i medievals a l'entorn de Rubí". Butlletí del Grup de Col·laboradors del Museu de Rubí, Núm. 29, p. 403-422. Rubí: Grup de Col·laboradors del Museu de Rubí.

MORO I GARCÍA, Antonio (1990) Catàleg de restes arqueològiques i zones d'interès geològic del terme municipal de Rubí, Rubí, document mecanografiat, Centre d'Estudis Rubinencs - Ajuntament de Rubí.

VILALTA, Jordi (1992) "Noticiari de l'any 1991". Butlletí del Grup de Col·laboradors del Museu de Rubí, Núm. 35, p. 189-191. Rubí: Grup de Col·laboradors del Museu de Rubí.

Diputació de Barcelona (2001): "Inventari del patrimoni local de Rubí".

OBSERVACIONS

DENOMINACIÓ

TORRE DE LES MARTINES / CREU DE CONILL

REFERENCIA CADASTRAL

POL 2 B / P 24

NUM

Q01

NORMATIVA ESPECIFICA

CLASSIFICACIÓ DEL SÒL

No Urbanitzable

PLANEJAMENT VIGENT

PGO RUBÍ 1986

QUALIFICACIÓ URBANÍSTICA

TIPUS DE PROTECCIÓ EXISTENT

Decret Arquitectura Militar (22.04.1949)

NUM INVENTARI GENERALITAT

BCIN/IPAC-CA Rubí 20

NUM INVENTARI PATRIMONI LOCAL

116

TIPUS DE BE A PROTEGIR

Jaciment arqueològic

NIVELL DE PROTECCIÓ

Protecció arqueològica

CATEGORIA:

BCIL

AFECTACIÓ

INTERVENCIIONS NECESSÀRIES

INTERVENCIIONS PROPOSADES

Delimitació arqueològica
Excavacions arqueològiques
Consolidació i adequació de l'entorn
Tancament i senyalització

FORMES D'ACTUACIÓ PERMESES

La realització de qualsevol tipus d'obra sobre el conjunt de la torre o en general moviment de terres, o roturació, o obertura de rases en el jaciment requerirà els informes i les autoritzacions prèvies disposades a la normativa general i especialment per l'article 17.

USOS ADMESOS

Tots els que admet el Pla General d'Ordenació

DENOMINACIÓ

CAN GUILERA

REFERENCIA CADASTRAL

POL.2/ p 50 c

NUM

Q02

LOCALITZACIÓ

Torrent de can Guilera . 08191-RUBÍ

PROPIETARI

Sociedad Agraria de Transformación c/ Ausias Marc BARCELONA

US ACTUAL

Sense us

CRONOLOGIA / INTERVENCIIONS

Època medieval-segle XX

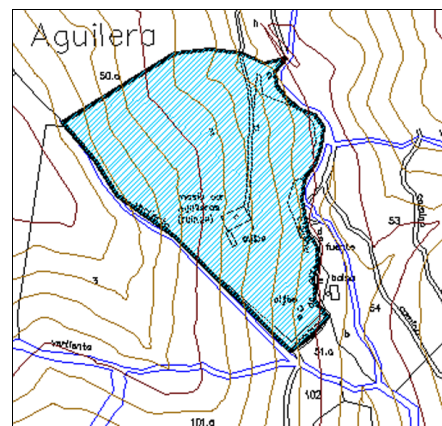
ACTUACIONS REALITZADES:

DESCRIPCIÓ GENERAL / VALORACIÓ

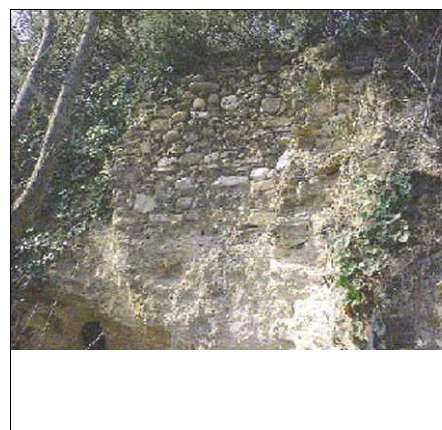
Construcció en ruïnes relacionable amb un establiment rural d'època medieval al límit del terme, a tocar les Fonts de Terrassa i prop del torrent de Can Roig. De la construcció resta part del mur nord, cobert de vegetació. És una obra de mamposteria i carreus irregulars de força alçada. També s'observa a la roca una sèrie de retalls i encaixos que hem de relacionar amb la masia, així com un cup enrajolat.

PLANOL DE SITUACIÓ:

ESCALA: 1/5000



DOCUMENTACIÓ FOTOGRÀFICA



NOTICIES HISTORIQUES

Masia que havia pertangut a la família Aguilera. Hom l'ha identificat amb el mas Busquets de Can Matarí de Baix, que consta en el Llibre de Delmes i Censos del Castell i terme de Rubí dels segles XVI i XVII. També consta a la Llibreta del Llevador del Municipi de Rubí de l'any 1737, en el pagament del cadastre. El pare de Josep Aguilera i Cañellas va comprar la finca a un militar cap a l'any 1800. A finals de la guerra civil, l'edifici va ser destruït.

BIBLIOGRAFIA

RUFÉ I MAJÓ, Miquel (1984a) Les masies de Rubí i la seva gent. Patronat del Museu-Biblioteca de Rubí. RUFÉ I MAJÓ, Miquel (1997a) Les masies de Rubí i la seva gent. Rubí, Rubricata. El setmanari de Rubí. Caixa de Terrassa. Informació oral R. Bosch, R. Sánchez, J. Simó i E. Xercavins (novembre 2000, abril 2001) Diputació de Barcelona (2001): " Inventari del patrimoni local de Rubí"

OBSERVACIONS

DENOMINACIÓ

CAN GUILERA

REFERENCIA CADASTRAL

POL.2/ p 50 c

NUM

Q02

NORMATIVA ESPECIFICA

CLASSIFICACIÓ DEL SÒL

No Urbanitzable

PLANEJAMENT VIGENT

PGO RUBÍ 1986

QUALIFICACIÓ URBANÍSTICA

TIPUS DE PROTECCIÓ EXISTENT

NUM INVENTARI GENERALITAT

NUM INVENTARI PATRIMONI LOCAL

32

TIPUS DE BE A PROTEGIR

Jaciment arqueològic

NIVELL DE PROTECCIÓ

Protecció arqueològica

CATEGORIA:

BCIL

AFECTACIÓ

INTERVENCIÓNS NECESSÀRIES

INTERVENCIÓNS PROPOSADES

Delimitació arqueològica
Excavacions arqueològiques
Consolidació i adequació de l'entorn

FORMES D'ACTUACIÓ PERMESES

La realització de qualsevol tipus d'obra que impliqui moviment de terres, o roturació, o obertura de rases requerirà els informes i les autoritzacions prèvies disposades a la normativa general i especialment per l'article 17.

USOS ADMESOS

Tots els que admet el Pla General d'Ordenació

DENOMINACIÓ

CAN CANYADELL VELL

REFERENCIA CADASTRAL

POL 21 / p 58 a

NUM

Q03

LOCALITZACIÓ

Torrent de can Canyadell

PROPIETARI

US ACTUAL

Sense ús

CRONOLOGIA / INTERVENCIIONS

Època medieval i moderna

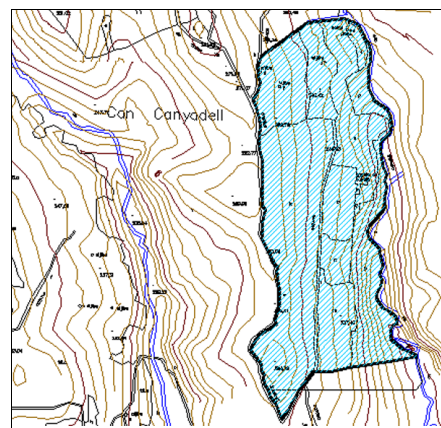
ACTUACIONS REALITZADES:

DESCRIPCIÓ GENERAL / VALORACIÓ

Establiment agrícola d'origen medieval que es troba a mitja vessant del torrent de can Canyadell. És un edifici en ruïnes del qual es conserven algunes parets en les que s'endevinen diferents fases constructives, una més antiga de carreus lligats amb morter, una més extensa de murs de mamposteria i totxo (segle XVI) i una final de murs de totxo (segle XIX). El conjunt està envaït per la vegetació.

PLANOL DE SITUACIÓ:

ESCALA: s/e



DOCUMENTACIÓ FOTOGRÀFICA



NOTICIES HISTORIQUES

Can Canyadell es cita el 956 ("Cannedells, de ipso" i "Kannatellum" de la parròquia de Castellbisbal). Es coneix la donació del mas i l'alou de can "Cannadell" l'any 1126. L'antiga casa es va construir a la banda de Rubí del torrent, però la nova es va fer a la banda de Castellbisbal doncs era més a prop. Els seus propietaris van ocupar els càrrecs de jurat, prohoms i batlles. Consta que el 1925 era una masia enrunada.

BIBLIOGRAFIA

GARCÍA I MAJÓ, Lluís (1995) "Sant Pere de Rubí a l'època baix-medieval; segles XII, XIII, XIV i XV", Butlletí del Grup de Col·laboradors del Museu de Rubí, Núm. 39, p. 309-318. Rubí: Grup de Col·laboradors del Museu de Rubí.
 RUFÉ I MAJÓ, Miquel (1984a) Les masies de Rubí i la seva gent. Patronat del Museu-Biblioteca de Rubí.
 RUFÉ I MAJÓ, Miquel (1997a) Les masies de Rubí i la seva gent. Rubí, Rubricata. El setmanari de Rubí. Caixa de Terrassa.
 P.R.C. (1984b) "Coses d'abans (8)" Butlletí del Casal d'Avis – Rubí, Núm. 37, Rubí.
 Informació oral R. Bosch, R. Sánchez, J. Simó i E. Xercavins (novembre 2000, abril 2001)
 Diputació de Barcelona (2001): " Inventari del patrimoni local de Rubí".

OBSERVACIONS

Encara que la cronologia principal ha d'acabar en el segle XVI els elements de la darrera fase constructiva han de ser del XIX.

DENOMINACIÓ

CAN CANYADELL VELL

REFERENCIA CADASTRAL

POL 21 / p 58 a

NUM

Q03

NORMATIVA ESPECIFICA

CLASSIFICACIÓ DEL SÒL

No Urbanitzable

PLANEJAMENT VIGENT

PGO RUBÍ 1986

QUALIFICACIÓ URBANÍSTICA

TIPUS DE PROTECCIÓ EXISTENT

CAP

NUM INVENTARI GENERALITAT

NUM INVENTARI PATRIMONI LOCAL

22

TIPUS DE BE A PROTEGIR

Jaciment arqueològic

NIVELL DE PROTECCIÓ

Protecció arqueològica

CATEGORIA:

BCIL

AFECTACIÓ

INTERVENCIÓ NECESSÀRIES

INTERVENCIÓ PROPOSADAES

Zona de delimitació arqueològica
Excavacions arqueològiques
Consolidació i adequació de l'entorn
Tancament i senyalització

FORMES D'ACTUACIÓ PERMESSES

La realització de qualsevol tipus d'obra, moviment de terres, roturació, o obertura de rases requerirà els informes i les autoritzacions prèvies disposades a la normativa general i especialment per l'article 17.

USOS ADMESOS

Tots els que admet el Pla General d'Ordenació

DENOMINACIÓ

JACIMENT DE CAN FONOLLET

REFERENCIA CADASTRAL

POL 2B / 71,73,74,78,79,81

NUM

Q04

LOCALITZACIÓ

Al nord del terme de Rubí

PROPIETARI

US ACTUAL

Diversos

CRONOLOGIA / INTERVENCIÓNS

Paleolític mig-mosterià

ACTUACIONS REALITZADES:

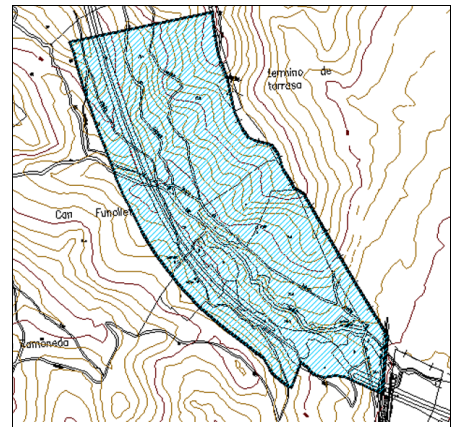
1990: treballs de prospecció arqueològica dirigits per Francesc Margenat.
1990: intervenció arqueològica d'urgència dirigida per Robert Sala i Josep Maria Prats.

DESCRIPCIÓ GENERAL / VALORACIÓ

Jaciment prehistòric en superfície. Ha estat identificat arran de les troballes en superfície en aquesta zona de la riera de Rubí: còdols i sílex molt rodat identificable amb el paleolític mig mosterià.
Atès que la zona de troballa de materials és molt àmplia es precisa un entorn de protecció força extens.

PLANOL DE SITUACIÓ:

ESCALA: s/e



DOCUMENTACIÓ FOTOGRÀFICA



NOTÍCIES HISTÓRIQUES

BIBLIOGRAFIA

CARTA ARQUEOLÒGICA (1999) Inventari del Patrimoni Arqueològic de Catalunya. Carta Arqueològica. Rubí (Vallès Occidental), Barcelona, Generalitat de Catalunya.
MORO I GARCÍA, Antonio (1990) Catàleg de restes arqueològiques i zones d'interès geològic del terme municipal de Rubí, Rubí, document mecanografiat, Centre d'Estudis Rubinencs - Ajuntament de Rubí.
VILALTA, Jordi (1991) "Noticiari de les activitats desenvolupades l'any 1990". Butlletí del Grup de Col·laboradors del Museu de Rubí, Núm. 34, p. 157-159. Rubí: Grup de Col·laboradors del Museu de Rubí.
Diputació de Barcelona (2001): " Inventari del patrimoni local de Rubí".

OBSERVACIONS

Descobert per F. Margenat: materials al museu de Rubí.

DENOMINACIÓ

JACIMENT DE CAN FONOLLET

REFERENCIA CADASTRAL

POL 2B / 71,73,74,78,79,81

NUM

Q04

NORMATIVA ESPECIFICA

CLASSIFICACIÓ DEL SÒL

No Urbanitzable

PLANEJAMENT VIGENT

PGO RUBÍ 1986

QUALIFICACIÓ URBANÍSTICA

TIPUS DE PROTECCIÓ EXISTENT

NUM INVENTARI GENERALITAT

IPAC - CA Rubí 18

NUM INVENTARI PATRIMONI LOCAL

159

TIPUS DE BE A PROTEGIR

Jaciment arqueològic

NIVELL DE PROTECCIÓ

Protecció arqueològica

CATEGORIA:

BCIL

AFECTACIÓ

INTERVENCIÓNS NECESSÀRIES

INTERVENCIÓNS PROPOSADES

Delimitació arqueològica
Excavacions arqueològiques
Tancament i senyalització

FORMES D'ACTUACIÓ PERMESES

La realització de qualsevol tipus d'obra que impliqui moviment de terres, o roturació, o obertura de rases requerirà els informes i les autoritzacions prèvies disposades a la normativa general i especialment per l'article 17.

USOS ADMESOS

Tots els que admet el Pla General d'Ordenació

DENOMINACIÓ

TORRE DE CAN FONOLLET

REFERENCIA CADASTRAL

POL 2 B / p 79 i 81 a i c

NUM

Q05

LOCALITZACIÓ

Nord del terme de Rubí

PROPIETARI

Ajuntament de Rubí, Pça. Pere Aguilera, 1, 08191-RUBÍ

US ACTUAL

Ecològic

CRONOLOGIA / INTERVENCIIONS

Època ibèrica, romana i medieval.

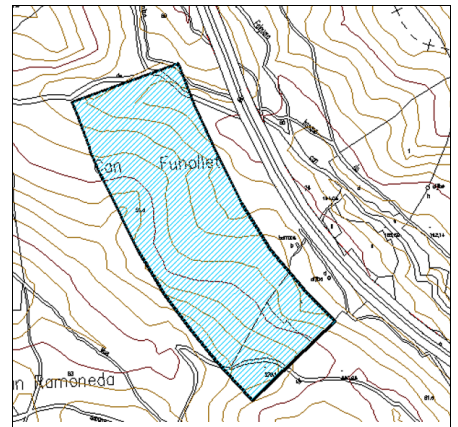
ACTUACIONS REALITZADES:

DESCRIPCIÓ GENERAL / VALORACIÓ

Torre medieval que es troba a pocs metres de la cruïlla entre el camí de can Fonollet a Sant Muç, al costat oest i entre la vegetació. Es tracta d'una construcció bastida amb còdols lligats amb morter de calç, encara que el cobriment vegetal no permet establir les seves característiques de manera satisfactòria. S'hi han localitzat materials ceràmics d'època ibèrica i romana a uns cinquanta metres de la torre, en el mateix camí de can Fonollet.

PLANOL DE SITUACIÓ:

ESCALA: 1/10000



DOCUMENTACIÓ FOTOGRÀFICA



NOTICIES HISTORIQUES

BIBLIOGRAFIA

MARGENAT I RIBAS, Francesc (1988a) "Fortificacions antigues i medievals a l'entorn de Rubí". Butlletí del Grup de Col·laboradors del Museu de Rubí, Núm. 29, p. 403-422. Rubí: Grup de Col·laboradors del Museu de Rubí.
 MORO I GARCÍA, Antonio (1990) Catàleg de restes arqueològiques i zones d'interès geològic del terme municipal de Rubí, Rubí, document mecanografiat, Centre d'Estudis Rubinencs - Ajuntament de Rubí. (Informació oral F. Margenat, abril 2001)
 Diputació de Barcelona (2001): "Inventari del patrimoni local de Rubí".

OBSERVACIONS

Serra i Rosselló va realitzar un croquis de l'edifici i F. Margenat va fer unes fotografies a la dècada de 1970. Hi ha materials arqueològics dipositats al Museu de Rubí.

DENOMINACIÓ

TORRE DE CAN FONOLLET

REFERENCIA CADASTRAL

POL 2 B / p 79 i 81 a i c

NUM

Q05

NORMATIVA ESPECIFICA

CLASSIFICACIÓ DEL SÒL

No Urbanitzable

PLANEJAMENT VIGENT

PGO RUBÍ 1986

QUALIFICACIÓ URBANÍSTICA

TIPUS DE PROTECCIÓ EXISTENT

NUM INVENTARI GENERALITAT

NUM INVENTARI PATRIMONI LOCAL

187

TIPUS DE BE A PROTEGIR

Jaciment arqueològic

NIVELL DE PROTECCIÓ

Protecció arqueològica

CATEGORIA:

BCIL

AFECTACIÓ

INTERVENCIIONS NECESSÀRIES

INTERVENCIIONS PROPOSADES

Delimitació arqueològica
Excavacions arqueològiques
Consolidació i adequació de l'entorn
Tancament i senyalització

FORMES D'ACTUACIÓ PERMESES

La realització de qualsevol tipus d'obra sobre la torre, o moviment de terres, o roturació, o obertura de rases en el jaciment requerirà els informes i les autoritzacions prèvies disposades a la normativa general i especialment per l'article 17.

USOS ADMESOS

Tots els que admet el Pla General d'Ordenació

DENOMINACIÓ

JACIMENT DE CAN XIFRE / CENTRE DE F.P. J.V. FOIX

REFERENCIA CADASTRAL

NUM

Q06

LOCALITZACIÓ

Centre de Formació Professional J.V. Foix (districte Can Sant Pere s/n, 08191-RUBÍ)

PROPIETARI

DEPARTAMENT D'ENSENYAMENT, Generalitat de Catalunya, Av. Diagonal, BARCELONA

US ACTUAL

Educatiu

CRONOLOGIA / INTERVENCIONS

Època romana

ACTUACIONS REALITZADES:

1925: descobriment d'un enterrament de tegulae en sigma.

Anys 1970: localització del jaciment i posterior destrucció almenys parcial de les restes.

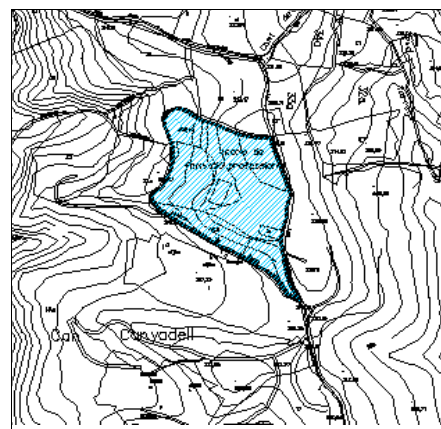
1985: el Grup de Col·laboradors del Museu de Rubí hi van realitzar una recollida de materials arqueològics.

DESCRIPCIÓ GENERAL / VALORACIÓ

Jaciment arqueològic datat en època romana possiblement relacionable amb un establiment rural (vil·la). Sembla ser que l'any 1925 hom hi va descobrir un enterrament de tegulae en sigma. En els anys 1970 el senyor Pere Bel va localitzar-lo. Anys després, en construir-se el Centre de Formació Professional es va destruir almenys parcialment. Sembla ser que durant aquestes obres es va descobrir un camp de dolia i restes ceràmiques (tegulae, imbrices, ceràmica comuna, àmfora) i una roda de molí, a més de restes arquitectòniques. Els materials arqueològics estan dipositats al museu de Rubí. El mes d'agost de 1985 membres del Grup de Col·laboradors del Museu de Rubí van fer una recollida de material arqueològic. Actualment no hi ha restes visibles.

PLANOL DE SITUACIÓ:

ESCALA: 1/10000



DOCUMENTACIÓ FOTOGRÀFICA



NOTICIES HISTORIQUES

BIBLIOGRAFIA

BENCOMO et alii (1986) BENCOMO, C.; BELTRAN, J.L.; GARCIA, C.; IBAÑEZ, D.; JORBA, A.; LÓPEZ, F.; MOLINERO, C.; OLLE, J.; PRIETO, A.; PUIG, R.M.; RUFÉ, M.A.; SANTIRSO, M.; YSAS, P. Aproximació a la Història de Rubí. Rubí, Ajuntament de Rubí. MORO I GARCÍA, Antonio (1990) Catàleg de restes arqueològiques i zones d'interès geològic del terme municipal de Rubí, Rubí, document mecanografiat, Centre d'Estudis Rubinencs - Ajuntament de Rubí. P.R.C. (1984a) "Coses d'abans (6)" Butlletí del Casal d'Avis - Rubí, Núm. 35, Rubí. VILALTA, Jordi (1985b) "Noticiari". Butlletí del Grup de Col·laboradors del Museu de Rubí, Núm. 18, p. 46-52. Rubí: Grup de Col·laboradors del Museu de Rubí. VILALTA, Jordi (1985c) "Noticiari". Butlletí del Grup de Col·laboradors del Museu de Rubí, Núm. 19, p. 77-80. Rubí: Grup de Col·laboradors del Museu de Rubí. Diputació de Barcelona (2001): "Inventari del patrimoni local de Rubí".

OBSERVACIONS

DENOMINACIÓ

JACIMENT DE CAN XIFRE / CENTRE DE F.P. J.V. FOIX

REFERENCIA CADASTRAL

NUM

Q06

NORMATIVA ESPECIFICA

CLASSIFICACIÓ DEL SÒL

No Urbanitzable

PLANEJAMENT VIGENT

PGO RUBÍ 1986

QUALIFICACIÓ URBANÍSTICA

TIPUS DE PROTECCIÓ EXISTENT

NUM INVENTARI GENERALITAT

NUM INVENTARI PATRIMONI LOCAL

208

TIPUS DE BE A PROTEGIR

Jaciment arqueològic

NIVELL DE PROTECCIÓ

Protecció arqueològica

CATEGORIA:

BCIL

AFECTACIÓ

INTERVENCIÓNS NECESSÀRIES

INTERVENCIÓNS PROPOSADES

Delimitació arqueològica
Excavacions arqueològiques
Consolidació i adequació de l'entorn
Tancament i senyalització
ús lúdic i educatiu del que pugui restar del jaciment i especialment destinat a escolars i alumnes d'Instituts.

FORMES D'ACTUACIÓ PERMESES

La realització de qualsevol tipus d'obra que impliqui moviment de terres, o roturació, o obertura de rases requerirà els informes i les autoritzacions prèvies disposades a la normativa general i especialment per l'article 17.

USOS ADMESOS

Tots els que admet el Pla General d'Ordenació

DENOMINACIÓ

CAN PÒLIT

REFERENCIA CADASTRAL

POL 3 / p 23 j i k

NUM

Q07

LOCALITZACIÓ

Camí vell de Terrassa

PROPIETARI

US ACTUAL

Sense ús

CRONOLOGIA / INTERVENCIÓNS

Època moderna i contemporània

ACTUACIONS REALITZADES:

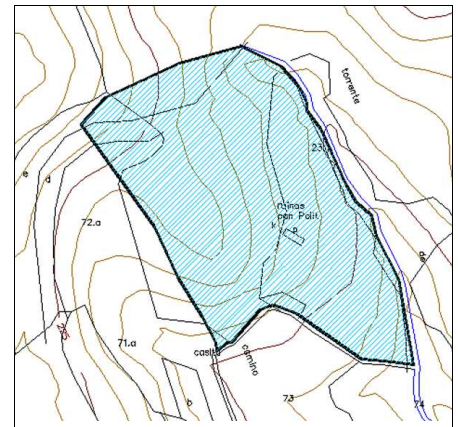
DESCRIPCIÓ GENERAL / VALORACIÓ

Es tracta d'un conjunt arquitectònic en ruïnes que es troba al nord del terme. Era una instal·lació de dimensions no molt grans, amb vinyes i bosc entre can Roig i can Fonollet. Les restes de l'edificació són cobertes per la vegetació, en una carena propera al torrent.

Era un edifici de dimensions discretes, amb murs de mamposteria de còdols i algunes filades de totxo i rajola vidrada en un cup. També hi ha una estança coberta amb volta, feta de totxo. S'ha recollit ceràmica vidrada del segle XVIII i prop de les ruïnes hi ha un poc tapiat fa uns anys.

PLANOL DE SITUACIÓ:

ESCALA: 1/5000



DOCUMENTACIÓ FOTOGRÀFICA



NOTÍCIES HISTÒRIQUES

El naixement de Can Hipòlit es deu al creixement de la viticultura en època moderna, que va dur a augmentar les extensions de terreny conreat per aquest cultiu, en fer-se donació de terres i establiments de rabassa morta a mossos i jornalers, entre els que hi havia els Hipòlit, pare i fill. El 1718 hi ha l'esment d'un Hipòlit: "Pere Hipòlit, que té dos bous i li toca portar 10 quintars de llenya com a contribució", que apareix en el cadastre de 1735 i el 1857 apareix la propietat representada al plànol de mossèn Malet. El mas s'abandona el 1930.

BIBLIOGRAFIA

GARCÍA I MAJÓ, Lluís (1996) "Sant Pere de Rubí. La seva evolució de parròquia rural a urbana", Butlletí del Grup de Col·laboradors del Museu de Rubí, Núm. 40, p. 340-349. Rubí: Grup de Col·laboradors del Museu de Rubí.

RUFÉ I MAJÓ, Miquel (1984a) Les masies de Rubí i la seva gent. Patronat del Museu-Biblioteca de Rubí.

RUFÉ I MAJÓ, Miquel (1997a) Les masies de Rubí i la seva gent. Rubí, Rubricata. El setmanari de Rubí. Caixa de Terrassa.

Diputació de Barcelona (2001): "Inventari del patrimoni local de Rubí".

OBSERVACIONS

DENOMINACIÓ

REFERENCIA CADASTRAL

NUM

CAN PÒLIT

POL 3 / p 23 j i k

Q07

NORMATIVA ESPECIFICA

CLASSIFICACIÓ DEL SÒL

No Urbanitzable

PLANEJAMENT VIGENT

PGO RUBÍ 1986

QUALIFICACIÓ URBANÍSTICA

TIPUS DE PROTECCIÓ EXISTENT

NUM INVENTARI GENERALITAT

NUM INVENTARI PATRIMONI LOCAL

47

TIPUS DE BE A PROTEGIR

Jaciment arqueològic

NIVELL DE PROTECCIÓ

Protecció arqueològica

CATEGORIA:

BCIL

AFECTACIÓ

INTERVENCIÓNS NECESSÀRIES

INTERVENCIÓNS PROPOSADES

Delimitació arqueològica
Excavacions arqueològiques
Consolidació i adequació de l'entorn
Tancament i senyalització

FORMES D'ACTUACIÓ PERMESES

La realització de qualsevol tipus d'obra sobre el conjunt en ruïnes, o moviment de terres, o roturació, o obertura de rases en el jaciment requerirà els informes i les autoritzacions prèvies disposades a la normativa general i especialment per l'article 17.

USOS ADMESOS

Tots els que admet el Pla General d'Ordenació

DENOMINACIÓ

JACIMENT DE CAN BOSC

REFERENCIA CADASTRAL

POL 23 A / 13 a; 21 a, 22a 23 a

NUM

Q08

LOCALITZACIÓ

Al voltant de la masia de Can Bosc, actualment una zona molt urbanitzada, sense poder-se concretar de manera exacta.

PROPIETARI

Maria Peña Álvaro, Pg.. Massaguer, 11 baixos, BARCELONA i altres

US ACTUAL

Diversos

CRONOLOGIA / INTERVENCIONS

Època romana

ACTUACIONS REALITZADES:

La descripció d'una excursió de 925 diu "seguint pel camí d'Ullastrell, fins molt a la vora de can Bosc, a la carena de la vinya que havia estat del meu avi, Vicenç Cortina i Roig "el manxa de Ximelis", on feia un temps el meu pare i jo ja hi havíem excavat una sepultura i, encara hi trobem restes de ceràmica i teules" F. Margenat va recollir materials, actualment dipositats al Museu de Rubí.

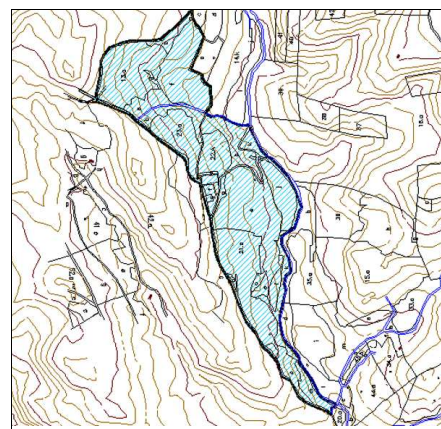
DESCRIPCIÓ GENERAL / VALORACIÓ

Jaciment arqueològic d'època romana que es va localitzar als voltants de la masia de Can Bosc, ara zona urbanitzada.

La seva ubicació exacta és desconeguda i es coneix per la localització de material arqueològic en superfície, essencialment ceràmic, tot i que es va trobar també un cap de Baccus. Materials conservats al Museu de Rubí.

PLANOL DE SITUACIÓ:

ESCALA: s/e



DOCUMENTACIÓ FOTOGRÀFICA



NOTICIES HISTORIQUES

BIBLIOGRAFIA

ÁLVAREZ, A.; MAYER, M. (1982) "Aproximació a l'estudi del material lapidi de Rubí i la seva àrea", Butlletí del Grup de Col·laboradors del Museu de Rubí, Núm. 4, pp. 15-20, Rubí, Grup de Col·laboradors del Museu de Rubí.
 BENCOMO et alii (1986) BENCOMO, C.; BELTRAN, J.L.; GARCIA, C.; IBAÑEZ, D.; JORBA, A.; LÓPEZ, F.; MOLINERO, C.; OLLE, J.; PRIETO, A.; PUIG, R.M.; RUFÉ, M.A.; SANTIRSO, M.; YSAS, P. Aproximació a la Història de Rubí. Rubí, Ajuntament de Rubí.
 CARTA ARQUEOLÒGICA (1999) Inventari del Patrimoni Arqueològic de Catalunya. Carta Arqueològica. Rubí (Vallès Occidental), Barcelona, Generalitat de Catalunya.
 MORO I GARCÍA, Antonio (1990) Catàleg de restes arqueològiques i zones d'interès geològic del terme municipal de Rubí, Rubí, document mecanografiat, Centre d'Estudis Rubinencs - Ajuntament de Rubí.
 P.R.C. (1984a) "Coses d'abans (6)" Butlletí del Casal d'Avis - Rubí.
 Diputació de Barcelona (2001): " Inventari del patrimoni local de Rubí".

OBSERVACIONS

DENOMINACIO

JACIMENT DE CAN BOSC

REFERENCIA CADASTRAL

POL 23 A / 13 a; 21 a, 22a 23 a

NUM

Q08

NORMATIVA ESPECIFICA

CLASSIFICACIÓ DEL SÒL

No Urbanitzable

PLANEJAMENT VIGENT

PGO RUBÍ 1986

QUALIFICACIÓ URBANÍSTICA

TIPUS DE PROTECCIÓ EXISTENT

Inventari del Patrimoni Arqueològic

NUM INVENTARI GENERALITAT

IPAC-CA Rubí 3

NUM INVENTARI PATRIMONI LOCAL

109

TIPUS DE BE A PROTEGIR

Jaciment arqueològic

NIVELL DE PROTECCIÓ

Protecció arqueològica

CATEGORIA:

BCIL

AFECTACIÓ

INTERVENCIIONS NECESSÀRIES

INTERVENCIIONS PROPOSADES

FORMES D'ACTUACIÓ PERMESES

La realització de qualsevol tipus d'obra que impliqui moviment de terres, o roturació, o obertura de rases requerirà els informes i les autoritzacions prèvies disposades a la normativa general i especialment per l'article 17.

USOS ADMESOS

Tots els que admet el Pla General d'Ordenació

DENOMINACIÓ

JACIMENT DE CAN PÒLIT

REFERENCIA CADASTRAL

POL 3 / p 73,74,75,76,77,78a,80,95,101 a i
b,102 a,104 a,108,115c, 116, 117,118, 119
a, 120 a, 121, 129

NUM

Q09

LOCALITZACIÓ

Camí rural a can Pòlit, prop del límit del terme de Rubí amb el de les Fonts, i a les parades de terra a l'oest del camí rural des de can Pòlit cap a la Llana, sobre el talús existent darrere de les naus industrials que hi ha al costat del camí.

PROPIETARI

US ACTUAL

Agrícola

CRONOLOGIA / INTERVENCIONS

Època romana

ACTUACIONS REALITZADES:

Jaciment localitzat per Francesc Margenat. S'hi han realitzar recollides de materials arqueològics dipositats al Museu de Rubí.
1986: excavacions arqueològiques dirigides per Joaquim Folch atès el perill existent per la instal·lació d'una canonada.

1986: excavacions arqueològiques dirigides per Joaquim Folch atès el perill existent per la instal·lació d'una canonada.

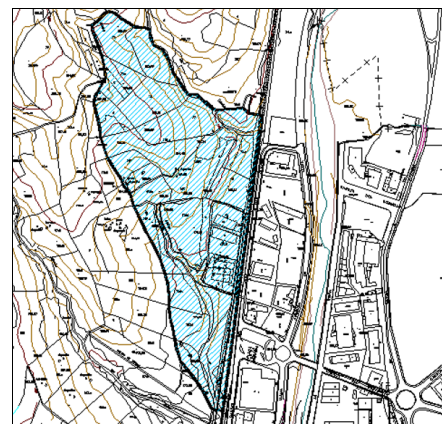
DESCRIPCIÓ GENERAL / VALORACIÓ

Es tracta d'una àmplia zona amb restes romanes que havia estat objecte d'atenció i inventari en anteriors inventaris amb els noms de Can Pòlit i Indústries Alex o Palex. Es podria definir com una vil·la romana coneguda per la troballa de materials en superfície i pel sondeig arqueològic dut a terme el 1986 per l'arqueòleg Joaquim Folch. En aquest es va localitzar l'angle d'una cisterna d'època romana feta amb murs d'opus caementicium i recobriment d'opus signinum. Aquesta estructura es va amortitzar a mitjan del segle III, encara que no s'ha pogut datar la seva construcció, tot i que han aparegut ceràmiques del segle I dC.

A uns 300 metres en direcció est, en un marge s'ha localitzat una construcció de petits carreus en mal estat pertanyents a una estructura circular. Jaciment d'època romana. Al nord de la riera de Rubí, a les elevacions de la banda oest hom ha localitzat restes arqueològiques d'època romana: ceràmica comuna, terra sigil·lada africana D1 i fragments de paviment d'opus signinum. Jaciment localitzat pel senyor Francesc Margenat.

PLANOL DE SITUACIÓ:

ESCALA: s/e



DOCUMENTACIÓ FOTOGRÀFICA



NOTÍCIES HISTÒRIQUES

BIBLIOGRAFIA

BENCOMO et alii (1986) BENCOMO, C.; BELTRAN, J.L.; GARCIA, C.; IBAÑEZ, D.; JORBA, A.; LÓPEZ, F.; MOLINERO, C.; OLLE, J.; PRIETO, A.; PUIG, R.M.; RUFÉ, M.A.; SANTIRSO, M.; YSAS, P. Aproximació a la Història de Rubí. Rubí, Ajuntament de Rubí.

CARTA ARQUEOLÒGICA (1999) Inventari del Patrimoni Arqueològic de Catalunya. Carta Arqueològica. Rubí (Vallès Occidental), Barcelona, Generalitat de Catalunya.

FOLCH SOLER, Joaquim (1993) "Can Pòlit, Rubí" Anuari d'Intervencions Arqueològiques a Catalunya. Època romana, antiguitat tardana, pàg. 275, Barcelona, Generalitat de Catalunya.

JÀRREGA I DOMÍNGUEZ, Ramon (1988) "El poblament tardoromà a la zona de Rubí". Butlletí del Grup de Col·laboradors del Museu de Rubí, Núm. 28, p. 375-399. Rubí: Grup de Col·laboradors del Museu de Rubí. MORO I GARCÍA, Antonio (1990) Catàleg de restes arqueològiques i zones d'interès geològic del terme municipal de Rubí, Rubí, document mecanografiat, Centre d'Estudis Rubinencs - Ajuntament de Rubí.

MORO I GARCÍA, Antonio (1990) Catàleg de restes arqueològiques i zones d'interès geològic del terme municipal de Rubí, Rubí, document mecanografiat, Centre d'Estudis Rubinencs - Ajuntament de Rubí. (Informació oral i localització del jaciment pel Sr. Francesc Margenat).

Diputació de Barcelona (2001): "Inventari del patrimoni local de Rubí".

OBSERVACIONS

DENOMINACIO

REFERENCIA CADASTRAL

NUM

JACIMENT DE CAN PÒLIT

POL 3 / p 73,74,75,76,77,78a,80,95,101 a i
b,102 a,104 a,108,115c, 116, 117,118, 119
a, 120 a, 121, 129

Q09

DENOMINACIÓ

JACIMENT DE CAN PÒLIT

REFERENCIA CADASTRAL

POL 3 / p 73,74,75,76,77,78a,80,95,101 a i
b,102 a,104 a,108,115c, 116, 117,118, 119
a, 120 a, 121, 129

NUM

Q09

NORMATIVA ESPECIFICA

CLASSIFICACIÓ DEL SÒL

Urbanitzable/ No Urbanitzable

PLANEJAMENT VIGENT

PGO RUBÍ 1986

QUALIFICACIÓ URBANÍSTICA

TIPUS DE PROTECCIÓ EXISTENT

NUM INVENTARI GENERALITAT

IPAC-CA Rubí 8

NUM INVENTARI PATRIMONI LOCAL

119 i 191

TIPUS DE BE A PROTEGIR

Jaciment arqueològic

NIVELL DE PROTECCIÓ

Protecció arqueològica

CATEGORIA:

BCIL

AFECTACIÓ

INTERVENCIÓ NECESSÀRIES

INTERVENCIÓ PROPOSADES

Delimitació arqueològica
Excavacions arqueològiques
Consolidació i adequació de l'entorn
Tancament i senyalització

FORMES D'ACTUACIÓ PERMESES

La realització de qualsevol tipus d'obra que impliqui moviment de terres, o roturació, o obertura de rases requerirà els informes i les autoritzacions prèvies disposades a la normativa general i especialment per l'article 17.

USOS ADMESOS

Tots els que admet el Pla General d'Ordenació

DENOMINACIÓ

CASA I MOLÍ DE LA BASTIDA

REFERENCIA CADASTRAL

9755001; 9755003

NUM

Q10

LOCALITZACIÓ

Carretera de Rubí a Terrassa s/n, damunt de la rotonda existent que enllaça la carretera amb el polígon de Sant Joan. A 40 m de la fàbrica AEG, al costat del camí a Can Rosés a Can Corbera hi ha restes medievals, ara colgades.

PROPIETARI

US ACTUAL

Sense ús

CRONOLOGIA / INTERVENCIONS

Època medieval fins el segle XX

ACTUACIONS REALITZADES:

1967: prospeccions del Grup de Col·laboradors del Museu de Rubí.
1999: excavacions arqueològiques dirigides per Joan Muñoz Lacasta i Gemma Caballé.

DESCRIPCIÓ GENERAL / VALORACIÓ

Jaciment d'origen medieval, amb materials i estructures que arriben fins el segle XX. La part de la masia es troba molt malmesa mentre que es veuen diferents estructures relacionables amb el molí. Segons Moro "Es tracta de dues estructures ben diferenciades, construïdes a l'angle del marge aixecat sobre la carretera de Sant Quirze. L'edificació que es troba a la part alta era l'antiga casa de la quadra de la Bastida, mentre que l'edificació inferior consistia en el molí del mateix nom. El parament en ambdós casos és de còdols, rajoles, totxos i gres de can Fatjó que formen una estructura complexa de molí amb nombroses ampliacions i elements industrials de diferents èpoques". Sembla ser que a les excavacions arqueològiques van aparèixer restes d'un molí del segle X i altres posteriors, així rescloses de la canalització i, en especial, restes de la masia amb cups de trepitjar raïm dels segles XVII a XIX així com bases de premsa de pedra. Es conserven paviments en diferents estances i s'observa un important deteriorament druit de les excavacions arqueològiques realitzades que han deixat les restes descobertes i sense la protecció necessària. A la zona propera a la fàbrica AEG les excavacions de 1989 han exhumat estructures d'època medieval relacionables amb el Palatio Facto de la documentació medieval. Els treballs arqueològics, que van afectar uns 1500 m², van descobrir part d'un establiment rural de l'antiguitat tardana, amb un important conjunt de sitges, una premsa i cinc dipòsits, a més d'una quantitat important d'escòria de ferro que fa pensar en la producció metal·lúrgica i una petita necròpolis: Part de les restes arqueològiques (Iacus) han estat traslladades a poca distància del lloc de troballa

NOTÍCIES HISTÒRIQUES

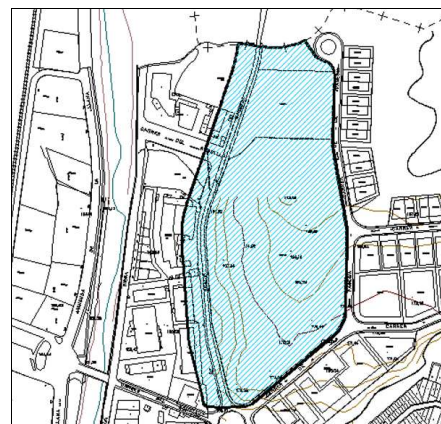
La primera cita coneguda, recollida al Cartulari de Sant Cugat, és de l'any 986. En algunes publicacions, s'ha identificat l'edifici amb la "domus" o casa forta de Vilamilanys. Prop de la masia, a tocar del torrent de Sant Feliu i davant de can Rosés, hi havia el molí Viula o Roquerol, potser més antic que la Bastida, citat en un document del 1140, i que pertanyia a la parròquia de Sant Pere de Rubí. La catedral de Barcelona el va adquirir amb permís per a construir una torre o casa forta. El 1234 el rei Jaume I confirmà tots els castells i possessions del monestir de Sant Cugat amb els molins de Rubí i la dominicatura de Vilamilanys. La família Bastida es comença a documentar els anys 1172 i les seves notícies són abundoses en el llibre d'actes i pergamins de can Xercavins dins del segle XIV.

El molí, que era sota la casa, al costat del camí d'accés mes documenta ja al segle X. Per les seves tasques utilitzava l'aigua de la riera mitjançant una resclosa i un rec. El molí, modificat al llarg dels segles ha funcionat fins el segle XX, bé que amb motors d'electra. La part nord de la casa pertanyia al terme de Sant Quirze i la meitat sud al de Rubí i es donava el cas que segons l'estança on moria una persona, aquesta era sebollida en un cementiri o altre, fins que finalment, va passar tota al terme de Rubí.

En la documentació anterior al segle XVIII es parla de "la Quadra". Segons Rufé sota teulada de l'edifici, enderrocat als anys seixanta del segle XX, alguns merlets. El 1850 Josep Gros i Jordana va comprar a Isidre d'Angulo amb la casa, 20 quarteres de terra, un molí fariner i l'aigua pel molí com per als horts que es regaven amb una sèquia que duia l'aigua de la riera de Rubí. Per reial ordre de 1855 el lloc s'annexionava al terme de Rubí, i fins aquell moment una roda pertanyia a Rubí i l'altra a Sant Cugat. Prop d'aquí, a la Verneda de Carreras, s'instal·là la primera fàbrica a Rubí, de J. Calvet, després de Vallhonrat i Solà de Terrassa. A principis del segle XX s'instal·là un molí de vent a la torre per abastir d'aigua la casa. Al seu costat hi havia una era molt gran i sota, la font de la Tartana. Els darrers cent anys va pertànyer a can Corbera fins que el 1974 va ser

PLANOL DE SITUACIÓ:

ESCALA: s/e



DOCUMENTACIÓ FOTOGRÀFICA



DENOMINACIO

CASA I MOLÍ DE LA BASTIDA

REFERENCIA CADASTRAL

9755001; 9755003

NUM

Q10

venuda a una immobiliària per a bastir-hi un polígon industrial i es va va enderrocar . El 1960 va deixar de funcionar el molí, que ha estat el de més llarga vida de la història de Rubí, La presència de l'aigua pel molí va fer créixer una salzereda.

BIBLIOGRAFIA

BEL I CANO, Pere A. (2001) Façanes i elements urbans històrics de Rubí, a protegir. Projecte de treball a presentar a la Taula de Patrimoni, Full mecanografiat.

CASTELL, EL (1999). Llistat de patrimoni industrial, Rubí, El Castell - Ecomuseu urbà. Document mecanografiat, 1999.

MARGENAT, Francesc (1982b) "Índex dels documents històrics de Rubí ss. IX-X", Butlletí del Grup de Col·laboradors del Museu de Rubí, Núm. 7, pp. 129-134. Rubí: Grup de Col·laboradors del Museu de Rubí.

MARGENAT I RIBAS, Francesc (1988a) "Fortificacions antigues i medievals a l'entorn de Rubí". Butlletí del Grup de Col·laboradors del Museu de Rubí, Núm. 29, p. 403-422. Rubí: Grup de Col·laboradors del Museu de Rubí.

MERINO, Joan Miquel (1982) "Sant Pere de Rubí a través de la documentació antiga dels segles X, XI, XII i XIII", Butlletí del Grup de Col·laboradors del Museu de Rubí, Núm. 6, pp. 114-118, Rubí, Grup de Col·laboradors del Museu de Rubí.

RUFÉ I MAJÓ, Miquel (1984a) Les masies de Rubí i la seva gent. Patronat del Museu - Biblioteca de Rubí.

RUFÉ I MAJÓ, Miquel (1997a) Les masies de Rubí i la seva gent. Rubí, Rubricata. El setmanari de Rubí. Caixa de Terrassa.

SIERRA SANGÜESA, Octavi (1989) "Annexió a Rubí d'un barri de Sant Cugat" XXXII Assemblea Intercomarcal d'Estudiosos, Vol. II, pp. 329-334, Rubí: Fundació Museu Biblioteca de Rubí - Centre d'Estudis Rubinencs.

TURU CREHUERAS, Eulàlia et al. (2000) Rubí a vista de "Rossinyol", Rubricata. Revista Mensual, núm. 2.301, Octubre 2000. S.LI. Rotimprès

Diputació de Barcelona (2001): " Inventari del patrimoni local de Rubí".

OBSERVACIONS

A la col·lecció Margenat es conserva la documentació de la Bastida.

DENOMINACIÓ

CASA I MOLÍ DE LA BASTIDA

REFERENCIA CADASTRAL

9755001; 9755003

NUM

Q10

NORMATIVA ESPECIFICA

CLASSIFICACIÓ DEL SÒL

Urbanitzable Programat

PLANEJAMENT VIGENT

PGO RUBÍ 1986

QUALIFICACIÓ URBANÍSTICA

Ús Industrial clau W

TIPUS DE PROTECCIÓ EXISTENT

NUM INVENTARI GENERALITAT

IPAC- CA Rubí 30

NUM INVENTARI PATRIMONI LOCAL

2

TIPUS DE BE A PROTEGIR

Jaciment arqueològic

NIVELL DE PROTECCIÓ

Protecció arqueològica

CATEGORIA:

BCIL

AFECTACIÓ

INTERVENCIÓNS NECESSÀRIES

INTERVENCIÓNS PROPOSADES

Zona de delimitació arqueològica
Consolidació i adequació de l'entorn
Tancament i senyalització

FORMES D'ACTUACIÓ PERMESES

La realització de qualsevol tipus d'obra, moviment de terres, roturació, o obertura de rases requerirà els informes i les autoritzacions prèvies disposades a la normativa general i especialment per l'article 17.

USOS ADMESOS

Tots els que admet el Pla General d'Ordenació

DENOMINACIÓ

URBANITZACIÓ EL PINAR

REFERENCIA CADASTRAL

0158004; 0560501; 045028; 05594 01-05

NUM

Q11

LOCALITZACIÓ

Entre la riera de Sant Feliuet i la urbanització el Pinar, als marges de la carretera C 1413 de Molins de Rei a Caldes. Al nord té la riera de Sant Feliuet i al sud la urbanització El Pinar.

PROPIETARI

Ajuntament de Rubí, Pça. Pere Aguilera, 1, 08191-RUBÍ i altres

US ACTUAL

Diversos

CRONOLOGIA / INTERVENCIIONS

Paleolític Superior

ACTUACIONS REALITZADES:

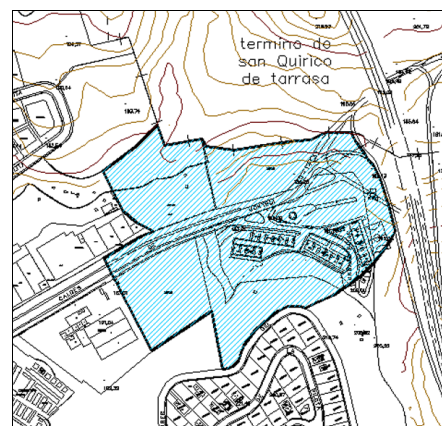
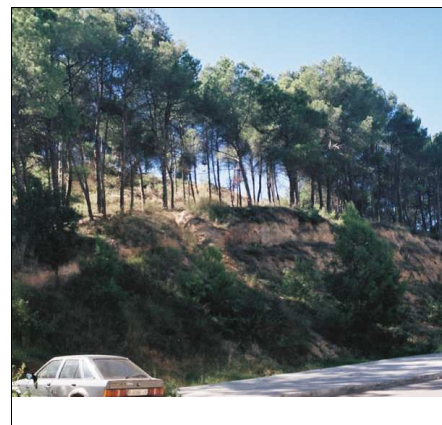
1975: jaciment arqueològic descobert per Francesc Margenat. Materials arqueològics conservats al museu de Rubí.
 1990: intervenció arqueològica d'urgència dirigida per Eduard Sánchez.
 1990: seguiment arqueològic de les obres de l'autopista Rubí-Terrassa. Direcció de Josep Maria Prats i Robert Sala Ramos.

DESCRIPCIÓ GENERAL / VALORACIÓ

Jaciment prehistòric localitzat entre la riera de Sant Feliuet i la urbanització el Pinar. Està seccionat per la carretera de Rubí a Sabadell. Al sector est, en una elevació hi ha un dipòsit del període axeulià. A l'oest s'han trobat materials remoguts. En els treballs arqueològics realitzats en un pendent (cala de 3 x 2 metres) s'han trobat indústria lítica en poca quantitat que s'ha datat en el Pleistocè Mig (Paleolític Inferior).

PLANOL DE SITUACIÓ:

ESCALA: 1/10000

**DOCUMENTACIÓ FOTOGRÀFICA****NOTICIES HISTORIQUES**

Descobert per F. Margenat l'any 1975, el qual ha dipositat material arqueològic de la seva propietat al Museu de Rubí ((MORO, 1990)

BIBLIOGRAFIA

CARTA ARQUEOLÒGICA (1999) Inventari del Patrimoni Arqueològic de Catalunya. Carta Arqueològica. Rubí (Vallès Occidental), Barcelona, Generalitat de Catalunya.
 MORO I GARCÍA, Antonio (1990) Catàleg de restes arqueològiques i zones d'interès geològic del terme municipal de Rubí, Rubí, document mecanografiat, Centre d'Estudis Rubinencs - Ajuntament de Rubí.
 VILALTA, Jordi (1991) "Noticiari de les activitats desenvolupades l'any 1990". Butlletí del Grup de Col·laboradors del Museu de Rubí, Núm. 34, p. 157-159. Rubí: Grup de Col·laboradors del Museu de Rubí.
 Diputació de Barcelona (2001): " Inventari del patrimoni local de Rubí".

OBSERVACIONS

--

DENOMINACIÓ

URBANITZACIÓ EL PINAR

REFERENCIA CADASTRAL

0158004; 0560501; 045028; 05594 01-05

NUM

Q11

NORMATIVA ESPECIFICA

CLASSIFICACIÓ DEL SÒL

Urbanitzable programat

PLANEJAMENT VIGENT

PGO RUBÍ 1986

QUALIFICACIÓ URBANÍSTICA

TIPUS DE PROTECCIÓ EXISTENT

NUM INVENTARI GENERALITAT

NUM INVENTARI PATRIMONI LOCAL

91

TIPUS DE BE A PROTEGIR

Jaciment arqueològic

NIVELL DE PROTECCIÓ

Protecció arqueològica

CATEGORIA:

BCIL

AFECTACIÓ

INTERVENCIÓNS NECESSÀRIES

INTERVENCIÓNS PROPOSADES

Delimitació arqueològica
Excavacions arqueològiques
Consolidació i adequació de l'entorn
Tancament i senyalització

FORMES D'ACTUACIÓ PERMESES

La realització de qualsevol tipus d'obra que impliqui moviment de terres, o roturació, o obertura de rases requerirà els informes i les autoritzacions prèvies disposades a la normativa general i especialment per l'article 17.

USOS ADMESOS

Tots els que admet el Pla General d'Ordenació

DENOMINACIÓ

JACIMENT DE CAN RAMONEDA

REFERENCIA CADASTRAL

POL 24 a 35 c d e f 36 a b c d e s, 38 a b c
39 a b 42 d 63 a 64 a 65 a 66 67 e f g
Pol 3 22 b c d f a'

NUM

Q12

LOCALITZACIÓ

camí de can Roig, 08191-RUBÍ

PROPIETARI

Família Ramoneda, Camí de Sant Muç, s/n, 08191-RUBÍ

US ACTUAL

Diversos

CRONOLOGIA / INTERVENCIÓNS

Època romana

ACTUACIONS REALITZADES:

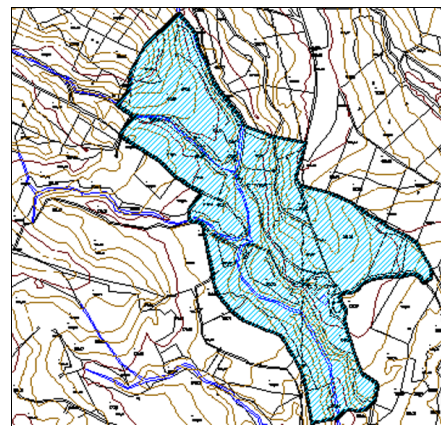
Descobert el 1972 per Francesc Margenat en fer-se uns rebaixos del terreny.
Prospeccions del grup de Col·laboradors del Museu de Rubí.

DESCRIPCIÓ GENERAL / VALORACIÓ

Jaciment d'època romana conegut per la localització de materials arqueològics trobats prop de la masia de Can Ramoneda, tot pujant pel camí a can Roig. Informació de Francesc Margenat i Pere Bel. La inspecció realitzada per Juana Maria Huélamo (2001) no ha localitzat restes en superfície. També s'han localitzat restes arqueològiques a uns 200 metres a l'oest de Can Ramoneda, al costat del camí, passant un petit torrent, en una terrassa artificial, i en el marge de la següent terrassa. Es van localitzar ceràmiques d'època romana republicana imperial, rodes de molí es varen trobar rodes de molí i material ceràmic d'època romana republicana i imperial. També es va localitzar un cantó d'una estructura de còdols i morter i un mur travessat pel camí. Materials conservats al Museu de Rubí.

PLANOL DE SITUACIÓ:

ESCALA: s/e



DOCUMENTACIÓ FOTOGRÀFICA



NOTICIES HISTÒRIQUES

BIBLIOGRAFIA

BENCOMO et alii (1986) BENCOMO, C.; BELTRAN, J.L.; GARCIA, C.; IBAÑEZ, D.; JORBA, A.; LÓPEZ, F.; MOLINERO, C.; OLLE, J.; PRIETO, A.; PUIG, R.M.; RUFÉ, M.A.; SANTIRSO, M.; YSAS, P. Aproximació a la Història de Rubí. Rubí, Ajuntament de Rubí.

CARTA ARQUEOLÒGICA (1999) Inventari del Patrimoni Arqueològic de Catalunya. Carta Arqueològica. Rubí (Vallès Occidental), Barcelona, Generalitat de Catalunya.

MORO I GARCÍA, Antonio (1990) Catàleg de restes arqueològiques i zones d'interès geològic del terme municipal de Rubí, Rubí, document mecanografiat, Centre d'Estudis Rubinencs - Ajuntament de Rubí.

VILALTA, Jordi (1986a) "La ceràmica campaniana al Museu de Rubí". Butlletí del Grup de Col·laboradors del Museu de Rubí, Núm. 20, p. 84-110. Rubí: Grup de Col·laboradors del Museu de Rubí.

Diputació de Barcelona (2001): "Inventari del patrimoni local de Rubí".

OBSERVACIONS

Pere Bel té materials arqueològics localitzats amb detector de metalls: monedes, arracades modernes i algun fragment de ceràmica romana.

Aquesta fitxa es correspon a la unificació de dos jaciments (Can Ramoneda i Tros sobre Can Ramoneda) que per la seva proximitat es poden pendre com el mateix conjunt.

DENOMINACIÓ

JACIMENT DE CAN RAMONEDA

REFERENCIA CADASTRAL

POL 24 a 35 c d e f 36 a b c d e s, 38 a b c
39 a b 42 d 63 a 64 a 65 a 66 67 e f g
Pol 3 22 b c d f a'

NUM

Q12

NORMATIVA ESPECIFICA

CLASSIFICACIÓ DEL SÒL

No Urbanitzable

PLANEJAMENT VIGENT

PGO RUBÍ 1986

QUALIFICACIÓ URBANÍSTICA

TIPUS DE PROTECCIÓ EXISTENT

NUM INVENTARI GENERALITAT

NUM INVENTARI PATRIMONI LOCAL

85 i 117

TIPUS DE BE A PROTEGIR

Jaciment arqueològic

NIVELL DE PROTECCIÓ

Protecció arqueològica

CATEGORIA:

BCIL

AFECTACIÓ

INTERVENCIÓNS NECESSÀRIES

INTERVENCIÓNS PROPOSADES

Delimitació arqueològica
Excavacions arqueològiques

FORMES D'ACTUACIÓ PERMESES

La realització de qualsevol tipus d'obra que impliqui moviment de terres, o roturació, o obertura de rases en el jaciment requerirà els informes i les autoritzacions prèvies disposades a la normativa general i especialment per l'article 17.

USOS ADMESOS

Tots els que admet el Pla General d'Ordenació

DENOMINACIÓ

JACIMENT DE CAN FELIU

REFERENCIA CADASTRAL

76550

NUM

Q13

LOCALITZACIÓ

C/ Verge de Montserrat, 7-8 (Urbanització de Can Feliu)

PROPIETARI

US ACTUAL

Habitatge

CRONOLOGIA / INTERVENCIÓ

Època romana

ACTUACIONS REALITZADES:

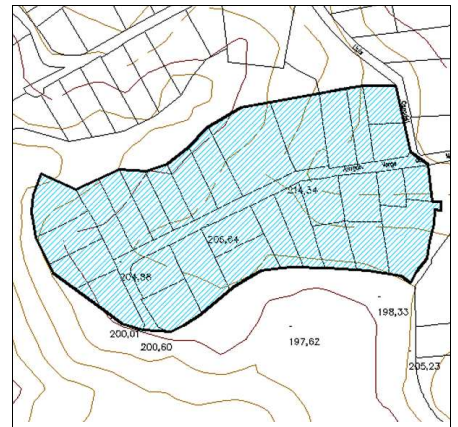
1972 el Sr. P. Roura i F. Margenat van recollir, a la finca de can Feliu, un rellotge de sol romà.
 Troballa de nous materials durant les obres de moviment de terres del carrer de la Verge de Montserrat.

DESCRIPCIÓ GENERAL / VALORACIÓ

Jaciment d'època romana que es localitza al carrer Verge de Montserrat de la urbanització darrere de Can Feliu. En diferents ocasions han aparegut restes arqueològiques d'època romana als números 7 i 8 d'aquest carrer: paviment d'opus signinum d'uns 2'5 metres associat a ceràmica romana. També es va recollir un rellotge de sol a la finca de Can Feliu.

PLANOL DE SITUACIÓ:

ESCALA: 1/5000



DOCUMENTACIÓ FOTOGRÀFICA



NOTÍCIES HISTÓRIQUES

BIBLIOGRAFIA

ÁLVAREZ, A.; MAYER, M. (1982) "Aproximació a l'estudi del material lapidi de Rubí i la seva àrea", Butlletí del Grup de Col·laboradors del Museu de Rubí, Núm. 4, pp. 15-20, Rubí, Grup de Col·laboradors del Museu de Rubí.
 BENCOMO et alii (1986) BENCOMO, C.; BELTRAN, J.L.; GARCIA, C.; IBAÑEZ, D.; JORBA, A.; LÓPEZ, F.; MOLINERO, C.; OLLE, J.; PRIETO, A.; PUIG, R.M.; RUFÉ, M.A.; SANTIRSO, M.; YSAS, P. Aproximació a la Història de Rubí. Rubí, Ajuntament de Rubí.
 Diputació de Barcelona (2001): "Inventari del patrimoni local de Rubí".

OBSERVACIONS

DENOMINACIÓ

JACIMENT DE CAN FELIU

REFERENCIA CADASTRAL

76550

NUM

Q13

NORMATIVA ESPECIFICA

CLASSIFICACIÓ DEL SÒL

No Urbanitzable

PLANEJAMENT VIGENT

PGO RUBÍ 1986

QUALIFICACIÓ URBANÍSTICA

TIPUS DE PROTECCIÓ EXISTENT

Inventari del Patrimoni Arqueològic

NUM INVENTARI GENERALITAT

IPAC-CA Rubí 4

NUM INVENTARI PATRIMONI LOCAL

113

TIPUS DE BE A PROTEGIR

Jaciment arqueològic

NIVELL DE PROTECCIÓ

Protecció arqueològica

CATEGORIA:

BCIL

AFECTACIÓ

INTERVENCIÓ NECESSÀRIES

INTERVENCIÓ PROPOSADAES

Delimitació arqueològica
Excavacions arqueològiques
Consolidació i adequació de l'entorn
Tancament i senyalització

FORMES D'ACTUACIÓ PERMESSES

La realització de qualsevol tipus d'obra que impliqui moviment de terres, o roturació, o obertura de rases requerirà els informes i les autoritzacions prèvies disposades a la normativa general i especialment per l'article 17.

USOS ADMESOS

Tots els que admet el Pla General d'Ordenació

DENOMINACIÓ

JACIMENT DE CAN SERRA / PAL 375 DE LA VIA DELS FERROCARRILS DE LA GENERALITAT

REFERENCIA CADASTRAL

POL 3 / 18,19a, 48 a, 49, 51 a, 52 a, 53, 54, 55 a, 124, 125 - POL 24 A / p 42 a i b, 43,46 a

NUM

Q14

LOCALITZACIÓ

Al costat oest de la via dels Ferrocarrils de la Generalitat de Catalunya, PK 12, entre els posts de catenària 457 i 458, prop del senyal 375.

PROPIETARI

Ferrocarrils de la Generalitat de Catalunya, Plaça Catalunya, BARCELONA i altres

US ACTUAL

Vial

CRONOLOGIA / INTERVENCIONS

Època romana

ACTUACIONS REALITZADES:

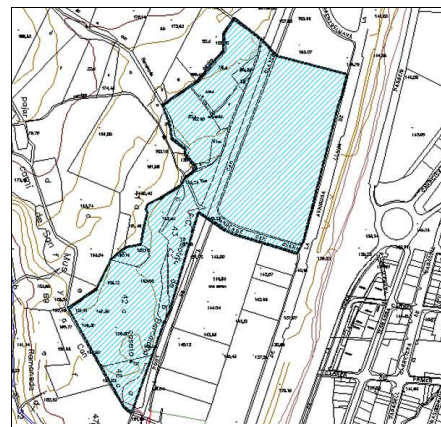
Localitzat per Francesc Margenat

DESCRIPCIÓ GENERAL / VALORACIÓ

Jaciment d'època romana que es troba prop de Can Serra, i es pot veure al talús oest de la línia de ferrocarril Rubí-Terrassa, al PK 12, entre els pals de catenària 457 i 458. Es pot veure encara un dipòsit i hom ha identificat una filada de grans pedres que podrien ser un angle d'una construcció; ceràmiques i una estructura piriforme que potser és d'època moderna.

PLANOL DE SITUACIÓ:

ESCALA: s/e

**DOCUMENTACIÓ FOTOGRÀFICA****NOTICIES HISTORIQUES****BIBLIOGRAFIA**

MORO I GARCÍA, Antonio (1990) Catàleg de restes arqueològiques i zones d'interès geològic del terme municipal de Rubí, Rubí, document mecanografiat, Centre d'Estudis Rubinencs - Ajuntament de Rubí.
Diputació de Barcelona (2001): " Inventari del patrimoni local de Rubí".

OBSERVACIONS

A l'inventari de Patrimoni de la Diputació de Barcelona (fitxa 186) aquest jaciment es denomina JACIMENT DE CAN SERRA / PUNT 572 VIA FGC. La localització del jaciment en base als números dels pals de la catenària ens faria ubicar-lo fora del terme municipal. Ignorem si es tracta d'un error o si els pals de catenària han tingut un canvi de la seva numeració.

DENOMINACIÓ

JACIMENT DE CAN SERRA / PAL 375 DE LA VIA DELS FERROCARRILS DE LA GENERALITAT

REFERENCIA CADASTRAL

POL 3 / 18,19a, 48 a, 49, 51 a, 52 a, 53, 54, 55 a, 124, 125 - POL 24 A / p 42 a i b, 43,46 a

NUM

Q14

NORMATIVA ESPECIFICA

CLASSIFICACIÓ DEL SÒL

No Urbanitzable

PLANEJAMENT VIGENT

PGO RUBÍ 1986

QUALIFICACIÓ URBANÍSTICA

TIPUS DE PROTECCIÓ EXISTENT

NUM INVENTARI GENERALITAT

NUM INVENTARI PATRIMONI LOCAL

186

TIPUS DE BE A PROTEGIR

Jaciment arqueològic

NIVELL DE PROTECCIÓ

Protecció arqueològica

CATEGORIA:

BCIL

AFECTACIÓ

INTERVENCIÓNS NECESSÀRIES

INTERVENCIÓNS PROPOSADES

Delimitació arqueològica
Excavacions arqueològiques

FORMES D'ACTUACIÓ PERMESES

La realització de qualsevol tipus d'obra que impliqui moviment de terres, o roturació, o obertura de rases requerirà els informes i les autoritzacions prèvies disposades a la normativa general i especialment per l'article 17.

USOS ADMESOS

Tots els que admet el Pla General d'Ordenació

DENOMINACIÓ

JACIMENT DE CAN TIRAÏRES / TURÓ DEL ROSSELL

REFERENCIA CADASTRAL

NUM

Q15

LOCALITZACIÓ

Al capdamunt del turó del Rossell.

PROPIETARI

Ajuntament de Rubí, Pça. Pere Aguilera, 1, 08191-RUBÍ

US ACTUAL

Diversos

CRONOLOGIA / INTERVENCIÓNS

Època ibèrica i romana

ACTUACIONS REALITZADES:

Anys seixanta i setanta del segle XX: prospeccions del Grup de Col·laboradors del Museu de Rubí.

1990: prospeccions arqueològiques dirigides per Eduard Sánchez.

1990: prospeccions arqueològiques dirigides per Antònio Moro i Francesc Margenat a la zona de l'autopista Rubí-Terrassa.

PLANOL DE SITUACIÓ:

ESCALA: 1/15000



DESCRIPCIÓ GENERAL / VALORACIÓ

Jaciment que es localitza en la part superior del Turó del Rosell, sobre l'antiga masia de can Tiraïres i del camp de golf. Hi ha restes d'una estructura de còdols lligats amb morter que formarien part d'una estança que s'estén cap a l'est, tot i que és colgada. En un marge hom hi va distingir el forat per ficar un dolium, que es conservava parcialment el 1990

.Procedent d'aquest jaciment al Museu de Rubí es conserven alguns materials ceràmics de filiació ibèrica i romana: ceràmica campaniana, terra sigil·lada hispànica i , al sud, abundant material ceràmica d'època ibèrica.

Podria tractar-se d'un jaciment amb origen en època ibèrica, que perduraria almenys fins època romana imperial.

DOCUMENTACIÓ FOTOGRÀFICA



NOTICIES HISTORIQVES

BIBLIOGRAFIA

CARTA ARQUEOLÒGICA (1999) Inventari del Patrimoni Arqueològic de Catalunya. Carta Arqueològica. Rubí (Vallès Occidental), Barcelona, Generalitat de Catalunya. MORO I GARCÍA, Antonio (1990) Catàleg de restes arqueològiques i zones d'interès geològic del terme municipal de Rubí, Rubí, document mecanografiat, Centre d'Estudis Rubinencs - Ajuntament de Rubí.

Diputació de Barcelona (2001): " Inventari del patrimoni local de Rubí".

OBSERVACIONS

DENOMINACIÓ

REFERENCIA CADASTRAL

NUM

JACIMENT DE CAN TIRAÏRES / TURÓ DEL ROSSELL

Q15

NORMATIVA ESPECIFICA

CLASSIFICACIÓ DEL SÒL

Urbanitzable programat

PLANEJAMENT VIGENT

PGO RUBÍ 1986

QUALIFICACIÓ URBANÍSTICA

TIPUS DE PROTECCIÓ EXISTENT

NUM INVENTARI GENERALITAT

IPAC - CA Rubí 12

NUM INVENTARI PATRIMONI LOCAL

222

TIPUS DE BE A PROTEGIR

Jaciment arqueològic

NIVELL DE PROTECCIÓ

Protecció arqueològica

CATEGORIA:

BCIL

AFECTACIÓ

INTERVENCIÓNS NECESSÀRIES

INTERVENCIÓNS PROPOSADES

Delimitació arqueològica
Excavacions arqueològiques
Consolidació i adequació de l'entorn
Tancament i senyalització

FORMES D'ACTUACIÓ PERMESES

La realització de qualsevol tipus d'obra sobre l'antiga masia o moviment de terres, o roturació, o obertura de rases en el jaciment requerirà els informes i les autoritzacions prèvies disposades a la normativa general i especialment per l'article 17.

USOS ADMESOS

Tots els que admet el Pla General d'Ordenació

DENOMINACIÓ

CAN TIRAÏRES

REFERENCIA CADASTRAL

NUM

Q16

LOCALITZACIÓ

Camí de can Tiraïres, 08191-RUBÍ

PROPIETARI

US ACTUAL

Sense us

CRONOLOGIA / INTERVENCIIONS

Època medieval

ACTUACIONS REALITZADES:

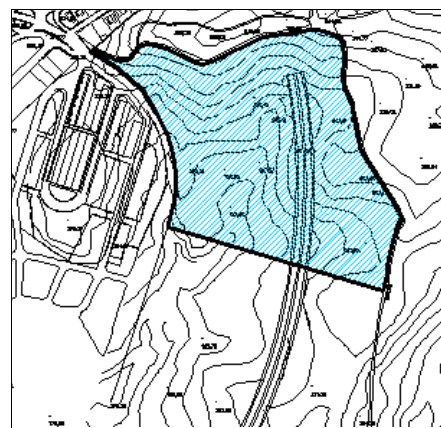
Enderrocat el 1970.
Afectada pel traçat de l'autopista.

DESCRIPCIÓ GENERAL / VALORACIÓ

Jaciment d'època medieval enderrocat l'any 1970. Era dalt una serralada amb clar domini del bosc, i al seu voltant algun sembrat i alguna vinya. Sembla ser que l'edifici era de parets de tàpia i de dimensions no gaire grans, amb un recer per als ramats i a ponent una font. El traçat de l'autopista va afectar les eres. Actualment el conjunt és un munt de runes.

PLANOL DE SITUACIÓ:

ESCALA: 1/10000



DOCUMENTACIÓ FOTOGRÀFICA



NOTÍCIES HISTÓRIQUES

Documentat a l'arxiu notarial del monestir de Sant Cugat del Vallès l'any 1445, quan es nomenava mas Fontanilles. Pertanyia a la parròquia de Sant Feliu de Vilamilanys, terme de Sant Cugat. Un altre document de 1549, un judici de prohoms de Sant Cugat, cita el mas Fontanilles i Mas de sa Fonts. L'any 1840 ja es denomina Can Tiraïres. L'any 1885 va passar a dependre administrativament i eclesiàstica de Rubí.

BIBLIOGRAFIA

RUFÉ I MAJÓ, Miquel (1984a) Les masies de Rubí i la seva gent. Patronat del Museu-Biblioteca de Rubí.
RUFÉ I MAJÓ, Miquel (1997a) Les masies de Rubí i la seva gent. Rubí, Rubricata. El setmanari de Rubí. Caixa de Terrassa.
TURU CREHUERAS, Eulàlia et al. (2000) Rubí a vista de "Rossinyol", Rubricata. Revista Mensual, núm. 2.301, Octubre 2000. S.LI. Rotimprès.
Diputació de Barcelona (2001): " Inventari del patrimoni local de Rubí".

OBSERVACIONS

També es coneix com can Tineries.

DENOMINACIÓ

REFERENCIA CADASTRAL

NUM

CAN TIRAÏRES

Q16

NORMATIVA ESPECIFICA

CLASSIFICACIÓ DEL SÒL

Urbanitzable Programat

PLANEJAMENT VIGENT

PGO RUBÍ 1986

QUALIFICACIÓ URBANÍSTICA

TIPUS DE PROTECCIÓ EXISTENT

NUM INVENTARI GENERALITAT

NUM INVENTARI PATRIMONI LOCAL

57

TIPUS DE BE A PROTEGIR

Jaciment arqueològic

NIVELL DE PROTECCIÓ

Protecció arqueològica

CATEGORIA:

BCIL

AFECTACIÓ

INTERVENCIIONS NECESSÀRIES

INTERVENCIIONS PROPOSADES

FORMES D'ACTUACIÓ PERMESES

La realització de qualsevol tipus d'obra sobre el conjunt en ruïnes, o moviment de terres, o roturació, o obertura de rases en el jaciment requerirà els informes i les autoritzacions prèvies disposades a la normativa general i especialment per l'article 17.

USOS ADMESOS

Tots els que admet el Pla General d'Ordenació

DENOMINACIÓ

CARRETERA DE TERRASSA, 55-69/ MATERIAL CLÍNIC

REFERENCIA CADASTRAL

94500; 94498; 94515; 94516

NUM

Q17

LOCALITZACIÓ

Davant del número 69 de la carretera de Terrassa, 08191-RUBÍ

PROPIETARI

US ACTUAL

Habitatge

CRONOLOGIA / INTERVENCIÓNS

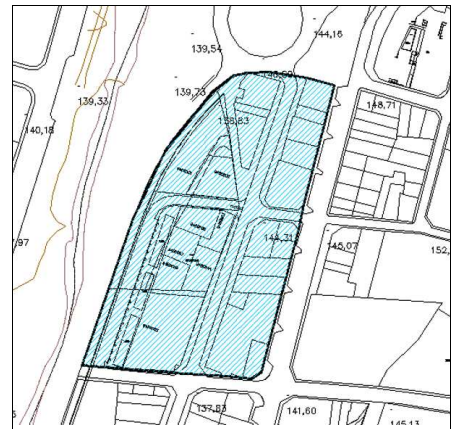
ACTUACIONS REALITZADES:

DESCRIPCIÓ GENERAL / VALORACIÓ

Les restes d'estructures arquitectòniques es troben a la finca número 69 de la carretera de Terrassa. Quan es va construir l'actual edifici, l'any 1948 s'hi van localitzar restes arqueològiques, com àmfora i dollia, destacant una canalització d'aigües a la zona del solar (MORO, 1990).

PLANOL DE SITUACIÓ:

ESCALA: 1/5000



DOCUMENTACIÓ FOTOGRÀFICA



NOTÍCIES HISTÓRIQUES

BIBLIOGRAFIA

CARTA ARQUEOLÒGICA (1999) Inventari del Patrimoni Arqueològic de Catalunya. Carta Arqueològica. Rubí (Vallès Occidental), Barcelona, Generalitat de Catalunya.
 MORO I GARCÍA, Antonio (1990) Catàleg de restes arqueològiques i zones d'interès geològic del terme municipal de Rubí, Rubí, document mecanografiat, Centre d'Estudis Rubinencs - Ajuntament de Rubí.
 Diputació de Barcelona (2001): " Inventari del patrimoni local de Rubí".

OBSERVACIONS

A la Carta Arqueològica el jaciment es coneix com Material Clínic, atès el nom de la finca. A més en la fitxa d'aquesta se'n diu que és davant el número 55 de la carretera de Terrassa.

DENOMINACIÓ

CARRETERA DE TERRASSA, 55-69/ MATERIAL CLÍNIC

REFERENCIA CADASTRAL

94500; 94498; 94515; 94516

NUM

Q17

NORMATIVA ESPECIFICA

CLASSIFICACIÓ DEL SÒL

Urbà

PLANEJAMENT VIGENT

PGO RUBÍ 1986

QUALIFICACIÓ URBANÍSTICA

TIPUS DE PROTECCIÓ EXISTENT

NUM INVENTARI GENERALITAT

IPAC - CA Rubí 21

NUM INVENTARI PATRIMONI LOCAL

160

TIPUS DE BE A PROTEGIR

Jaciment arqueològic

NIVELL DE PROTECCIÓ

Protecció arqueològica

CATEGORIA:

BCIL

AFECTACIÓ

INTERVENCIIONS NECESSÀRIES

INTERVENCIIONS PROPOSADES

Delimitació arqueològica
Excavacions arqueològiques

FORMES D'ACTUACIÓ PERMESES

La realització de qualsevol tipus d'obra que impliqui moviment de terres, o roturació, o obertura de rases requerirà els informes i les autoritzacions prèvies disposades a la normativa general i especialment per l'article 17.

USOS ADMESOS

Tots els que admet el Pla General d'Ordenació

DENOMINACIÓ

CAN RIQUER

REFERENCIA CADASTRAL

Pol 19. 2 / p 8 g.d.c

NUM

Q18

LOCALITZACIÓ

Camí de can Riquer

PROPIETARI

Joan Ribas Elies, can Pi de la Serra 08191-RUBÍ

US ACTUAL

Sense us

CRONOLOGIA / INTERVENCIÓ

Època medieval

ACTUACIONS REALITZADES:

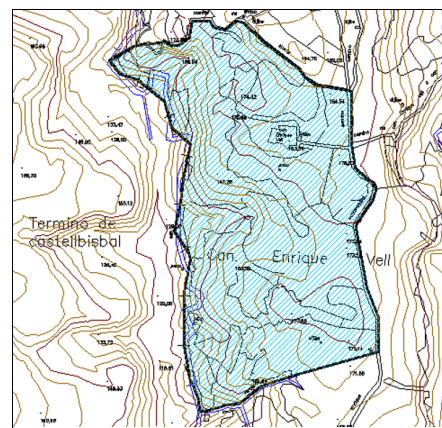
DESCRIPCIÓ GENERAL / VALORACIÓ

Establiment agropecuari rural de cronologia medieval. Es troba en estat de ruïna i és a la serra de l'Oleguera. Encara hi ha murs dempeus i es poden identificar estructures relacionades amb l'elaboració del vi, com són dos cups; un forn de pa, recs, cisternes etc. Quant a la construcció, cal remarcar l'ús de la tàpia i de mamposteria.

Al costat de la masia hi ha les ruïnes d'un edifici més antic que es pot identificar com can Riquer Vell.

PLANOL DE SITUACIÓ:

ESCALA: 1/10000



DOCUMENTACIÓ FOTOGRÀFICA



NOTÍCIES HISTÓRIQUES

El mas de can Riquer era conegut com mas Mayans i Antoni Mayans figura com un dels signataris de l'escriptura d'abolició dels mals usos del senyor del castell de Rubí, a qui pertanyia en alou. Els Riquer eren procedents d'Ullastrell (el 1335 apareix Bartomeu Riquer d'Ullastrell com a pagador d'un préstec a Bonich de Camprodín, jueu de Caldes de Montbui). Antoni-Joan Riquer va ser batlle entre 1566 i 1567, el 1599 fou un dels signants del contracte amb els escultors Francesc i Jaume Rubió, pare i fill, imatgers de la vila de Moià, que van fer els retaules de l'església de Sant Pere, fins l'any 1613. El 1611 torna a aparèixer en un llegat. La propietat va ser adquirida pels amos de can Pi de la Serra. A la dècada de 1980, es va parlar que en aquest lloc podia construir-se un establiment penitenciari, idea que finalment no va reeixir.

BIBLIOGRAFIA

BONELL, Jordi et alii (1999) Itineraris locals de natura i excursionisme, Rubí: Centre Excursionista de Rubí - Institut Municipal de Medi Ambient de l'Ajuntament de Rubí.
 GARCÍA I MAJÓ, Lluís (1996) "Sant Pere de Rubí. La seva evolució de parròquia rural a urbana", Butlletí del Grup de Col·laboradors del Museu de Rubí, Núm. 40, p. 340-349. Rubí: Grup de Col·laboradors del Museu de Rubí. Informació Oral Sr. Campamá, abril 2001.
 RUFÉ I MAJÓ, Miquel (1984a) Les masies de Rubí i la seva gent. Patronat del Museu-Biblioteca de Rubí.
 RUFÉ I MAJÓ, Miquel (1997a) Les masies de Rubí i la seva gent. Rubí, Rubricata. El setmanari de Rubí. Caixa de Terrassa.
 TURU CREHUERAS, Eulàlia et al. (2000) Rubí a vista de "Rossinyol", Rubricata. Revista Mensual, núm. 2.301, Octubre 2000.
 S.LI. Rotimprè. Informació oral R. Bosch, R. Sánchez, J. Simó i E. Xercavins (novembre 2000, abril 2001)
 Diputació de Barcelona (2001): " Inventari del patrimoni local de Rubí".

OBSERVACIONS

DENOMINACIÓ

REFERENCIA CADASTRAL

NUM

CAN RIQUER

Pol 19. 2 / p 8 g.d.c

Q18

NORMATIVA ESPECIFICA

CLASSIFICACIÓ DEL SÒL

No urbanitzable

PLANEJAMENT VIGENT

PGO RUBÍ 1986

QUALIFICACIÓ URBANÍSTICA

TIPUS DE PROTECCIÓ EXISTENT

NUM INVENTARI GENERALITAT

NUM INVENTARI PATRIMONI LOCAL

48

TIPUS DE BE A PROTEGIR

Jaciment arqueològic

NIVELL DE PROTECCIÓ

Protecció arqueològica

CATEGORIA:

BCIL

AFECTACIÓ

INTERVENCIÓNS NECESSÀRIES

INTERVENCIÓNS PROPOSADES

FORMES D'ACTUACIÓ PERMESES

La realització de qualsevol tipus d'obra sobre el conjunt en ruïnes, o moviment de terres, o roturació, o obertura de rases en el jaciment requerirà els informes i les autoritzacions prèvies disposades a la normativa general i especialment per l'article 17.

USOS ADMESOS

Tots els que admet el Pla General d'Ordenació

DENOMINACIÓ

JACIMENT DE CAN PI DE LA SERRA

REFERENCIA CADASTRAL

POL 21 B / p 15 a

NUM

Q19

LOCALITZACIÓ

Camí de can Serrafossar, al voltant del mas de Can Pi de la Serra

PROPIETARI

US ACTUAL

Agrícola

CRONOLOGIA / INTERVENCIÓNS

Època romana

ACTUACIONS REALITZADES:

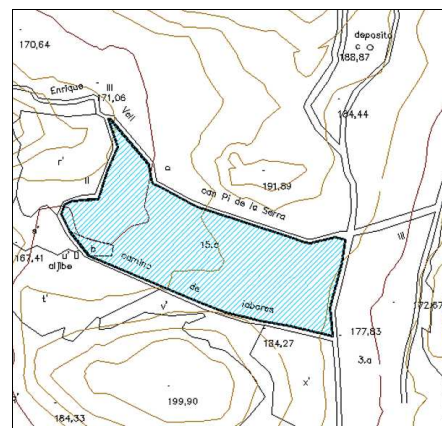
Jaciment conegut des del 1925.
Materials arqueològics dipositats al Museu de Rubí.

DESCRIPCIÓ GENERAL / VALORACIÓ

Jaciment d'època romana relacionable amb una vil·la. D'aquesta zona procedeixen diversos materials localitzats en superfície i dipositats al museu de Rubí: ceràmica comuna, tegulae, restes de paviment, àmfora africana ceràmica sigil·lada africana A.

PLANOL DE SITUACIÓ:

ESCALA: 1/5000



DOCUMENTACIÓ FOTOGRÀFICA



NOTICIES HISTORIQVES

BIBLIOGRAFIA

BENCOMO et alii (1986) BENCOMO, C.; BELTRAN, J.L.; GARCIA, C.; IBÁÑEZ, D.; JORBA, A.; LÓPEZ, F.; MOLINERO, C.; OLLÉ, J.; PRIETO, A.; PUIG, R.M.; RUFÉ, M.A.; SANTIRSO, M.; YSAS, P. Aproximació a la Història de Rubí. Rubí, Ajuntament de Rubí.
 CARTA ARQUEOLÒGICA (1999) Inventari del Patrimoni Arqueològic de Catalunya. Carta Arqueològica. Rubí (Vallès Occidental), Barcelona, Generalitat de Catalunya
 JÀRREGA I DOMÍNGUEZ, Ramon (1988) "El poblament tardoromà a la zona de Rubí". Butlletí del Grup de Col·laboradors del Museu de Rubí, Núm. 28, p. 375-399. Rubí: Grup de Col·laboradors del Museu de Rubí P.R.C. (1984b) "Coses d'abans (8)" Butlletí del Casal d'Avis - Rubí, Núm. 37, Rubí.
 Diputació de Barcelona (2001): "Inventari del patrimoni local de Rubí".

OBSERVACIONS

El lloc es descriu el 1925 en fer-s'hi una excursió: "es troba a la vinya de la família Mumany (cul d'or). Apareixen totxos gruixuts, tègules, dolia, picadís, peces de teler, llànties de terrissa, etc.... Es recullen algunes pel Museu".

DENOMINACIÓ

JACIMENT DE CAN PI DE LA SERRA

REFERENCIA CADASTRAL

POL 21 B / p 15 a

NUM

Q19

NORMATIVA ESPECIFICA

CLASSIFICACIÓ DEL SÒL

No Urbanitzable

PLANEJAMENT VIGENT

PGO RUBÍ 1986

QUALIFICACIÓ URBANÍSTICA

TIPUS DE PROTECCIÓ EXISTENT

NUM INVENTARI GENERALITAT

IPAC - CA Rubí 6

NUM INVENTARI PATRIMONI LOCAL

106

TIPUS DE BE A PROTEGIR

Jaciment arqueològic

NIVELL DE PROTECCIÓ

Protecció arqueològica

CATEGORIA:

BCIL

AFECTACIÓ

INTERVENCIIONS NECESSÀRIES

INTERVENCIIONS PROPOSADES

Delimitació arqueològica
Excavacions arqueològiques
Consolidació i adequació de l'entorn
Tancament i senyalització

FORMES D'ACTUACIÓ PERMESES

La realització de qualsevol tipus d'obra que impliqui moviment de terres, o roturació, o obertura de rases requerirà els informes i les autoritzacions prèvies disposades a la normativa general i especialment per l'article 17.

USOS ADMESOS

Tots els que admet el Pla General d'Ordenació

DENOMINACIÓ

JACIMENT DE CAL XIMELIS

REFERENCIA CADASTRAL

NUM

Q20

LOCALITZACIÓ

Camí d'Ullastrell, al voltant de la masia de Can Ximelis.

PROPIETARI

US ACTUAL

Agrícola

CRONOLOGIA / INTERVENCIÓ

Època romana i medieval

ACTUACIONS REALITZADES:

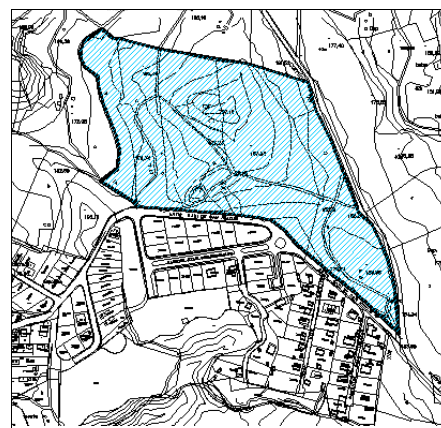
Anys seixanta-setanta del segle XX: prospeccions del Grup de Col·laboradors del Museu de Rubí.

DESCRIPCIÓ GENERAL / VALORACIÓ

Jaciment d'època romana, relacionable amb una vil·la que es troba a uns cent metres al darrere de Can Ximelis, en una zona agrícola. En aquesta zona s'ha localitzat material ceràmic en superfície romà i medieval (tegulae, dolia, ceràmica comuna, terra sigil·lada gàl·lica, africana, restes de paviment, ceràmica grisa). Hi ha la referència que s'hi van trobar motlles d'agulla. Materials conservats al museu de Rubí. Romà situat a uns 100 metres darrera la masia, en una zona agrícola. S'ha localitzat en superfície material ceràmic de tegulae, dolia (CARTA ARQUEOLÒGICA, 1999; MORO, 1990) ceràmica comuna i restes de paviment. Podria ser una possible vil·la. Hi ha referències de l'aparició de motlles d'agulles. Els materials són al Museu de Rubí. (BENCOMO et alii, 1986: 44). S'han trobat fragments ceràmics de terra sigil·lada sudgàl·lica, africana A, africana D2 (segona meitat s. V-VII) i grisa medieval (JÀRREGA, 1988).

PLANOL DE SITUACIÓ:

ESCALA: 1/10000



DOCUMENTACIÓ FOTOGRÀFICA



NOTÍCIES HISTÒRIQUES

BIBLIOGRAFIA

BENCOMO et alii (1986) BENCOMO, C.; BELTRAN, J.L.; GARCIA, C.; IBAÑEZ, D.; JORBA, A.; LÓPEZ, F.; MOLINERO, C.; OLLE, J.; PRIETO, A.; PUIG, R.M.; RUFÉ, M.A.; SANTIRSO, M.; YSAS, P. Aproximació a la Història de Rubí. Rubí, Ajuntament de Rubí.

CARTA ARQUEOLÒGICA (1999) Inventari del Patrimoni Arqueològic de Catalunya. Carta Arqueològica. Rubí (Vallès Occidental), Barcelona, Generalitat de Catalunya.

JÀRREGA I DOMÍNGUEZ, Ramon (1988) "El poblament tardoromà a la zona de Rubí". Butlletí del Grup de Col·laboradors del Museu de Rubí, Núm. 28, p. 375-399. Rubí: Grup de Col·laboradors del Museu de Rubí.

MORO I GARCÍA, Antonio (1990) Catàleg de restes arqueològiques i zones d'interès geològic del terme municipal de Rubí, Rubí, document mecanografiat, Centre d'Estudis Rubinencs - Ajuntament de Rubí. P.R.C. (1984a) "Coses d'abans (6)" Butlletí del Casal d'Avis - Rubí, Núm. 35, Rubí.

Diputació de Barcelona (2001): "Inventari del patrimoni local de Rubí".

OBSERVACIONS

DENOMINACIÓ

JACIMENT DE CAL XIMELIS

REFERENCIA CADASTRAL

NUM

Q20

NORMATIVA ESPECIFICA

CLASSIFICACIÓ DEL SÒL

No Urbanitzable

PLANEJAMENT VIGENT

PGO RUBÍ 1986

QUALIFICACIÓ URBANÍSTICA

TIPUS DE PROTECCIÓ EXISTENT

NUM INVENTARI GENERALITAT

IPAC - CA Rubí 13

NUM INVENTARI PATRIMONI LOCAL

110

TIPUS DE BE A PROTEGIR

Jaciment arqueològic

NIVELL DE PROTECCIÓ

Protecció arqueològica

CATEGORIA:

BCIL

AFECTACIÓ

INTERVENCIIONS NECESSÀRIES

INTERVENCIIONS PROPOSADES

Delimitació arqueològica
Excavacions arqueològiques
Consolidació i adequació de l'entorn
Tancament i senyalització

FORMES D'ACTUACIÓ PERMESES

La realització de qualsevol tipus d'obra que impliqui moviment de terres, o roturació, o obertura de rases requerirà els informes i les autoritzacions prèvies disposades a la normativa general i especialment per l'article 17.

USOS ADMESOS

Tots els que admet el Pla General d'Ordenació

DENOMINACIÓ

JACIMENT DE CAN XERCAVINS

REFERÈNCIA CADASTRAL

POL 25 / p 3 g, i, j ; POL 27/ p 24 a

NUM

Q21

LOCALITZACIÓ

Torrentó de can Xercavins, 08191-RUBÍ

PROPIETARI

Jordi Xercavins, Can Xercavins, 08191-RUBÍ

US ACTUAL

Bosc i conreu

CRONOLOGIA / INTERVENCIÓ

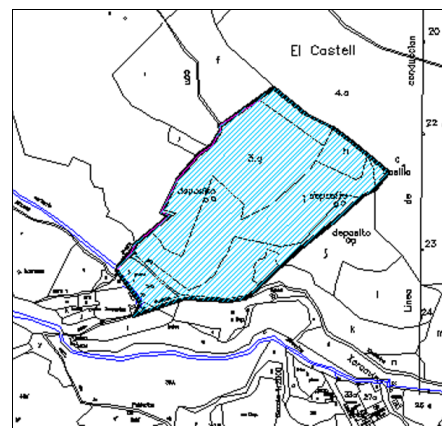
Època romana

ACTUACIONS REALITZADES:

1925: hi havia un forn a la vinya del Teies. Excavacions dels senyors Roura i Xercavins que van permetre descobrir estructures i materials arqueològics.
1975: Francesc Margenat i Pere Bel van recollir materials arqueològics.

PLANOL DE SITUACIÓ:

ESCALA: 1/10000



DESCRIPCIÓ GENERAL / VALORACIÓ

Jaciment d'època romana que es troba al costat oest del torrent, prop de la casa de Can Xercavins i del torrent. Hom hi ha distingit diferents estructures arquitectòniques. Als terrenys propers, s'han localitzat ceràmiques d'època romana, fragments d'opus testaceum i dolia. Al museu de Rubí es conserven diferents materials del lloc, entre aquests una inscripció de finals del segle I.

DOCUMENTACIÓ FOTOGRÀFICA



NOTÍCIES HISTÒRIQUES

BIBLIOGRAFIA

ÁLVAREZ, A.; MAYER, M. (1982) "Aproximació a l'estudi del material lapidi de Rubí i la seva àrea", Butlletí del Grup de Col·laboradors del Museu de Rubí, Núm. 4, pp. 15-20, Rubí, Grup de Col·laboradors del Museu de Rubí.
BENCOMO et alii (1986) BENCOMO, C.; BELTRAN, J.L.; GARCIA, C.; IBAÑEZ, D.; JORBA, A.; LÓPEZ, F.; MOLINERO, C.; OLLE, J.; PRIETO, A.; PUIG, R.M.; RUFÉ, M.A.; SANTIRSO, M.; YSAS, P. Aproximació a la Història de Rubí. Rubí, Ajuntament de Rubí.
FABRE, G.; MAYER, M.; RODÀ, C. (1982) "Epigrafia romana de Rubí i els seus encontorns", Butlletí del Grup de Col·laboradors del Museu de Rubí, Núm. 5, pp. 81-104, Rubí, Grup de Col·laboradors del Museu de Rubí.
MAYER, M. (1982b) "Sobre el banc amb inscripció del Museu de Rubí", Butlletí del Grup de Col·laboradors del Museu de Rubí, Núm. 7, pp. 125-128. Rubí: Grup de Col·laboradors del Museu de Rubí.
MORO I GARCÍA, Antonio (1990) Catàleg de restes arqueològiques i zones d'interès geològic del terme municipal de Rubí, Rubí, document mecanografiat, Centre d'Estudis Rubinencs - Ajuntament de Rubí. P.R.C. (1984a) "Coses d'abans (6)" Butlletí del Casal d'Avis - Rubí, Núm. 35, Rubí.
Diputació de Barcelona (2001): "Inventari del patrimoni local de Rubí".

OBSERVACIONS

DENOMINACIÓ

JACIMENT DE CAN XERCAVINS

REFERENCIA CADASTRAL

POL 25 / p 3 g, i, j ; POL 27/ p 24 a

NUM

Q21

NORMATIVA ESPECIFICA

CLASSIFICACIÓ DEL SÒL

No Urbanitzable

PLANEJAMENT VIGENT

PGO RUBÍ 1986

QUALIFICACIÓ URBANÍSTICA

TIPUS DE PROTECCIÓ EXISTENT

NUM INVENTARI GENERALITAT

NUM INVENTARI PATRIMONI LOCAL

114

TIPUS DE BE A PROTEGIR

Jaciment arqueològic

NIVELL DE PROTECCIÓ

Protecció arqueològica

CATEGORIA:

BCIL

AFECTACIÓ

INTERVENCIÓNS NECESSÀRIES

INTERVENCIÓNS PROPOSADES

Delimitació arqueològica
Excavacions arqueològiques
Consolidació i adequació de l'entorn
Tancament i senyalització

FORMES D'ACTUACIÓ PERMESES

La realització de qualsevol tipus d'obra que impliqui moviment de terres, o roturació, o obertura de rases en el jaciment requerirà els informes i les autoritzacions prèvies disposades a la normativa general i especialment per l'article 17.

USOS ADMESOS

Tots els que admet el Pla General d'Ordenació

DENOMINACIÓ

JACIMENT DEL CASTELL

REFERENCIA CADASTRAL

8843001, 8946201, POL 25 / 9 a, h ; p 6 a ;
p 4 a, l,k,m

NUM

Q22

LOCALITZACIÓ

Nord: torrent de Sant Muç.
Sud: torrent de Xercavins
Est: riera de Rubí
Oest: pla de Dormet (després del tall de la via del tren dels FGC)

PROPIETARI

Ajuntament de Rubí, Pça. Pere Aguilera, 1, 08191-RUBÍ

US ACTUAL

Museu i parc

CRONOLOGIA / INTERVENCIÓ

Època ibèrica, romana i medieval

ACTUACIONS REALITZADES:

1967-1969 excavacions de Ramir Masdeu i Francesc Margenat a la plana del Castell.
1984: recollida de materials arqueològics al tall de la via dels Ferrocarrils de la Generalitat davant del castell i a can Fatjó.
1986: excavació arqueològica del castell dirigida per Eduard Sánchez i Consolació García, continuada el 1990.
1989-1990: treballs arqueològics al castell, dirigits per Josep Maria Vila.

DESCRIPCIÓ GENERAL / VALORACIÓ

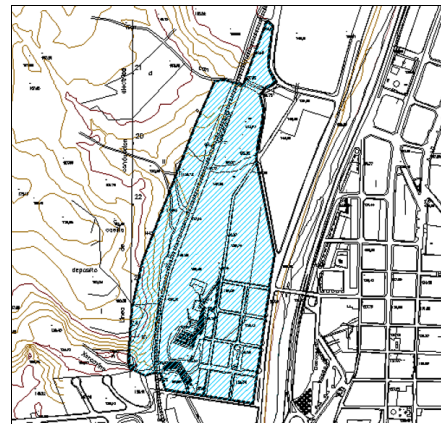
Extensa zona arqueològica datable entre època ibèrica i medieval que es delimita per: Nord: torrent de Sant Muç, Sud: torrent de Xercavins, Est: riera de Rubí i Oest: pla de Dormet (després del tall de la via del tren dels FGC), al S'han localitzar restes arqueològiques a:
Plaça Marquès de Barberà, carrer del Castell, tall de la via, passeig de la Riera (número 105) i al turó del Castell. Materials a destacar: ceràmica campaniana a i comuna
Diferents llocs que es denominen de manera genèrica com a Carrer del Castell com a nom genèric de jaciment. Materials: ceràmica campaniana i comuna, àmfora, ossos, vidre i pedres de molí, ceràmica àtica etc. amb un espectre cronològic entre els segles IV i I aC.
Plaça Marquès de Barberà: ceràmica de vernís negre del segle II aC.
Carrer vapor Nou: àmfors.
Passeig de la Riera: excavació de F. Margenat. Apareixen fragments d'àmfora de boca plana i ceràmica campaniana A tardana, B i Boïde del segle I aC.
Casa Coll, a l'altra banda de la riera: ceràmica campaniana i comuna, objectes de bronze. Es pot tractar d'una vil·la romana.
Vessants del Castell: nucli principal, amb materials d'època ibèrica, segle V-IV aC. Es localitza entre el cim i la vessant nord-est. Les excavacions han localitzat sitges, dos pous, restes de fauna i ceràmica d'aquest període: ceràmica precampaniana, púnico-ebussitana, etc. també ha aparegut terra sigil·lada, ceràmica comuna i tessell·les (tot i que es suposa que procedeixen d'un altre indret, atesa la seva cronologia. L'excavació no ha documentat restes del segle X, encara que sí del XIII.
Castell: materials ibèrics i romans al pati. L'any 2000 s'hi van trobar tegulae en superfície.

NOTÍCIES HISTÓRIQUES

Tot i el nom del Castell, la fortificació i nucli feudal primitiu és el castell de Sant Genís.
El primer senyor conegut (1017) és Seniofred de Riurubí. El 1080 el feudatari del castell és Ramon Seniofred. Al segle XII era del vescomte de Cardona i l'infeudà a Guillem Guardia, i l'any 1247 el va vendre a Pere de Sanmartí. va passar a les famílies del Claramunt, Torrelles, Sentmenat, Oms, Moià i marquès de Barberà fins al seu propietari actual, l'Ajuntament. L'any 1233 Berenguer de Rubí va ser autoritzat per Jaume I, a aixecar "dimum sive casam planam in qua contra inimicos vestros possitis vos defendere", en substitució de l'anterior castell. Sabem que Berenguer de Rubí i dos fills seus van anar després al Nord d'Àfrica amb una companyia catalana a defensar Tunis, on va morir.
A finals del segle XIV els habitants del terme de Rubí es van alliberar de les servituds feudals. Al segle XV va passar a mans dels Torrelles. Amb el pas dels anys el castell es va convertir en una masia cuidada pels corresponents masovers. El dietari de Jeroni Pujades (segle XVII) ens diu de Rubí que era "un lugarcito de 15 a 20 casas juntas, llamado Rubí, tiene algunos pocos vestigios, especialmente un castillo viejo con muralla todo de tápia y argamasa, en un recueto entre mediodia y

PLANOL DE SITUACIÓ:

ESCALA: 1/15000



DOCUMENTACIÓ FOTOGRÀFICA



CATÀLEG I PLA ESPECIAL DE PROTECCIÓ DEL PATRIMONI ARQUITECTÒNIC, ARQUEOLÒGIC I NATURAL DE RUBÍ		Patrimoni arqueològic
DENOMINACIÓ	REFERENCIA CADASTRAL	NUM
JACIMENT DEL CASTELL	8843001, 8946201, POL 25 / 9 a , h ; p 6 a ; p 4 a, l,k,m	Q22

poniente ...".

La família Oms va vendre el senyoriu a la Causa Pia de Miquel Pascual, blanquer de Barcelona, tot refent el castell i el molí i plantant vinyes. L'any 1700 passà a mans dels nous masovers, la família Ferran - Vila, que el va cuidar fins el 1963. Amb la desamortització de 1835, va ser comprat per la família Moià i posteriorment va ser heretat pel marquès de Barberà. Va ser comprat per l'ajuntament el 1987 i van començar obres de rehabilitació. El 1996 s'obre en qualitat d'ecomuseu urbà.

BIBLIOGRAFIA

- ARIS PUIGGRÓS, F. Xavier; VILALTA, Jordi (1987) "Noticiari". Butlletí del Grup de Col·laboradors del Museu de Rubí, Núm. 25, p. 282-289. Rubí: Grup de Col·laboradors del Museu de Rubí.
- BATLLE GALLART, Carme; AMIGO, Jordi (1989) "Els Rubí, una família de cavallers del segle XIII" XAI Assemblea Intercomarcal d'Estudiosos, Vol. I, pp. 111-117, Rubí: Fundació Museu Biblioteca de Rubí - Centre d'Estudis Rubinencs.
- BENCOMO et alii (1986) BENCOMO, C.; BELTRAN, J.L.; GARCIA, C.; IBAÑEZ, D.; JORBA, A.; LÓPEZ, F.; MOLINERO, C.; OLLE, J.; PRIETO, A.; PUIG, R.M.; RUFÉ, M.A.; SANTIRSO, M.; YSAS, P. Aproximació a la Història de Rubí. Rubí, Ajuntament de Rubí.
- CARTA ARQUEOLÒGICA (1999) Inventari del Patrimoni Arqueològic de Catalunya. Carta Arqueològica. Rubí (Vallès Occidental), Barcelona, Generalitat de Catalunya
- CASTELL ROCABRUNA, Natàlia (s.d.) Recorregut històric per la ciutat de Rubí, Rubí, El Castell - Ecomuseu Urbà, document mecanografiat.
- FARRÉ I OLIVÉ, Eduard (1991) "Notes sobre rellotges de sol al Museu de Rubí". Butlletí del Grup de Col·laboradors del Museu de Rubí, Núm. 34, p. 134-135. Rubí: Grup de Col·laboradors del Museu de Rubí.
- FERRAN I GÓMEZ, Domènec; MORO I GARCÍA, Antoni (1991) "La pisa decorada catalana procedent del Castell de Rubí". Butlletí del Grup de Col·laboradors del Museu de Rubí, Núm. 34, p. 136-145. Rubí: Grup de Col·laboradors del Museu de Rubí.
- GARCÍA HERRANZ, Consolació et alii (1989) "Primera campanya d'excavacions al castell de Rubí" XAI Assemblea Intercomarcal d'Estudiosos, Vol. I, pp. 151-162, Rubí: Fundació Museu Biblioteca de Rubí - Centre d'Estudis Rubinencs.
- GARCÍA I MAJÓ, Lluís (1995) "Sant Pere de Rubí a l'època baix-medieval; segles XII, XIII, XIV i XV", Butlletí del Grup de Col·laboradors del Museu de Rubí, Núm. 39, p. 309-318. Rubí: Grup de Col·laboradors del Museu de Rubí.
- GARCÍA I MAJÓ, Lluís (1996) "Sant Pere de Rubí. La seva evolució de parròquia rural a urbana", Butlletí del Grup de Col·laboradors del Museu de Rubí, Núm. 40, p. 340-349. Rubí: Grup de Col·laboradors del Museu de Rubí.
- MARGENAT I RIBAS, Francesc (1987) "El Castell de Rubí". Butlletí del Grup de Col·laboradors del Museu de Rubí, Núm. 24, p. 216-221. Rubí: Grup de Col·laboradors del Museu de Rubí.
- MARGENAT I RIBAS, Francesc (1995) "Rubí a l'època alt-medieval", Butlletí del Grup de Col·laboradors del Museu de Rubí, Núm. 39, p. 297-308. Rubí: Grup de Col·laboradors del Museu de Rubí.
- MERINO, Joan Miquel (1982) "Sant Pere de Rubí a través de la documentació antiga dels segles X, XI, XII i XIII", Butlletí del Grup de Col·laboradors del Museu de Rubí, Núm. 6, pp. 114-118, Rubí, Grup de Col·laboradors del Museu de Rubí.
- MORO I GARCÍA, Antonio (1990) Catàleg de restes arqueològiques i zones d'interès geològic del terme municipal de Rubí, Rubí, document mecanografiat, Centre d'Estudis Rubinencs - Ajuntament de Rubí.
- PLA ESPECIAL (s.d.). Pla Especial i Catàleg del Patrimoni Arquitectònic de Rubí. Document mecanografiat.
- RIBAGORDA SERRANO, Miguel (1987) "Terra sigil·lada del Museu de Rubí I. Marques de terrisser". Butlletí del Grup de Col·laboradors del Museu de Rubí, Núm. 27, p. 353-358. Rubí: Grup de Col·laboradors del Museu de Rubí.
- ROVIRA, Lurdes (1984) "El Castell de Rubí: Monument Nacional". Butlletí del Grup de Col·laboradors del Museu de Rubí, Núm. 12, p. 242. Rubí: Grup de Col·laboradors del Museu de Rubí.
- RUFÉ I MAJÓ, Miquel (1984a) Les masies de Rubí i la seva gent. Patronat del Museu-Biblioteca de Rubí.
- RUFÉ I MAJÓ, Miquel (1985a) "Toponímics rubinencs", Butlletí del Grup de Col·laboradors del Museu de Rubí, Núm. 16, pp. 355-357. Rubí: Grup de Col·laboradors del Museu de Rubí.
- RUFÉ I MAJÓ, Miquel (1997a) Les masies de Rubí i la seva gent. Rubí, Rubricata. El setmanari de Rubí. Caixa de Terrassa.
- SÁNCHEZ, Eduard; ALBIZURI, Sílvia; VILALTA, Jordi (1990) "Excavacions arqueològiques al Castell de Rubí. 1ª campanya: setembre 1986: un assentament ibèric dels segles V-IV aC". Butlletí del Grup de Col·laboradors del Museu de Rubí, Núm. 33, p. 101-121. Rubí: Grup de Col·laboradors del Museu de Rubí.
- VILA I CARABASSA, Josep Maria (1991) Memòria de l'estudi històric-arqueològic del Castell de Rubí (desembre 1989 - març 1990, Document mecanografiat.
- VILA I CARABASSA, Josep Maria (1993) "Estudi històric-arqueològic del castell de Rubí". Butlletí del Grup de Col·laboradors del Museu de Rubí, Núm. 36, p. 143-191. Rubí: Grup de Col·laboradors del Museu de Rubí.
- VILALTA, Jordi (1982) "Monuments rubinencs que cal conservar", Butlletí del Grup de Col·laboradors del Museu de Rubí, Núm. 7, pp. 137-142. Rubí: Grup de Col·laboradors del Museu de Rubí.
- VILALTA, Jordi (1984 c) "Història de les excavacions de Can Fatjó (Capítol II)". Butlletí del Grup de Col·laboradors del Museu de Rubí, Núm. 14, p. 320-324. Rubí: Grup de Col·laboradors del Museu de Rubí.
- VILALTA, Jordi (1984 d) "Noticiari". Butlletí del Grup de Col·laboradors del Museu de Rubí, Núm. 14, p. 320-324. Rubí: Grup de Col·laboradors del Museu de Rubí.
- VILALTA, Jordi (1985b) "Noticiari". Butlletí del Grup de Col·laboradors del Museu de Rubí, Núm. 18, p. 46-52. Rubí: Grup de Col·laboradors del Museu de Rubí.
- VILALTA, Jordi (1986a) "La ceràmica campaniana al Museu de Rubí". Butlletí del Grup de Col·laboradors del Museu de Rubí, Núm. 20, p. 84-110. Rubí: Grup de Col·laboradors del Museu de Rubí.
- VILALTA, Jordi (1986c) "Noticiari". Butlletí del Grup de Col·laboradors del Museu de Rubí, Núm. 22, p. 167-173. Rubí: Grup de Col·laboradors del Museu de Rubí.
- VILALTA, Jordi (1987d) "Tres nous fragments de ceràmica de vernís negre del terme de Rubí". Butlletí del Grup de Col·laboradors del Museu de Rubí, Núm. 27, p. 340-342. Rubí: Grup de Col·laboradors del Museu de Rubí.
- Diputació de Barcelona (2001): " Inventari del patrimoni local de Rubí".

OBSERVACIONS

--

DENOMINACIO**REFERENCIA CADASTRAL****NUM**

JACIMENT DEL CASTELL

8843001, 8946201, POL 25 / 9 a , h ; p 6 a ;
p 4 a, l,k,m

Q22

DENOMINACIÓ

JACIMENT DEL CASTELL

REFERENCIA CADASTRAL

8843001, 8946201, POL 25 / 9 a , h ; p 6 a ;
p 4 a, l,k,m

NUM

Q22

NORMATIVA ESPECIFICA

CLASSIFICACIÓ DEL SÒL

Urbà / No urbanitzable

PLANEJAMENT VIGENT

PGO RUBÍ 1986

QUALIFICACIÓ URBANÍSTICA

TIPUS DE PROTECCIÓ EXISTENT

Decret Arquit. Militar / PECPAR - Fitxa
núm. 2

NUM INVENTARI GENERALITAT

BCIN R-1-51-5619/IPAC-CA Rubí

NUM INVENTARI PATRIMONI LOCAL

36

TIPUS DE BE A PROTEGIR

Jaciment arqueològic

NIVELL DE PROTECCIÓ

Protecció arqueològica

CATEGORIA:

BCIN

AFECTACIÓ

INTERVENCIIONS NECESSÀRIES

INTERVENCIIONS PROPOSADES

FORMES D'ACTUACIÓ PERMESES

La realització de qualsevol tipus d'obra, o moviment de terres, o roturació, o obertura de rases requerirà els informes i les autoritzacions prèvies disposades a la normativa general i especialment per l'article 17.

USOS ADMESOS

Tots els que admet el Pla General d'Ordenació

DENOMINACIÓ

JACIMENT DE LA SERRETA

REFERENCIA CADASTRAL94440 0; 94442; 94430 ; 9544; ;954430;
95443; 95443; 9543**NUM**

Q23

LOCALITZACIÓ

Carrer Sabadell 21-23-jaciment de La Serreta

PROPIETARI

Ajuntament de Rubí, Pça. Pere Aguilera, 1, 08191-RUBÍ i altres

US ACTUAL

Habitatges i vials

CRONOLOGIA / INTERVENCIÓNS

Època del Bronze Antic-Mig (1800-1500 a 1500-1200 aC)

ACTUACIONS REALITZADES:

1996: Intervenció arqueològica d'urgència dirigida per Jaume Díaz Ortells i Joaquim Villafruela González (del 12 al 15 de novembre i del 16 al 19 de novembre).

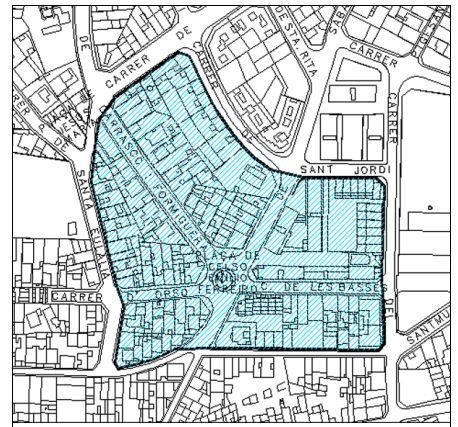
1996: Intervenció arqueològica d'urgència dirigida per Joaquim Villafruela González (26 de novembre)

DESCRIPCIÓ GENERAL / VALORACIÓ

Jaciment de tipus funerari de l'Edat del Bronze. Durant unes obres dutes a terme l'any 1986 es va poder documentar una estructura excavada a l'argila, amb fons pla i parets de tendència còncaua i una profunditat conservada d'un metre. Es tractava d'una inhumació col·lectiva en la qual es van distingir tres individus: un de 12-13 anys que havia estat en contacte amb algun objecte de bronze; un de 19-20 anys i sexe femení, i un adult mascle de 23-25 anys, dipositat en posició fetal. També es van recuperar ceràmica, restes de fauna, indústria lítica i material antracològic.

PLANOL DE SITUACIÓ:

ESCALA: 1/5000

**DOCUMENTACIÓ FOTOGRÀFICA****NOTÍCIES HISTÓRIQUES****BIBLIOGRAFIA**

CARTA ARQUEOLÒGICA (1999) Inventari del Patrimoni Arqueològic de Catalunya. Carta Arqueològica. Rubí (Vallès Occidental),
Barcelona, Generalitat de Catalunya
Diputació de Barcelona (2001): " Inventari del patrimoni local de Rubí".

OBSERVACIONS

DENOMINACIÓ

JACIMENT DE LA SERRETA

REFERENCIA CADASTRAL

94440 0; 94442; 94430 ; 9544; ;954430;
95443; 95443; 9543

NUM

Q23

NORMATIVA ESPECIFICA

CLASSIFICACIÓ DEL SÒL

Urbà

PLANEJAMENT VIGENT

PGO RUBÍ 1986

QUALIFICACIÓ URBANÍSTICA

TIPUS DE PROTECCIÓ EXISTENT

NUM INVENTARI GENERALITAT

IPAC - CA Rubí 28

NUM INVENTARI PATRIMONI LOCAL

212

TIPUS DE BE A PROTEGIR

Jaciment arqueològic

NIVELL DE PROTECCIÓ

Protecció arqueològica

CATEGORIA:

BCIL

AFECTACIÓ

INTERVENCIÓ NECESSÀRIES

INTERVENCIÓ PROPOSADAES

Delimitació arqueològica
Excavacions arqueològiques

FORMES D'ACTUACIÓ PERMESES

La realització de qualsevol tipus d'obra que impliqui moviment de terres, o roturació, o obertura de rases en el jaciment requerirà els informes i les autoritzacions prèvies disposades a la normativa general i especialment per l'article 17.

USOS ADMESOS

Tots els que admet el Pla General d'Ordenació

DENOMINACIÓ

JACIMENT DE CA N'ORIOI

REFERENCIA CADASTRAL

99430; 99431; 99432

NUM

Q24

LOCALITZACIÓ

Parc de Ca N'Oriol

PROPIETARI

Ajuntament de Rubí, Pça. Pere Aguilera, 1, 08191-RUBÍ i altres

US ACTUAL

Lúdic

CRONOLOGIA / INTERVENCIÓNS

Època romana

ACTUACIONS REALITZADES:

Diverses troballes en superfície i excavacions arqueològiques l'any 2002.

DESCRIPCIÓ GENERAL / VALORACIÓ

Es tracta d'un o diversos jaciments que es troben en el parc de Ca N'Oriol. D'aquesta zona procedeixen diferents objectes i encara romanen diferents estructures in situ entre el bosc i el nucli urbà. La zona de major concentració de restes arqueològiques és entre el bosc i el camí de can Sant Joan. Per altra banda a l'estiu de l'any 2002 s'hi han realitzat excavacions arqueològiques que han descobert diferents restes d'època romana.

A la zona del bosc, dalt del turonet que presideix el parc hi ha una estructura de planta rectangular de 7'90 x 4 i murs de 60 cm de gruix m en sentit E-O. Es va construir amb còdols, tegulae i fragments de picadís. Ha aparegut terra sigillata, ceràmica comuna i una nansa de llàntia. De Ca N'Oriol procedeixen diverses inscripcions romanes que es conserven als museus de Rubí i Arqueològic de Catalunya (Barcelona). Per altra banda, l'any 1960 en Casimir Tort va recollir en el camí entre ca n'Oriol i can Sant Joan un rellotge de sol romà que havia estat emprat per a reomplir un clot.

PLANOL DE SITUACIÓ:

ESCALA: s/e



DOCUMENTACIÓ FOTOGRÀFICA



NOTÍCIES HISTÓRIQUES

BIBLIOGRAFIA

BENCOMO et alii (1986) BENCOMO, C.; BELTRAN, J.L.; GARCIA, C.; IBAÑEZ, D.; JORBA, A.; LÓPEZ, F.; MOLINERO, C.; OLLE, J.; PRIETO, A.; PUIG, R.M.; RUFÉ, M.A.; SANTIRSO, M.; YSAS, P. Aproximació a la Història de Rubí. Rubí, Ajuntament de Rubí. CARTA ARQUEOLÒGICA (1999) Inventari del Patrimoni Arqueològic de Catalunya. Carta Arqueològica. Rubí (Vallès Occidental), Barcelona, Generalitat de Catalunya FABRE, G.; MAYER, M.; RODÀ, C. (1982) "Epigrafia romana de Rubí i els seus encontorns", Butlletí del Grup de Col·laboradors del Museu de Rubí, Núm. 5, pp. 81-104, Rubí, Grup de Col·laboradors del Museu de Rubí. JÀRREGA I DOMÍNGUEZ, Ramon (1988) "El poblament tardo-romà a la zona de Rubí". Butlletí del Grup de Col·laboradors del Museu de Rubí, Núm. 28, p. 375-399. Rubí: Grup de Col·laboradors del Museu de Rubí. MARGENAT, Francesc; MORO, Antonio (1981) "Donació d'un rellotge de sol romà" Butlletí del Grup de Col·laboradors del Museu de Rubí, Núm. 2, pp. 13-19, Rubí, Grup de Col·laboradors del Museu de Rubí. VILALTA, Jordi (1986b) "Noticiari". Butlletí del Grup de Col·laboradors del Museu de Rubí, Núm. 20, p. 111-117. Rubí: Grup de Col·laboradors del Museu de Rubí. Diputació de Barcelona (2001): " Inventari del patrimoni local de Rubí".

OBSERVACIONS

DENOMINACIÓ

JACIMENT DE CA N'ORIOL

REFERENCIA CADASTRAL

99430; 99431; 99432

NUM

Q24

NORMATIVA ESPECIFICA

CLASSIFICACIÓ DEL SÒL

Urbà

PLANEJAMENT VIGENT

PGO RUBÍ 1986

QUALIFICACIÓ URBANÍSTICA

Parc Urbà

TIPUS DE PROTECCIÓ EXISTENT

Inventari del Patrimoni Arqueològic

NUM INVENTARI GENERALITAT

IPAC-CA Rubí 2

NUM INVENTARI PATRIMONI LOCAL

34

TIPUS DE BE A PROTEGIR

Jaciment arqueològic

NIVELL DE PROTECCIÓ

Protecció arqueològica

CATEGORIA:

BCIL

AFECTACIÓ

INTERVENCIIONS NECESSÀRIES

INTERVENCIIONS PROPOSADES

Delimitació arqueològica
Excavacions arqueològiques
Consolidació i adequació de l'entorn
Tancament i senyalització

FORMES D'ACTUACIÓ PERMESES

La realització de qualsevol tipus d'obra que impliqui moviment de terres, o roturació, o obertura de rases requerirà els informes i les autoritzacions prèvies disposades a la normativa general i especialment per l'article 17.

USOS ADMESOS

Tots els que admet el Pla General d'Ordenació

DENOMINACIÓ

JACIMENT DE CAN SERRAFOSSAR

REFERENCIA CADASTRAL

POL 21 B / 12 a, b i c, 13a, 14 a - POL 18 /
p 4 g, h, n.

NUM

Q25

LOCALITZACIÓ

Camí de can Serrafossar

PROPIETARI

Carme Bofarull, Gran Via de les Corts Catalanes, BARCELONA

US ACTUAL

Agrícola

CRONOLOGIA / INTERVENCIÓNS

Època romana

ACTUACIONS REALITZADES:

Anys seixanta-setanta del segle XX: prospeccions del Grup de Col·laboradors del Museu de Rubí.

DESCRIPCIÓ GENERAL / VALORACIÓ

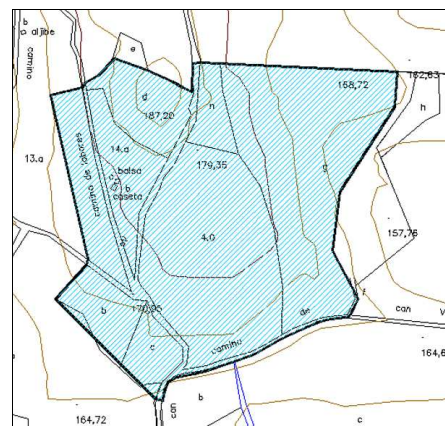
Jaciment d'època romana relacionable amb una vil·la.

Es troba al vessant oest del torrent Fondo o de Can Balasc, sobre una terrassa de can Serrafossar, sobre la masia, en una elevació seccionada per l'antic camí a Castellbisbal.

Hom ha localitzat material ceràmic i constructiu en superfície, especialment de tipus ceràmic (terra sigil·lada lucente, africana C, africana D1 i D2, hispànica, ceràmica campaniana, ceràmica comuna, àmfora i marbre).

PLANOL DE SITUACIÓ:

ESCALA: 1/5000



DOCUMENTACIÓ FOTOGRÀFICA



NOTICIES HISTORIQVES

BIBLIOGRAFIA

BENCOMO et alii (1986) BENCOMO, C.; BELTRAN, J.L.; GARCIA, C.; IBAÑEZ, D.; JORBA, A.; LÓPEZ, F.; MOLINERO, C.; OLLÉ, J.; PRIETO, A.; PUIG, R.M.; RUFÉ, M.A.; SANTIRSO, M.; YSAS, P. Aproximació a la Història de Rubí. Rubí, Ajuntament de Rubí.

CARTA ARQUEOLÒGICA (1999) Inventari del Patrimoni Arqueològic de Catalunya. Carta Arqueològica. Rubí (Vallès Occidental), Barcelona, Generalitat de Catalunya.

JÀRREGA I DOMÍNGUEZ, Ramon (1988) "El poblament tardoromà a la zona de Rubí". Butlletí del Grup de Col·laboradors del Museu de Rubí, Núm. 28, p. 375-399. Rubí: Grup de Col·laboradors del Museu de Rubí.

MORO I GARCÍA, Antonio (1990) Catàleg de restes arqueològiques i zones d'interès geològic del terme municipal de Rubí, Rubí, document mecanografiat.

Diputació de Barcelona (2001): "Inventari del patrimoni local de Rubí".

OBSERVACIONS

Al catàleg d'A. Moro rep el nom de Can Serrafossar mentre que a la Carta Arqueològica es denomina Terrenys de Can Serrafossà.

DENOMINACIÓ

JACIMENT DE CAN SERRAFOSSAR

REFERENCIA CADASTRAL

POL 21 B / 12 a, b i c, 13a, 14 a - POL 18 /
p 4 g, h , n.

NUM

Q25

NORMATIVA ESPECIFICA

CLASSIFICACIÓ DEL SÒL

No Urbanitzable

PLANEJAMENT VIGENT

PGO RUBÍ 1986

QUALIFICACIÓ URBANÍSTICA

TIPUS DE PROTECCIÓ EXISTENT

NUM INVENTARI GENERALITAT

NUM INVENTARI PATRIMONI LOCAL

105

TIPUS DE BE A PROTEGIR

Jaciment arqueològic

NIVELL DE PROTECCIÓ

Protecció arqueològica

CATEGORIA:

BCIL

AFECTACIÓ

INTERVENCIÓNS NECESSÀRIES

INTERVENCIÓNS PROPOSADES

Delimitació arqueològica
Excavacions arqueològiques
Consolidació i adequació de l'entorn
Tancament i senyalització

FORMES D'ACTUACIÓ PERMESES

La realització de qualsevol tipus d'obra sobre el conjunt, o moviment de terres, o roturació, o obertura de rases en el jaciment requerirà els informes i les autoritzacions prèvies disposades a la normativa general i especialment per l'article 17.

USOS ADMESOS

Tots els que admet el Pla General d'Ordenació

DENOMINACIÓ

CASTELL I ERMITA DE SANT GENÍS

REFERENCIA CADASTRAL

POL 18 / 33 a,b ; 49 a, b,

NUM

Q26

LOCALITZACIÓ

Terrenys de can Casanoves

PROPIETARI

US ACTUAL

Sense ús

CRONOLOGIA / INTERVENCIIONS

Època altmedieval

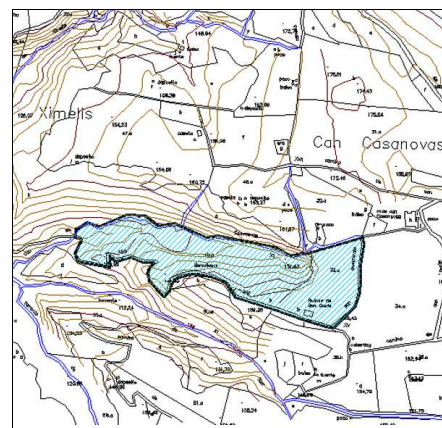
ACTUACIONS REALITZADES:

1980: localització del jaciment pels treballs arqueològics de Francesc Margenat i Pere Bel, i excavacions del Grup de Col·laboradors del Museu de Rubí.

1990: excavacions arqueològiques dirigides per Eduard Sánchez Campoy.

PLANOL DE SITUACIÓ:

ESCALA: 1/1000



DESCRIPCIÓ GENERAL / VALORACIÓ

Castell altmedieval en ruïnes que es troba dalt d'un esperó proper a l'ermita de Sant Genís, sobre l'aiguabarreig dels torrents de Ximelis i del Palau, que conformen el de Serrafossar. Sobre les dues terrasses de l'esmentat esperó es localitzen les restes medievals, en les quals s'han diferenciat tres fases constructives: finals del segle X-primera meitat de l'XI; meitat del segle XI-meitat del segle XII; segona meitat del segle XII fins el segle XIII. Entre els materials arqueològics procedents del castell s'han de destacar ceràmiques pentinades del segle IX, espatulades del X i les grises dels segles XI, XII i XIII.

Quant a l'ermita, es tracta d'un edifici d'origen medieval, orientat est-oest amb porta al sud, que es troba actualment traslladada a la parròquia de Rubí. Té unes dimensions de 12 x 6 metres i no presenta capçalera diferenciada. Els murs són de mamposteria, en molt mal estat i la coberta seria sustentada per arcs formers. Actualment està abandonada, sense conerta, amb alguns dels murs caiguts i els encara dempeus en un estat lamentable.

DOCUMENTACIÓ FOTOGRÀFICA



NOTÍCIES HISTÒRIQUES

La primera notícia del castell de Sant Genís, que s'ha de prendre com l'origen de Rubí, és la menció en un precepte carolingi del 986, encara que aquest document ha estat força qüestionat. L'any 994 consta com a castell terminat en un document on es realitza el traspàs d'un molí.

EL trobem documentat el 1002 en la confirmació que Silvestre II fa de les possessions del monestir de Sant Cugat del Vallès. El primer senyor conegut és Seniofred de Riurubí, que es documenta el 1017. El 1080, el feudatari del castell, Ramon Seniofred en testar fa donació de tres mancosos per arranjar sant Genís.

És de suposar que la seva família va fer construir l'ermita i seria la propietària del palatium o castell citat en els documents. El 1234 se cita al costat de Sant Genís, la Tricella o Turricella. Un segle abans el castell era del vescomte de Cardona, el qual el va infeudar a Guillem Guardia, i el 1247 el va vendre a Pere de Sanmartí. L'any 1233 Berenguer de Rubí va ser autoritzat per Jaume I, a aixecar "domum sive casam planam in qua contra inimicos vestros possitis vos defendere", en substitució del castell de Sant Genís, de manera que aquest restaria abandonat.

Quant a l'ermita, hi ha referències a la mateixa en els segles XIV i XV. L'any 1584 s'esmenta la creu de can Casanoves. El 1585 es venien ciris per sufragar la despesa del retaule de la capella, conservat parcialment al museu de Rubí. Al segle XVII els veïns hi guardaven caixes, fruita i altres objectes, arribant alguns, fins i tot, a dormir allà mateix per gaudir del dret d'asil dels temples, i el 1677, es va ordenar sota pena de multa i excomunicació que tothom desallotgi l'ermita, prohibint al mossen la celebració mentre no presenti l'ermita la deguda decència. L'any 1739 s'hi va instal·lar la campana Genisa. En aquell segle era un temple on s'hi feren casaments i en temps de la guerra del Francès les tropes napoleòniques van robar la campana. És un lloc on s'hi feien aplecs fins el segle XX.

BIBLIOGRAFIA

ARÍS PUIGGRÓS, Rosa Maria; MARGENAT, Francesc (1983) "Els seixanta anys de l'Esbart Dansaire de Rubí", Butlletí del Grup de Col·laboradors del Museu de Rubí, Núm. 11, pp. 215-238. Rubí: Grup de Col·laboradors del Museu de Rubí.
 BENCOMO et alii (1986) BENCOMO, C.; BELTRAN, J.L.; GARCIA, C.; IBÁÑEZ, D.; JORBA, A.; LÓPEZ, F.; MOLINERO, C.; OLLE, J.; PRIETO, A.; PUIG, R.M.; RUFÉ, M.A.; SANTIRSO, M.; YSAS, P. Aproximació a la Història de Rubí. Rubí, Ajuntament de Rubí.
 BONET I GARÍ, Lluís (1983) Les Masies del Maresme. Barcelona, Montblanc-Martín C.E.C.
 CARTA ARQUEOLÒGICA (1999) Inventari del Patrimoni Arqueològic de Catalunya. Carta Arqueològica. Rubí (Vallès

CATÀLEG I PLA ESPECIAL DE PROTECCIÓ DEL PATRIMONI ARQUITECTÒNIC, ARQUEOLÒGIC I NATURAL DE RUBÍ		Patrimoni arqueològic
DENOMINACIÓ	REFERENCIA CADASTRAL	NUM
CASTELL I ERMITA DE SANT GENÍS	POL 18 / 33 a,b ; 49 a, b,	Q26

Occidental), Barcelona, Generalitat de Catalunya.

CASTELL ROCA BRUNA, Natàlia (s.d.) Recorregut històric per la ciutat de Rubí, Rubí, El Castell - Ecomuseu Urbà, document mecanografiat.

GAVÍN I BARCELÓ, Josep Maria (1989) Inventari d'esglésies. Vallès Occidental. 22. Barcelona, Arxiu Gavín - Editorial Pòrtic.

MARGENAT, Francesc (1982a) "Notes històriques del Rubí medieval (ss. IX-XV)" Butlletí del Grup de Col·laboradors del Museu de Rubí, Núm. 6, pp. 119-120, Rubí, Grup de Col·laboradors del Museu de Rubí.

MARGENAT I RIBAS, Francesc (1985a) "Índex dels documents històrics de Rubí (s. XI)", Butlletí del Grup de Col·laboradors del Museu de Rubí, Núm. 16, pp. 358-370. Rubí: Grup de Col·laboradors del Museu de Rubí.

MARGENAT I RIBAS, Francesc (1987) "El Castell de Rubí". Butlletí del Grup de Col·laboradors del Museu de Rubí, Núm. 24, p. 216-221. Rubí: Grup de Col·laboradors del Museu de Rubí.

MARGENAT I RIBAS, Francesc (1988a) "Fortificacions antigues i medievals a l'entorn de Rubí". Butlletí del Grup de Col·laboradors del Museu de Rubí, Núm. 29, p. 403-422. Rubí: Grup de Col·laboradors del Museu de Rubí.

MARGENAT I RIBAS, Francesc (1995) "Rubí a l'època alt-medieval", Butlletí del Grup de Col·laboradors del Museu de Rubí, Núm. 39, p. 297-308. Rubí: Grup de Col·laboradors del Museu de Rubí.

MAYER, M. (1982a) "Una nova inscripció romana de Rubí", Butlletí del Grup de Col·laboradors del Museu de Rubí, Núm. 6, pp. 110-113, Rubí, Grup de Col·laboradors del Museu de Rubí.

MERINO, Joan Miquel (1982) "Sant Pere de Rubí a través de la documentació antiga dels segles X, XI, XII i XIII", Butlletí del Grup de Col·laboradors del Museu de Rubí, Núm. 6, pp. 114-118, Rubí, Grup de Col·laboradors del Museu de Rubí.

MORO I GARCÍA, Antonio (1990) Catàleg de restes arqueològiques i zones d'interès geològic del terme municipal de Rubí, Rubí, document mecanografiat, Centre d'Estudis Rubinencs - Ajuntament de Rubí.

PLA ESPECIAL (s.d.). Pla Especial i Catàleg del Patrimoni Arquitectònic de Rubí. Document mecanografiat. PRAT, Josep (1999) "Rubí. Passat, present i futur d'una ciutat jove i dinàmica" Rubí. Guia Local. Pp. 6-10, Ed. Hermes Comunicacions S.A..

RUFÉ I MAJÓ, Miquel (1984a) Les masies de Rubí i la seva gent. Patronat del Museu-Biblioteca de Rubí. RUFÉ I MAJÓ, Miquel (1997a) Les masies de Rubí i la seva gent. Rubí, Rubricata. El setmanari de Rubí. Caixa de Terrassa.

NOTICIARI (1982) "Noticiari" Butlletí del Grup de Col·laboradors del Museu de Rubí, Núm. 6, pàg. 123-124. Rubí: Grup de Col·laboradors del Museu de Rubí.

RUFÉ I MAJÓ, Miquel (1984a) Les masies de Rubí i la seva gent. Patronat del Museu-Biblioteca de Rubí.

RUFÉ I MAJÓ, Miquel (1997a) Les masies de Rubí i la seva gent. Rubí, Rubricata. El setmanari de Rubí. Caixa de Terrassa.

SERRA I ROSELLÓ, Josep (1961) Ermites del Vallès. Barcelona: Arxiu Bibliogràfic Excursionista de la Unió Excursionista de Catalunya (Barcelona, Ed. Rafael Dalmau. SERRA I ROSELLÓ, Josep (1983) Ermites del Vallès. Sant Cugat del Vallès: ER. Edicions Catalanes.

TURU CREHUERAS, Eulàlia et al. (2000) Rubí a vista de "Rossinyol", Rubricata. Revista Mensual, núm. 2.301, Octubre 2000. S.Ll. Rotimprès.

VILALTA, Jordi (1982) "Monuments rubinencs que cal conservar", Butlletí del Grup de Col·laboradors del Museu de Rubí, Núm. 7, pp. 137-142. Rubí: Grup de Col·laboradors del Museu de Rubí.

VILALTA, Jordi (1983) "Sant Genís: la mort d'una ermita mil·lenària", Butlletí del Grup de Col·laboradors del Museu de Rubí, Núm. 10, pp. 187-190. Rubí: Grup de Col·laboradors del Museu de Rubí.

VILALTA, Jordi (1991) "Noticiari de les activitats desenvolupades l'any 1990". Butlletí del Grup de Col·laboradors del Museu de Rubí, Núm. 34, p. 157-159. Rubí: Grup de Col·laboradors del Museu de Rubí.

XERCAVINS REQUESENS, Jordi (1989) "L'agricultura rubinenca. Notes històriques" XXXII Assemblea Intercomarcal d'Estudiosos, Vol. I, pp. 17-37, Rubí: Fundació Museu Biblioteca de Rubí - Centre d'Estudis Rubinencs.

Diputació de Barcelona (2001): "Inventari del patrimoni local de Rubí".

OBSERVACIONS

La primavera del 1980 el GCMR va fer excavacions al castell de Sant Genís (MARGENAT, 1985). Fotografies 1 i 3 d'Eduard Sànchez, Arqueociència S.C.

DENOMINACIÓ

CASTELL I ERMITA DE SANT GENÍS

REFERENCIA CADASTRAL

POL 18 / 33 a,b ; 49 a, b,

NUM

Q26

NORMATIVA ESPECIFICA

CLASSIFICACIÓ DEL SÒL

No urbanitzable/Urbanitzable programat

PLANEJAMENT VIGENT

PGO RUBÍ 1986

QUALIFICACIÓ URBANÍSTICA

-/Sector X

TIPUS DE PROTECCIÓ EXISTENT

Decret Arquitectura Militar (22.04.1949)

NUM INVENTARI GENERALITAT

IPAC - CA Rubí 26

NUM INVENTARI PATRIMONI LOCAL

11 i 138

TIPUS DE BE A PROTEGIR

Jaciment arqueològic

NIVELL DE PROTECCIÓ

Protecció arqueològica

CATEGORIA:

BCIL

AFECTACIÓ

INTERVENCIÓNS NECESSÀRIES

INTERVENCIÓNS PROPOSADES

Delimitació arqueològica
Excavacions arqueològiques
Consolidació i adequació de l'entorn
Tancament i senyalització

FORMES D'ACTUACIÓ PERMESES

La realització de qualsevol tipus d'obra, o moviment de terres, o roturació, o obertura de rases requerirà els informes i les autoritzacions prèvies disposades a la normativa general i especialment per l'article 17.

USOS ADMESOS

Tots els que admet el Pla General d'Ordenació

DENOMINACIÓ

JACIMENT DE CAN CASANOVES

REFERENCIA CADASTRAL

POL 18/ p 31,32,34,35

NUM

Q27

LOCALITZACIÓ

Ermita de Sant Genís

PROPIETARI

Arquebisbat de Barcelona, C del Bisbe, 5 08002 BARCELONA

US ACTUAL

Sense us

CRONOLOGIA / INTERVENCIÓ

Època romana

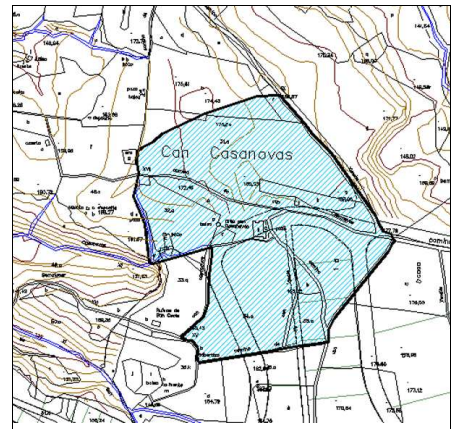
ACTUACIONS REALITZADES:

DESCRIPCIÓ GENERAL / VALORACIÓ

Jaciment d'època romana relacionable amb una vil·la romana. Hom hi ha localitzar ceràmica romana i una roda de molí, que es conserven al Museu de Rubí. Aquestes troballes s'haurien de posar en relació amb les de l'ermita de Sant Genís. A tocar la capella, es va trobar una inscripció romana que també es conserva al museu.

PLANOL DE SITUACIÓ:

ESCALA: 1/10000



DOCUMENTACIÓ FOTOGRÀFICA



NOTÍCIES HISTÒRIQUES

BIBLIOGRAFIA

BENCOMO et alii (1986) BENCOMO, C.; BELTRAN, J.L.; GARCIA, C.; IBÁÑEZ, D.; JORBA, A.; LÓPEZ, F.; MOLINERO, C.; OLLE, J.; PRIETO, A.; PUIG, R.M.; RUFÉ, M.A.; SANTIRSO, M.; YSAS, P. Aproximació a la Història de Rubí. Rubí, Ajuntament de Rubí.
 MAYER, M. (1982a) "Una nova inscripció romana de Rubí", Butlletí del Grup de Col·laboradors del Museu de Rubí, Núm. 6, pp. 110-113, Rubí, Grup de Col·laboradors del Museu de Rubí.
 NOTICIARI (1982) "Noticiari" Butlletí del Grup de Col·laboradors del Museu de Rubí, Núm. 6, pàg. 123-124. Rubí: Grup de Col·laboradors del Museu de Rubí.
 VILALTA, Jordi (1983) "Sant Genís: la mort d'una ermita mil·lenària", Butlletí del Grup de Col·laboradors del Museu de Rubí, Núm. 10, pp. 187-190. Rubí: Grup de Col·laboradors del Museu de Rubí.
 Diputació de Barcelona (2001): "Inventari del patrimoni local de Rubí".

OBSERVACIONS

El jaciment tal vegada s'hagi de considerar com a part del de Sant Genís.

DENOMINACIÓ

JACIMENT DE CAN CASANOVES

REFERENCIA CADASTRAL

POL 18/ p 31,32,34,35

NUM

Q27

NORMATIVA ESPECIFICA

CLASSIFICACIÓ DEL SÒL

No Urbanitzable/ Urbanitzable Programat

PLANEJAMENT VIGENT

PGO RUBÍ 1986

QUALIFICACIÓ URBANÍSTICA

-/ Sector X

TIPUS DE PROTECCIÓ EXISTENT

NUM INVENTARI GENERALITAT

NUM INVENTARI PATRIMONI LOCAL

111

TIPUS DE BE A PROTEGIR

Jaciment arqueològic

NIVELL DE PROTECCIÓ

Protecció arqueològica

CATEGORIA:

BCIL

AFECTACIÓ

INTERVENCIÓNS NECESSÀRIES

INTERVENCIÓNS PROPOSADES

Delimitació arqueològica
Excavacions arqueològiques
Consolidació i adequació de l'entorn
Tancament i senyalització

FORMES D'ACTUACIÓ PERMESES

La realització de qualsevol tipus d'obra que impliqui moviment de terres, o roturació, o obertura de rases requerirà els informes i les autoritzacions prèvies disposades a la normativa general i especialment per l'article 17.

USOS ADMESOS

Tots els que admet el Pla General d'Ordenació

DENOMINACIÓ

JACIMENT DE CAN FATJÓ

REFERENCIA CADASTRAL

NUM

Q28

LOCALITZACIÓ

Costat oest de la riera de Rubí.

PROPIETARI

Ajuntament de Rubí, Pça. Pere Aguilera, 1, 08191-RUBÍ i altres

US ACTUAL

Habitatge i vials

CRONOLOGIA / INTERVENCIÓ

Època preibèrica, ibèrica i imperial romana i medieval-moderna (masia)

ACTUACIONS REALITZADES:

Finals del segle XIX: diverses troballes de recipients ceràmics amb cendres per part dels masovers de Can Fatjó.

1918: descobriment del jaciment en obrir-se la rasa del ferrocarril de Rubí a Terrassa. Excavacions de Palet i Barba i Joan Roura, i posteriorment J Coromines de l'Institut d'Estudis Catalans.

1925: excavació dun forn de terrissa que es va colgar per una esclavissada el 1951, i reexcavat a la dècada de 1980.

Dècada de 1960: Josep Serra i Rosselló, Pere Roura i Francesc Margenat i posteriorment Ramir Masdeu realitzen prospeccions. Temps de la urbanització de la zona, amb l'aparició de materials als blocs Huarte i aparició d'una estela ibèrica.

1968: arran de la troballa de l'estela, els senyors Nuix i del. Batista realitzen excavacions arqueològiques: ceràmica i murs.

1973: excavacions de Francesc Margenat al carrer Safir.

1969: es localitza una torre circular prop d'unes estructures identificades com a muralles; a més d'un dolium i altres troballes.

1984: recollida de materials al tall de la via del ferrocarril.

1994: excavacions dirigides per Goretti Vila al solar entre les avingudes.

Castellbisbal, Can Fatjó i carrer de les Flors.

Sense data: prospeccions geolèctriques dirigides per Vicenç Grau, Alfred Mauri i Narcís Carulla.

DESCRIPCIÓ GENERAL / VALORACIÓ

Important jaciment d'època ibèrica i romana que es localitza en el turonet que limita al nord pel torrent de Xercanvins, al sud per la rasa dels Ferrocarrils de la Generalitat de Catalunya, a l'est per la riera de Rubí i a l'oest per les planes sobre la via del ferrocarril (carrer Ximelis, Diamant i Maragda i l'avinguda de Can Fatjó). En els talussos de la via fèrria es veuen tallats un extens camp de sitges, murs i estructures que s'han de relacionar amb un assentament humà d'importància. talls de la via es poden veure restes de murs, que semblen correspondre a un petit llogarret. Cap al sud hi ha un camp de dolia i a l'est, a tocar la via, s'hi va trobar un forn de cocció de ceràmica, que va seccionar la rasa de la via. En aquest jaciment s'ha diferenciat les següents fases cronològiques:

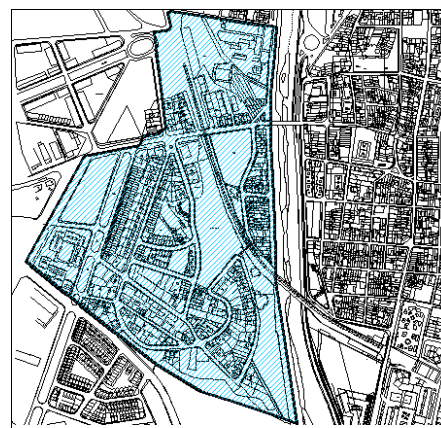
a. fase pre-ibèrica: sitja al carrer Safir (excavació de F. Margenat any 1973): en realitzar la urbanització del carrer es va detectar una taca cendrosa i fragments ceràmics de tres grans urnes de ceràmica feta a mà amb cordons aplicats, una tasseta monoansada, un gran contenedor globular decorat amb garnaldes i part d'una urna bitroncocònica que es data al segle VII aC.

b. fase ibèrica i tardorepublicana: documentada per la localització de ceràmica àtica i altres materials ceràmics del segle V aC al segle II aC, amb grafitis ibèrics relacionats amb antropònims, i una pesa de marbre. En aquest període es data una muralla, sitges per conservació de gra, dues d'elles corresponents a incineracions. L'any 1969 Ramir Masdeu el va excavar una possible tomba ibèrica (acabada d'excavar el 1979-80) que es data al segle III. probablement cal relacionar a aquest període el forn seccionat per la via del tren i el que hi ha protegit al bell mig del parc. Aquest es va obrir en les argiles naturals i medeix 230 cm de costat, amb una alçada conservada de 170 cm. La graella té un gruix de gairebé mig metre i es sustenta per una columna central. Es data entre els segles II i I aC.

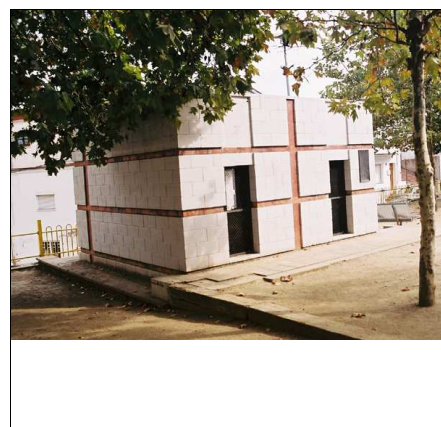
c. fase romana imperial: representada per la presència de diferents tipus ceràmics, i especialment materials datats entre el 150 aC i 75 dC junt a monedes

PLANOL DE SITUACIÓ:

ESCALA: 1/15000



DOCUMENTACIÓ FOTOGRÀFICA



DENOMINACIÓ

REFERENCIA CADASTRAL

NUM

JACIMENT DE CAN FATJÓ

Q28

del segle III aC. Destaca un conjunt de bronzes entre els que destaquen instruments quirúrgics com una sonda i unes pinces; un ham; un clau; una cullereta, una agulla d'us industrial; una nansa de petit vas de bronze; una anella; un brot torsionat; una campaneta; un fragment de vas; una argolla; un colador; diversos fragments de placa i de vaixel·la; un fragment de pany, un mànec; una fíbula de Charnela o Alesia; una fíbula anular hispànica i un aplic amb el cap de Medusa (GRÀCIA, 1983). D'aquest període també cal destacar diferents inscripcions conservades al museu de Rubí i estudiades per M. Mayer i I. Rodà. Les excavacions de 1982 al parc de Can Fatjó han exhumat firá material datable als segles I i II dC, tot i que l'estratigrafia era remoguda. També es va excavar la base d'uin dolium, relacionable amb una zona de magatzem de productes agrícoles.

Al jaciment de can Fatjó s'he relacionat el del Camí de Castellbisbal, que s'ha definit com un camp de sitges amb materials del segle III aC i època romana imperial. Quant a les excavacions realitzades al solar de les avingudes Castellbisbal, de Can Fatjó i carrer de les Flors (1994), han descobert una àrea marginal i en relació amb tasques agrícoles atesa l'aparició d'un grup de dolia. Els estudis del material lapidi han mostrat diferents caracteritzacions i procedències: pedra de can Fatjó, gresos locals i de Montjuïc, pedra de santa Tecla i brocatello, una inscripció sobre marbre, cornises i bases d'ara de Luni-Carrara, marbre Pavonazzeto, un peu d'ara de pavonazzo, cipollino, pòfir i altres.

Quant a l'antiga masia, aquesta es troba dalt del turó de l'actual parc, i resten part dels fonaments i la base dels murs que marquen una construcció de planta rectangular, amb murs de mamposteria i altres materials constructius. Encara es veuen part dels muntants d'una de les portes i altres estructures arquitectòniques relacionables amb aquest conjunt agropecuari

NOTICIES HISTORIQVES

En referència a la masia de Can Fatjó es coneix antigament com Can Massaguer, família documentada a l'edat mitjana. El 1378, la família Messeguer va unir els masos de Gumbau i Bertran, i el 1441 es coneix un Massaguer del mas Gumbau. La documentació històrica esmenta que l'any 1688 el mas Fatjó disposa de les terres del derruït mas Bertran veí dels masos Malví i Jornet, i en un cens de 1555, apareix el nom del mas per primera vegada, "casa d'en Font, dita Fetjó" i en un altre de 1600 apareix Jaume Fatjó, pubill, que paga per tot el "mas Fetjó, oliu dit Massaguer".

A la primera meitat del segle XVIII, Onofre Pi va comprar tota la finca i en traspasar va passar al convent del Carme de Barcelona fins a la Desamortització de 1835, quan va ser comparada per la família Brugarolas. Després va ser dels Mallofré, Gomita i Madroñal-Gomita.

BIBLIOGRAFIA

- ÁLVAREZ, A.; MAYER, M. (1982) "Aproximació a l'estudi del material lapidi de Rubí i la seva àrea", Butlletí del Grup de Col·laboradors del Museu de Rubí, Núm. 4, pp. 15-20, Rubí, Grup de Col·laboradors del Museu de Rubí.
- ARÍS PUIGGRÓS, Rosa Maria ; GARCÍA HERRANZ, Consolación (1984) "Excavacions en Can Fatjó (Capítol 3)". Butlletí del Grup de Col·laboradors del Museu de Rubí, Núm. 15, p. 342-345. Rubí: Grup de Col·laboradors del Museu de Rubí.
- ARÍS PUIGGRÓS, F. Xavier et alii (1989) "Delimitació del sol arqueològic ibèric i romà del barri urbà de Rubí. Segles V aC a V dC" XXXII Assemblea Intercomarcal d'Estudiosos, Vol. I, pp. 101-110, Rubí: Fundació Museu Biblioteca de Rubí - Centre d'Estudis Rubinencs.
- BARBERÀ, Josep (1981) "Assaig d'interpretació de les sitges de can Fatjó" Butlletí del Grup de Col·laboradors del Museu de Rubí, Núm. 1, pp. 5 -10, Rubí, Grup de Col·laboradors del Museu de Rubí.
- BARBERÀ, Josep, SANMARTÍ, Joan (1986) "Can Fatjó (Rubí)", 1918, les ceràmiques fines d'importació d'època pre-imperial". Butlletí del Grup de Col·laboradors del Museu de Rubí, Núm. 23, p. 175-203. Rubí: Grup de Col·laboradors del Museu de Rubí.
- BATLLE IRIGOYEN, Núria (1982) "Les lucernes de Rubí" Butlletí del Grup de Col·laboradors del Museu de Rubí, Núm. 4, pp. 2-6, Rubí, Grup de Col·laboradors del Museu de Rubí.
- BEL, Pere A. (1982) "El Cremador de perfums de Demèter". Butlletí del Grup de Col·laboradors del Museu de Rubí, Núm. 3, pp. 4-12, Rubí, Grup de Col·laboradors del Museu de Rubí.
- BENCOMO et alii (1986) BENCOMO, C.; BELTRAN, J.L.; GARCIA, C.; IBÁÑEZ, D.; JORBA, A.; LÓPEZ, F.; MOLINERO, C.; OLLE, J.; PRIETO, A.; PUIG, R.M.; RUFÉ, M.A.; SANTIRSO, M.; YSAS, P. Aproximació a la Història de Rubí. Rubí, Ajuntament de Rubí.
- CARTA ARQUEOLÒGICA (1999) Inventari del Patrimoni Arqueològic de Catalunya. Carta Arqueològica. Rubí (Vallès Occidental), Barcelona, Generalitat de Catalunya.
- CASTELL ROCABRUNA, Natàlia (s.d.) Recorregut històric per la ciutat de Rubí, Rubí, El Castell - Ecomuseu Urbà, document mecanografiat.
- FABRE, G.; MAYER, M.; RODÀ, C. (1982) "Epigrafia romana de Rubí i els seus encontorns", Butlletí del Grup de Col·laboradors del Museu de Rubí, Núm. 5, pp. 81-104, Rubí, Grup de Col·laboradors del Museu de Rubí.
- GRÀCIA ALONSO, Francisco (1983) "El conjunt de bronzes de can Fatjó, Rubí", Butlletí del Grup de Col·laboradors del Museu de Rubí, Núm. 9, pp. 166-178. Rubí: Grup de Col·laboradors del Museu de Rubí.
- JÀRREGA I DOMÍNGUEZ, Ramon (1988) "El poblament tardo-romà a la zona de Rubí". Butlletí del Grup de Col·laboradors del Museu de Rubí, Núm. 28, p. 375-399. Rubí: Grup de Col·laboradors del Museu de Rubí
- JORBA I VALLS, M. Àngels (1983) "Informe de la 1ª campanya d'excavació en el poblat de can Fatjó", Butlletí del Grup de

DENOMINACIO

REFERENCIA CADASTRAL

NUM

JACIMENT DE CAN FATJÓ

Q28

Col·laboradors del Museu de Rubí, Núm. 8, pp. 148-153. Rubí: Grup de Col·laboradors del Museu de Rubí.

MARGENAT, Francesc (1983) "Necròpolis de can Fatjó, una definició caducada que precisa revisió", Butlletí del Grup de Col·laboradors del Museu de Rubí, Núm. 8, pp. 146. Rubí: Grup de Col·laboradors del Museu de Rubí.

MARGENAT I RIBAS, Francesc (1988a) "Fortificacions antigues i medievals a l'entorn de Rubí". Butlletí del Grup de Col·laboradors del Museu de Rubí, Núm. 29, p. 403-422. Rubí: Grup de Col·laboradors del Museu de Rubí.

MASCORT, M. T. (1982) "Peces de ceràmica a ma procedents de les sitges de can Fatjó", Butlletí del Grup de Col·laboradors del Museu de Rubí, Núm. 6, pp. 105-109. Rubí, Grup de Col·laboradors del Museu de Rubí.

MATA, Elvira (1981) "Tres vasos emporitans de ceràmica grisa a can Fatjó de Rubí" Butlletí del Grup de Col·laboradors del Museu de Rubí, Núm. 2, pp. 7-8, Rubí, Grup de Col·laboradors del Museu de Rubí.

MORO I GARCÍA, Antonio (1990) Catàleg de restes arqueològiques i zones d'interès geològic del terme municipal de Rubí, Rubí, document mecanografiat, Centre d'Estudis Rubinencs - Ajuntament de Rubí.

PETIT I MENDIZABAL, M. Angels (1987) "Restes arqueològiques de l'Edat del Bronze localitzades a Rubí". Butlletí del Grup de Col·laboradors del Museu de Rubí, Núm. 24, p. 211-215. Rubí: Grup de Col·laboradors del Museu de Rubí.

PLA ESPECIAL (s.d.). Pla Especial i Catàleg del Patrimoni Arquitectònic de Rubí. Document mecanografiat.

PRAT, Josep (1999) "Rubí. Passat, present i futur d'una ciutat jove i dinàmica" Rubí. Guia Local. Pp. 6-10, Ed. Hermes Comunicacions S.A.

PUIG, Rosa Maria (1984) "Història de les excavacions de Can Fatjó (Capítol I)". Butlletí del Grup de Col·laboradors del Museu de Rubí, Núm. 13, p. 262-267. Rubí: Grup de Col·laboradors del Museu de Rubí.

RIBAGORDA SERRANO, Miguel (1987) "Terra sigillata del Museu de Rubí I. Marques de terrisser". Butlletí del Grup de Col·laboradors del Museu de Rubí, Núm. 27, p. 353-358. Rubí: Grup de Col·laboradors del Museu de Rubí.

RIBAGORDA SERRANO, Miguel (1991) "Terra sigillata al Museu de Rubí II: Les produccions itàliques". Butlletí del Grup de Col·laboradors del Museu de Rubí, Núm. 34, p. 129-133. Rubí: Grup de Col·laboradors del Museu de Rubí.

RUBÍ, 75 ANYS (1993) "Rubí. 75 anys a tot tren ". Butlletí del Grup de Col·laboradors del Museu de Rubí, Núm. 37, p. 215-222. Rubí: Grup de Col·laboradors del Museu de Rubí.

RUFÉ I MAJÓ, Miquel (1984a) Les masies de Rubí i la seva gent. Patronat del Museu-Biblioteca de Rubí.

RUFÉ I MAJÓ, Miquel (1997a) Les masies de Rubí i la seva gent. Rubí, Rubricata. El setmanari de Rubí. Caixa de Terrassa.

TURU CREHUERAS, Eulàlia et al. (2000) Rubí a vista de "Rossinyol", Rubricata. Revista Mensual, núm. 2.301, Octubre 2000. S.LI. Rotimprès.

UNTERMANN, Jürgen (1987) "Els grafits ibèrics de Rubí (Vallès Occidental). Transformacions i penetració romana a la Catalunya central costanera (segona part)". Butlletí del Grup de Col·laboradors del Museu de Rubí, Núm. 25, p. 270-281. Rubí: Grup de Col·laboradors del Museu de Rubí.

VENTOSA I MUÑOZ, Sílvia (1984) "La primera indústria tèxtil a Rubí". Butlletí del Grup de Col·laboradors del Museu de Rubí, Núm. 12, p. 243-258. Rubí: Grup de Col·laboradors del Museu de Rubí. VILA I FÀBREGAS, Goretti (1994c) Informe preliminar de les prospeccions arqueològiques realitzades al solar de can Fatjó (entre els carrers de les Flors, Avinguda Castellbisbal i Avinguda de can Fatjó) 5 al 20 de setembre de 1994. Document mecanografiat

VILALTA, Jordi (1982) "Monuments rubinencs que cal conservar", Butlletí del Grup de Col·laboradors del Museu de Rubí, Núm. 7, pp. 137-142. Rubí: Grup de Col·laboradors del Museu de Rubí.

VILALTA, Jordi (1984 c) "Història de les excavacions de Can Fatjó (Capítol II)". Butlletí del Grup de Col·laboradors del Museu de Rubí, Núm. 14, p. 320-324. Rubí: Grup de Col·laboradors del Museu de Rubí.

VILALTA, Jordi (1984 d) "Noticiari". Butlletí del Grup de Col·laboradors del Museu de Rubí, Núm. 14, p. 320-324. Rubí: Grup de Col·laboradors del Museu de Rubí.

VILALTA, Jordi (1984 f) "Noticiari". Butlletí del Grup de Col·laboradors del Museu de Rubí, Núm. 15, p. 353-356. Rubí: Grup de Col·laboradors del Museu de Rubí.

VILALTA, Jordi (1985b) "Noticiari". Butlletí del Grup de Col·laboradors del Museu de Rubí, Núm. 18, p. 46-52. Rubí: Grup de Col·laboradors del Museu de Rubí.

VILALTA, Jordi (1986a) "La ceràmica campaniana al Museu de Rubí". Butlletí del Grup de Col·laboradors del Museu de Rubí, Núm. 20, p. 84-110. Rubí: Grup de Col·laboradors del Museu de Rubí.

VILALTA, Jordi (1987a) "Ibèrics i itàlics a Laietània (150-50 aC). Transformacions i penetració romana a la Catalunya central costanera (primera part)". Butlletí del Grup de Col·laboradors del Museu de Rubí, Núm. 24, p. 222-243. Rubí: Grup de Col·laboradors del Museu de Rubí.

VILALTA, Jordi (1987d) "Tres nous fragments de ceràmica de vernís negre del terme de Rubí". Butlletí del Grup de Col·laboradors del Museu de Rubí, Núm. 27, p. 340-342. Rubí: Grup de Col·laboradors del Museu de Rubí.

Diputació de Barcelona (2001): " Inventari del patrimoni local de Rubí".

OBSERVACIONS

Hi ha la notícia que el senyor Josep Vilanova, mestre de Rubí, va fer una maqueta del forn de ceràmica. Aquest està protegir per una case al parc de can Fatjó (carrer Modest Lafuente).

DENOMINACIÓ

JACIMENT DE CAN FATJÓ

REFERENCIA CADASTRAL

NUM

Q28

NORMATIVA ESPECIFICA

CLASSIFICACIÓ DEL SÒL

Urbà

PLANEJAMENT VIGENT

PGO RUBÍ 1986

QUALIFICACIÓ URBANÍSTICA

TIPUS DE PROTECCIÓ EXISTENT

PECPAR - Fitxa núm. 14

NUM INVENTARI GENERALITAT

IPAC - Rubí 25

NUM INVENTARI PATRIMONI LOCAL

30

TIPUS DE BE A PROTEGIR

Jaciment arqueològic

NIVELL DE PROTECCIÓ

Protecció arqueològica

CATEGORIA:

BCIL

AFECTACIÓ

INTERVENCIÓNS NECESSÀRIES

INTERVENCIÓNS PROPOSADES

Delimitació arqueològica
Excavacions arqueològiques
Consolidació i adequació de l'entorn
Tancament i senyalització
Musealització de la zona

FORMES D'ACTUACIÓ PERMESES

La realització de qualsevol tipus d'obra que impliqui moviment de terres, o roturació, o obertura de rases requerirà els informes i les autoritzacions prèvies disposades a la normativa general i especialment per l'article 17.

USOS ADMESOS

Tots els que admet el Pla General d'Ordenació

DENOMINACIÓ

JACIMENT DEL NUCLI HISTORIC DE RUBÍ

REFERENCIA CADASTRAL

NUM

Q29

LOCALITZACIÓ

Rubí Centre. El jaciment del nucli de Rubí s'ha delimitat per el carrer del Vapor al nord, carrer Llobateres al sud, eix Francesc Macià i Rafael de Casanova a l'est i la riera de Rubí a l'oest

PROPIETARI

US ACTUAL

Habitatge i vial

CRONOLOGIA / INTERVENCIONS

Època ibèrica, romana i medieval

ACTUACIONS REALITZADES:

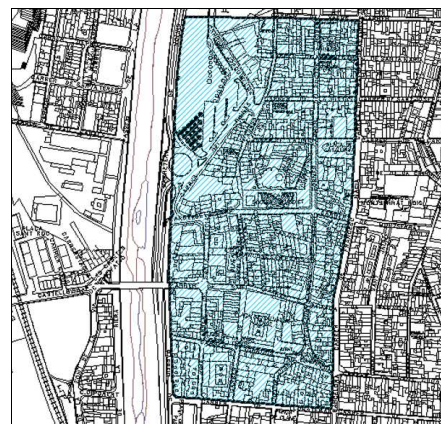
1986: treballs arqueològics dirigits per Consolació García.
 1987-1988: seguiment arqueològic de les rases de Telefònica dirigit per Roser Enrich.
 1993: intervenció arqueològica d'urgència dirigida per David Olivares Pontí al carrer Maximí Fornés 68.
 1993: intervenció arqueològica d'urgència dirigida per Eduard Sánchez al carrer de Sant Sebastià.
 1993: treballs arqueològics dirigits per Goretti Vila a la plaça del Doctor Guardiet.
 1994: treballs arqueològics dirigits per Goretti Vila al carrer Maximí Fornés-plaça Mossen Cinto-plaça del Doctor Guardiet.
 1993: intervenció arqueològica d'urgència dirigida per David Olivares Pontí al carrer Maximí Fornés 68.
 1993: intervenció arqueològica d'urgència dirigida per Eduard Sánchez al carrer de Sant Sebastià.
 Veure també la fitxa de la plaça del Doctor Guardiet.

DESCRIPCIÓ GENERAL / VALORACIÓ

El jaciment del nucli de Rubí s'ha delimitat per: al Nord pel carrer del Vapor, carrer Llobateres al sud, eix Francesc Macià i Rafael de Casanova a l'est i la riera de Rubí a l'oest. En aquest s'inclouen les troballes arqueològiques de l'església de sant Pere, la plaça del Doctor Guardiet i carrers Xercavins, Sant Sebastià, Santa Llúcia i plaça Clavé a més de les següents troballes:
 Antiga casa Xercavins, al costat del mercat Vell: troballa de ceràmica campaniana i àmfora, una moneda tardoantiga. Materials al museu de Rubí.
 Carrer Sant Joan-carrer de Santa Llúcia: durant el seguiment arqueològic de les rases obertes per Telefònica (dir. R. Enrich any 1987-88) es va realitzar la localització de ceràmica ibèrica i romana imperial, un enterrament medieval i ceràmica moderna, estructures d'un assentament romà. Altres troballes de la zona es conserven al museu de Rubí.
 Plaça Clavé: localització de ceràmica romana. Materials conservats al museu de Rubí.
 Plaça del Doctor Guardiet: veure la fitxa corresponent.
 Carrer Maximí Fornés 68, intervenció d'urgència després d'un potent rebaix del solar. En l'únic sector no buidat es va trobar ceràmica ibèrica.
 Carrer Sant Sebastià 6-8: obertura de 26 sondeigs arqueològics que van mostrar una important alteració estratigràfica per l'ús agrícola i industrial del lloc (antiga foneria). Es va detectar un estrat argilós amb ceràmica ibèrica i un mur.
 Plaça del doctor Guardiet: un jaciment arqueològic que hem de datar almenys entre l'època romana i el període medieval. Com a evidències més antigues hem de fer esment de la troballa de ceràmica ibèrica, juntament amb romana i tardoromana. Quant a les restes constructives cal fer esment de la localització d'una sèrie d'estructures d'època romana que cal relacionar amb un conjunt termal que s'estendria almenys per sota l'església. Hem de fer esment d'una construcció de planta rectangular amb una obertura estreta a l'extrem, i basaments de columna que formarien part d'un porticat o estructura similar. Les excavacions de 1993-1994 van permetre exhumar un hipocaust i altres estructures associables a un conjunt termal, com un mur i un paviment d'opus signinum. Aquestes termes van ser utilitzades, amb diverses reformes, fins els segles IV-V. També es va recuperar un fris i es van excavar diverses sitges. De l'antiguitat tardana es localitza, a banda de restes ceràmiques, una sèrie d'enterraments

PLANOL DE SITUACIÓ:

ESCALA: 1/10000



DOCUMENTACIÓ FOTOGRÀFICA



DENOMINACIÓ

REFERENCIA CADASTRAL

NUM

JACIMENT DEL NUCLI HISTORIC DE RUBÍ

Q29

entre d'altres elements com una columna helicoïdal. Sobre les restes romanes i tardoantigues es documenta una fase medieval consistent en un ampli conjunt d'enterraments de la sagrera de l'església de Sant Pere (caixes de lloses i excavades al sòl) associades a sitges amb força material medieval. En alguns enterraments es van aprofitar rodes de molí com a coberta. D'època baixmedieval es va excavar les restes d'una farga que es documenta el 1460 a la sagrera de l'església. També es va excavar les restes del primitiu rec medieval.

NOTICIES HISTORIQUES

La informació de què disposem ens mostra que el subsòl del centre de Rubí ha tingut un passat força important, amb la localització de vestigis tant d'època prehistòrica, com ibèrica, romana o medieval.

BIBLIOGRAFIA

- ARÍS PUIGGRÓS, F. Xavier et alii (1989) "Delimitació del sol arqueològic ibèric i romà del barri urbà de Rubí. Segles V aC a V dC" XXXII Assemblea Intercomarcal d'Estudiosos, Vol. I, pp. 101-110, Rubí: Fundació Museu Biblioteca de Rubí - Centre d'Estudis Rubinencs.
- BENCOMO et alii (1986) BENCOMO, C.; BELTRAN, J.L.; GARCIA, C.; IBAÑEZ, D.; JORBA, A.; LÓPEZ, F.; MOLINERO, C.; OLLE, J.; PRIETO, A.; PUIG, R.M.; RUFÉ, M.A.; SANTIRSO, M.; YSAS, P. Aproximació a la Història de Rubí. Rubí, Ajuntament de Rubí.
- BENCOMO I MORA, Carme. (1996) "Rubí a l'Edat Moderna: una síntesi general", Butlletí del Grup de Col·laboradors del Museu de Rubí, Núm. 40, p. 325-339. Rubí: Grup de Col·laboradors del Museu de Rubí.
- CARTA ARQUEOLÒGICA (1999) Inventari del Patrimoni Arqueològic de Catalunya. Carta Arqueològica. Rubí (Vallès Occidental), Barcelona, Generalitat de Catalunya
- ENRICH GREGORI, Roser (1992) "Memòria del seguiment arqueològic de la rasa de Telefònica. Rubí 1987-1988". Butlletí del Grup de Col·laboradors del Museu de Rubí, Núm. 35, p. 161-184. Rubí: Grup de Col·laboradors del Museu de Rubí.
- ENRICH GREGORI, Roser (1993) "Nucli antic, Rubí" Anuari d'Intervencions Arqueològiques a Catalunya. Època romana, antiguitat tardana, pàg. 275, Barcelona, Generalitat de Catalunya.
- GARCÍA I MAJÓ, Lluís (1995) "Sant Pere de Rubí a l'època baix-medieval; segles XII, XIII, XIV i XV", Butlletí del Grup de Col·laboradors del Museu de Rubí, Núm. 39, p. 309-318. Rubí: Grup de Col·laboradors del Museu de Rubí.
- GARCÍA I MAJÓ, Lluís (1996) "Sant Pere de Rubí. La seva evolució de parròquia rural a urbana", Butlletí del Grup de Col·laboradors del Museu de Rubí, Núm. 40, p. 340-349.
- JÀRREGA I DOMÍNGUEZ, Ramon (1988) "El poblament tardoromà a la zona de Rubí". Butlletí del Grup de Col·laboradors del Museu de Rubí, Núm. 28, p. 375-399. Rubí: Grup de Col·laboradors del Museu de Rubí.
- MARGENAT I RIBAS, Francesc (1985c) "El problemàtic origen de la parròquia de Sant Pere de Rubí (II)". Butlletí del Grup de Col·laboradors del Museu de Rubí, Núm. 18, p. 27-45. Rubí: Grup de Col·laboradors del Museu de Rubí.
- MARGENAT I RIBAS, Francesc (1995) "Rubí a l'època alt-medieval", Butlletí del Grup de Col·laboradors del Museu de Rubí, Núm. 39, p. 297-308. Rubí: Grup de Col·laboradors del Museu de Rubí.
- MORO I GARCÍA, Antonio (1990) Catàleg de restes arqueològiques i zones d'interès geològic del terme municipal de Rubí, Rubí, document mecanografiat, Centre d'Estudis Rubinencs - Ajuntament de Rubí.
- PRAT, Josep (1999) "Rubí. Passat, present i futur d'una ciutat jove i dinàmica" Rubí. Guia Local. Pp. 6-10, Ed. Hermes Comunicacions S.A.
- SÁNCHEZ; Eduard, La ceràmica alt medieval de la plaça del Dr. Guardiet de Rubí. Ir. congrés d'arqueologia medieval i moderna de Catalunya. 13. 14 i 15 de novembre de 1998. Actes. Barcelona, Acram 2000, p.124-129.
- TURU CREHUERAS, Eulàlia et al. (2000) Rubí a vista de "Rossinyol", Rubricata. Revista Mensual, núm. 2.301, Octubre 2000. S.Ll: Rotimprès.
- VILA I FÀBREGAS, Goretti (1993) Informe preliminar de les excavacions arqueològiques de la plaça del doctor Guardiet (Rubí, Vallès Occidental). Document mecanografiat (26.11.1993).
- VILA I FÀBREGAS, Goretti (1994a) Informe de les excavacions arqueològiques realitzades a la plaça del doctor Guardiet (Rubí, Vallès Occidental). Resultats preliminars. Document mecanografiat (04.01.1994).
- VILA I FÀBREGAS, Goretti (1994b) Informe de les excavacions arqueològiques realitzades a la plaça del doctor Guardiet (Rubí, Vallès Occidental).. Document mecanografiat (21.04.1994).
- VILALTA, Jordi (1984 f) "Noticiari". Butlletí del Grup de Col·laboradors del Museu de Rubí, Núm. 15, p. 353-356. Rubí: Grup de Col·laboradors del Museu de Rubí.
- VILALTA, Jordi (1986b) "Noticiari". Butlletí del Grup de Col·laboradors del Museu de Rubí, Núm. 20, p. 111-117. Rubí: Grup de Col·laboradors del Museu de Rubí.
- VILALTA, Jordi (1987a) "Ibèrics i itàlics a Laietània (150-50 aC). Transformacions i penetració romana a la Catalunya central costanera (primera part)". Butlletí del Grup de Col·laboradors del Museu de Rubí, Núm. 24, p. 222-243. Rubí: Grup de Col·laboradors del Museu de Rubí.
- VILALTA, Jordi (1995) "Noticiari abril 1994 - març 1995", Butlletí del Grup de Col·laboradors del Museu de Rubí, Núm. 39, p. 309-318. Rubí: Grup de Col·laboradors del Museu de Rubí.
- Diputació de Barcelona (2001): " Inventari del patrimoni local de Rubí".

OBSERVACIONS

--

DENOMINACIÓ

JACIMENT DEL NUCLI HISTORIC DE RUBÍ

REFERENCIA CADASTRAL

NUM

Q29

NORMATIVA ESPECIFICA

CLASSIFICACIÓ DEL SÒL

Urbà

PLANEJAMENT VIGENT

PGO RUBÍ 1986

QUALIFICACIÓ URBANÍSTICA

TIPUS DE PROTECCIÓ EXISTENT

NUM INVENTARI GENERALITAT

IPAC-CA Rubí 25

NUM INVENTARI PATRIMONI LOCAL

20 i 68

TIPUS DE BE A PROTEGIR

Jaciment arqueològic

NIVELL DE PROTECCIÓ

Protecció arqueològica

CATEGORIA:

BCIL

AFECTACIÓ

INTERVENCIÓNS NECESSÀRIES

INTERVENCIÓNS PROPOSADES

Zona de delimitació arqueològica

FORMES D'ACTUACIÓ PERMESES

La realització de qualsevol tipus d'obra que impliquin moviment de terres o obertura de rases es regirà per la normativa específica i especialment per l'article 17.

USOS ADMESOS

Tots els que admet el Pla General d'Ordenació

DENOMINACIÓ

JACIMENT DE LA TORRE MONTSERRAT VIVER

REFERENCIA CADASTRAL

97377; 97374; 98361; 97378; 98378; 98373;
97390; 98388; 98380; 97405; 98398; 97401;
98408; 98400; 97412, 98410

NUM

Q30

LOCALITZACIÓ

Carrer Torres Oriol, 5

PROPIETARI

US ACTUAL

Habitatge

CRONOLOGIA / INTERVENCIÓ

Època romana

ACTUACIONS REALITZADES:

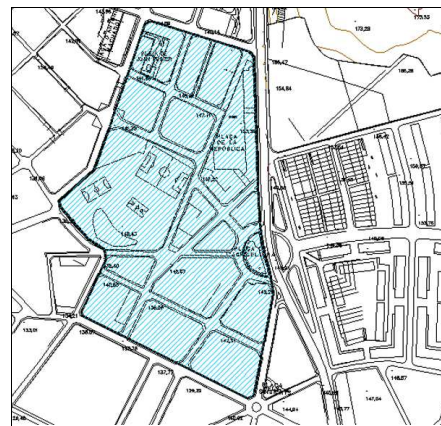
1925: aparició de restes arqueològiques en obrir-se els fonaments de la torre de Montserrat Viver, al carrer de Torres Oriol (antic camí de Sant Cugat). Les obres eren executades pel constructor Eduard Cortina. Joan Roura va poder excavar dos dels enterraments

DESCRIPCIÓ GENERAL / VALORACIÓ

Necròpolis d'època romana possiblement relacionable amb una vil·la. Segons notícia aportada per Pere Bel en obrir-se els fonaments de la torre Montserrat Viver van aparèixer enterraments presumiblement d'època romana, amb abundants trossos de ceràmica romana i tegulae. Joan Roura en va excavar dos i sembla ser informació escrita se sap de l'aparició d'uns enterraments amb abundants trossos de teula romana i ceràmica de la mateixa època. En un d'ells es va trobar un esquelet sencer i una moneda del segle I aC als peus.

PLANOL DE SITUACIÓ:

ESCALA: 1/10000



DOCUMENTACIÓ FOTOGRÀFICA



NOTICIES HISTORIQVES

BIBLIOGRAFIA

BEL I CANO, Pere A. (1996) El carrer de Sant Pere i el barri del Padró des dels seus orígens, Rubí, Ed. Pere A. Bel i Cano.

OBSERVACIONS

DENOMINACIÓ

JACIMENT DE LA TORRE MONTSERRAT VIVER

REFERENCIA CADASTRAL

97377; 97374; 98361; 97378; 98378; 98373;
97390; 98388; 98380; 97405; 98398; 97401;
98408; 98400; 97412, 98410

NUM

Q30

NORMATIVA ESPECIFICA

CLASSIFICACIÓ DEL SÒL

Urbà

PLANEJAMENT VIGENT

PGO RUBÍ 1986

QUALIFICACIÓ URBANÍSTICA

Edificació aïllada unifamiliar

TIPUS DE PROTECCIÓ EXISTENT

NUM INVENTARI GENERALITAT

NUM INVENTARI PATRIMONI LOCAL

102

TIPUS DE BE A PROTEGIR

Jaciment arqueològic

NIVELL DE PROTECCIÓ

Protecció arqueològica

CATEGORIA:

BCIL

AFECTACIÓ

INTERVENCIIONS NECESSÀRIES

INTERVENCIIONS PROPOSADES

FORMES D'ACTUACIÓ PERMESES

La realització de qualsevol tipus d'obra que impliqui moviment de terres, o roturació, o obertura de rases requerirà els informes i les autoritzacions prèvies disposades a la normativa general i especialment per l'article 17.

USOS ADMESOS

Tots els que admet el Pla General d'Ordenació

DENOMINACIÓ

JACIMENT SOTA CAN SANT JOAN

REFERENCIA CADASTRALPOL 8 / p 7a,b,e - p 8 a,,c,d,e,f, - p9 a,b,e -
12 a,c,f,g,h.**NUM**

Q31

LOCALITZACIÓ

Can Sant Joan

PROPIETARI

INCASOL C/ Balmes 240.- BARCELONA

US ACTUAL

Habitatge i agrícola

CRONOLOGIA / INTERVENCIÓ

Època romana

ACTUACIONS REALITZADES:

1940, en arrencar un ametller proper a la casa es va trobar un sarcòfag de plom d'època romana.
A finals dels anys 1960 el senyor Cassimir Tort va trobar un rellotge de sol romà al camí entre Can Oriol i Can Sant Joan.
Hi ha constància de la recollida de materials ceràmics al voltant de la masia (sense data)

DESCRIPCIÓ GENERAL / VALORACIÓ

Es tracta d'un jaciment de cronologia romana, amb tota probabilitat una vil·la rural, que es localitza sota la masia de Can Sant Joan. Si bé la inspecció visual de la masia no ha permès definir de manera satisfactòria l'estat de les restes existents (atesa la utilització del conjunt com a centre agropecuari) hi ha constància que a l'accés principal s'ha documentat un paviment d'opus signinum degradat. A més al pati d'entrada es localitza un petit mur de còdols de riu lligats i el rudus d'un paviment al matí.

Se sap que al voltant de la masia s'ha pogut recollir força material ceràmic d'època romana, especialment al camp est, entre masia i torrent. Destaca la ceràmica datada a l'antiguitat tardana: terra sigil·lada lucente, africana C tardana, D1 i sigil·lada grisa paleocristiana (DSP). A banda, s'ha trobat ceràmica d'època moderna i material lapidi, com pedra de Santa Tecla, marbre de Luni-Carrara. Els materials es conserven en el Museu de Rubí.

NOTICIES HISTORIQUES

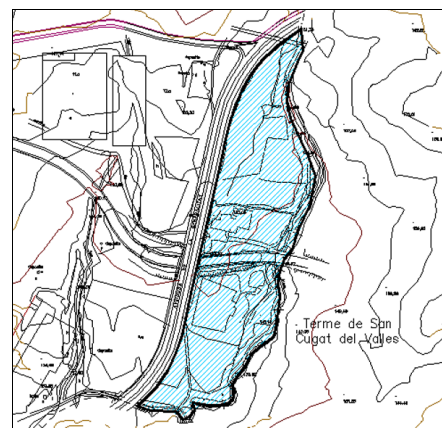
Hom suposa que Can Sant Joan és el nom modern del mas de Monte Calvo, que es situava a la vil·la.

BIBLIOGRAFIA

ÁLVAREZ, A.; MAYER, M. (1982) "Aproximació a l'estudi del material lapidi de Rubí i la seva àrea", Butlletí del Grup de Col·laboradors del Museu de Rubí, Núm. 4, pp. 15-20, Rubí, Grup de Col·laboradors del Museu de Rubí.
BENCOMO, C.; BELTRAN, J.L.; GARCIA, C.; IBAÑEZ, D.; JORBA, A.; LÓPEZ, F.; MOLINERO, C.; OLLE, J.; PRIETO, A.; PUIG, R.M.; RUFÉ, M.A.; SANTIRSO, M.; YSAS, P. Aproximació a la Història de Rubí. Rubí, Ajuntament de Rubí.
CARTA ARQUEOLÒGICA (1999) Inventari del Patrimoni Arqueològic de Catalunya. Carta Arqueològica. Rubí (Vallès Occidental), Barcelona, Generalitat de Catalunya.
JÀRREGA I DOMÍNGUEZ, Ramon (1988) "El poblament tardoromà a la zona de Rubí". Butlletí del Grup de Col·laboradors del Museu de Rubí, Núm. 28, p. 375-399. Rubí: Grup de Col·laboradors del Museu de Rubí.
MARGENAT, Francesc; MORO, Antonio (1981) "Donació d'un rellotge de sol romà" Butlletí del Grup de Col·laboradors del Museu de Rubí, Núm. 2, pp. 13-19, Rubí, Grup de Col·laboradors del Museu de Rubí.
MORO I GARCÍA, Antonio (1990) Catàleg de restes arqueològiques i zones d'interès geològic del terme municipal de Rubí, Rubí, document mecanografiat, Centre d'Estudis Rubinencs - Ajuntament de Rubí.
RIBAGORDA SERRANO, Miguel (1987) "Terra sigil·lada del Museu de Rubí I. Marques de terrisser". Butlletí del Grup de Col·laboradors del Museu de Rubí, Núm. 27, p. 353-358. Rubí: Grup de Col·laboradors del Museu de Rubí.
RUFÉ I MAJÓ, Miquel (1984a) Les masies de Rubí i la seva gent. Patronat del Museu-Biblioteca de Rubí. RUFÉ I MAJÓ, Miquel (1997a) Les masies de Rubí i la seva gent. Rubí, Rubricata. El setmanari de Rubí. Caixa de Terrassa.
Diputació de Barcelona (2001): "Inventari del patrimoni local de Rubí".

OBSERVACIONS**PLANOL DE SITUACIÓ:**

ESCALA: s/e

**DOCUMENTACIÓ FOTOGRÀFICA**

DENOMINACIO

JACIMENT SOTA CAN SANT JOAN

REFERENCIA CADASTRALPOL 8 / p 7a,b,e - p 8 a,,c,d,e,f, - p9 a,b,e -
12 a,c,f,g,h.**NUM**

Q31

DENOMINACIÓ

JACIMENT SOTA CAN SANT JOAN

REFERENCIA CADASTRAL

POL 8 / p 7a,b,e - p 8 a,,c,d,e,f, - p9 a,b,e -
12 a,c,f,g,h.

NUM

Q31

NORMATIVA ESPECIFICA

CLASSIFICACIÓ DEL SÒL

Urbanitzable programat

PLANEJAMENT VIGENT

PGO RUBÍ 1986

QUALIFICACIÓ URBANÍSTICA

TIPUS DE PROTECCIÓ EXISTENT

NUM INVENTARI GENERALITAT

IPAC-CA Rubí 10

NUM INVENTARI PATRIMONI LOCAL

14

TIPUS DE BE A PROTEGIR

Jaciment arqueològic

NIVELL DE PROTECCIÓ

Protecció arqueològica

CATEGORIA:

BCIL

AFECTACIÓ

INTERVENCIIONS NECESSÀRIES

INTERVENCIIONS PROPOSADES

Zona de delimitació arqueològica
Excavacions arqueològiques
Consolidació i adequació de l'entorn
Tancament i senyalització

FORMES D'ACTUACIÓ PERMESES

La realització de qualsevol tipus d'obra, o moviment de terres, o roturació, o obertura de rases requerirà els informes i les autoritzacions prèvies disposades a la normativa general i especialment per l'article 17.

USOS ADMESOS

Tots els que admet el Pla General d'Ordenació

DENOMINACIÓ

TROS GRAN DE CAN SERRAFOSSAR

REFERENCIA CADASTRAL

POL 17 / 17 a, b,c,e, v,z i p 19n

NUM

Q32

LOCALITZACIÓ

Camí de can Serrafossar

PROPIETARI

Suministros de Arcilla EL PAPIOL

US ACTUAL

Agrícola

CRONOLOGIA / INTERVENCIIONS

Època ibèrica i romana

ACTUACIONS REALITZADES:

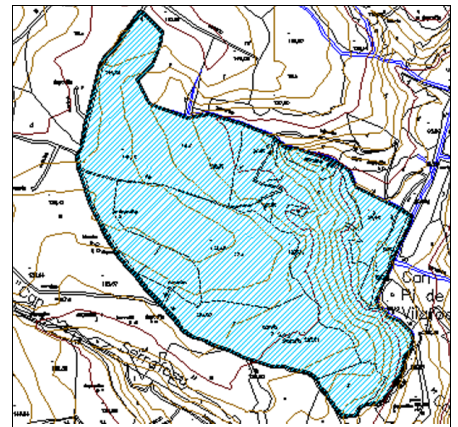
DESCRIPCIÓ GENERAL / VALORACIÓ

Jaciment d'època romana relacionable amb una vil·la. Es troba al vessant oest del torrent de Can Balasc o Fondo, sobre una plana i al costat del camí de can Serrafossar a Castellbisbal, davant per davant del jaciment del tros petit de Can Pi de Vilaronc, a la partida del Tros Gran.

S'hi han localitzat materials ceràmics en superfície datats en època romana: terra sigil·lada, dolia, àmfores, tegulae. A la banda sud s'ha localitzat força material d'època ibèrica.

PLANOL DE SITUACIÓ:

ESCALA: 1/10000



DOCUMENTACIÓ FOTOGRÀFICA



NOTICIES HISTORIQUES

Lloc descrit en una excursió de l'any 1925 "a un camp d'ametllers, a la partió entre can Serrafossà i can Balasc on també sabem que hi ha restes arqueològiques".

BIBLIOGRAFIA

CARTA ARQUEOLÒGICA (1999) Inventari del Patrimoni Arqueològic de Catalunya. Carta Arqueològica. Rubí (Vallès Occidental), Barcelona, Generalitat de Catalunya. MORO I GARCÍA, Antonio (1990) Catàleg de restes arqueològiques i zones d'interès geològic del terme municipal de Rubí, Rubí, document mecanografiat, Centre d'Estudis Rubinencs - Ajuntament de Rubí. P.R.C. (1984b) "Coses d'abans (8)" Butlletí del Casal d'Avis - Rubí, Núm. 37, Rubí. Diputació de Barcelona (2001): " Inventari del patrimoni local de Rubí".

OBSERVACIONS

Al catàleg d'A. Mori rep el nom de Can Serrafossar mentre que a la Carta Arqueològica es denomina Terrenys de Can Serrafossà.

DENOMINACIÓ

TROS GRAN DE CAN SERRAFOSSAR

REFERENCIA CADASTRAL

POL 17 / 17 a, b,c,e, v,z i p 19n

NUM

Q32

NORMATIVA ESPECIFICA

CLASSIFICACIÓ DEL SÒL

No Urbanitzable

PLANEJAMENT VIGENT

PGO RUBÍ 1986

QUALIFICACIÓ URBANÍSTICA

TIPUS DE PROTECCIÓ EXISTENT

NUM INVENTARI GENERALITAT

IPAC - CA Rubí 11

NUM INVENTARI PATRIMONI LOCAL

60

TIPUS DE BE A PROTEGIR

Jaciment arqueològic

NIVELL DE PROTECCIÓ

Protecció arqueològica

CATEGORIA:

BCIL

AFECTACIÓ

INTERVENCIIONS NECESSÀRIES

INTERVENCIIONS PROPOSADES

Delimitació arqueològica
Excavacions arqueològiques
Consolidació i adequació de l'entorn
Tancament i senyalització

FORMES D'ACTUACIÓ PERMESES

La realització de qualsevol tipus d'obra sobre el conjunt en ruïnes, o moviment de terres, o roturació, o obertura de rases en el jaciment requerirà els informes i les autoritzacions prèvies disposades a la normativa general i especialment per l'article 17.

USOS ADMESOS

Tots els que admet el Pla General d'Ordenació

DENOMINACIÓ

JACIMENT DEL CAMÍ DEL CAMPAMENT

REFERENCIA CADASTRAL

78295; 79297; 77292; 78280; 78290 i POL 14 Q33

NUM

LOCALITZACIÓ

Carrers de Mar- Camí del Campament

PROPIETARI

US ACTUAL

Agrícola

CRONOLOGIA / INTERVENCIÓNS

Època romana

ACTUACIONS REALITZADES:

DESCRIPCIÓ GENERAL / VALORACIÓ

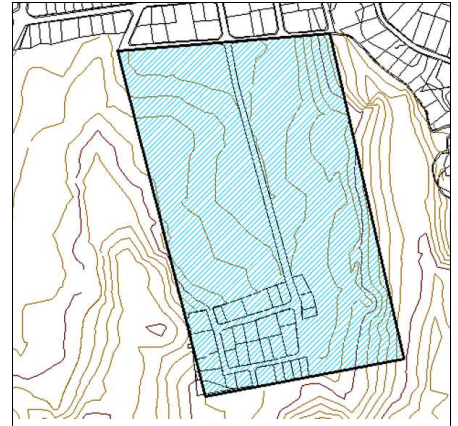
Jaciment arqueològic d'època romana documentat arran dels treballs d'urbanització i construcció, havent-se descobert murs d'obra i ceràmica d'època romana. Francesc Margenat va poder rescatar diferents fragments de ceràmica romana i dolia.

Actualment, en aquest carrer (entre els carrers de Far i Mar) hi ha unes parades de terra on es veuen alguns carreus, i sota una figuera hi ha una bassa de cronologia dubtosa en la que es veuen aprofitats alguns elements de cronologia romana.

Tot i els escassos indicis, es podria tractar d'una vil·la romana

PLANOL DE SITUACIÓ:

ESCALA: 1/10000



DOCUMENTACIÓ FOTOGRÀFICA



NOTÍCIES HISTÒRIQUES

BIBLIOGRAFIA

MORO I GARCÍA, Antonio (1990) Catàleg de restes arqueològiques i zones d'interès geològic del terme municipal de Rubí, Rubí, document mecanografiat, Centre d'Estudis Rubinencs - Ajuntament de Rubí
Diputació de Barcelona (2001): " Inventari del patrimoni local de Rubí".

OBSERVACIONS

DENOMINACIÓ

JACIMENT DEL CAMÍ DEL CAMPAMENT

REFERENCIA CADASTRAL

78295; 79297; 77292; 78280; 78290 i POL 14 Q33

NUM

Q33

NORMATIVA ESPECIFICA

CLASSIFICACIÓ DEL SÒL

Urbà / No Urbanitzable

PLANEJAMENT VIGENT

PGO RUBÍ 1986

QUALIFICACIÓ URBANÍSTICA

AA 29 / -

TIPUS DE PROTECCIÓ EXISTENT

NUM INVENTARI GENERALITAT

NUM INVENTARI PATRIMONI LOCAL

221

TIPUS DE BE A PROTEGIR

Jaciment arqueològic

NIVELL DE PROTECCIÓ

Protecció arqueològica

CATEGORIA:

BCIL

AFECTACIÓ

INTERVENCIÓNS NECESSÀRIES

INTERVENCIÓNS PROPOSADES

Delimitació arqueològica
Excavacions arqueològiques

FORMES D'ACTUACIÓ PERMESES

La realització de qualsevol tipus d'obra, moviment de terres, roturació, o obertura de rases en el jaciment requerirà els informes i les autoritzacions prèvies disposades a la normativa general i especialment per l'article 17.

USOS ADMESOS

Tots els que admet el Pla General d'Ordenació

DENOMINACIÓ

FINCA PETITA DE CAN PI DE VILAROC

REFERENCIA CADASTRAL

Pol 16 / p 4 des de i fins a z

NUM

Q34

LOCALITZACIÓ

Camí vell de Castellbisbal

PROPIETARI

US ACTUAL

Agrícola

CRONOLOGIA / INTERVENCIÓ

Època romana

ACTUACIONS REALITZADES:

Descobert per Francesc Margenat. Prospeccions del Grup de col·laboradors del Museu de Rubí.

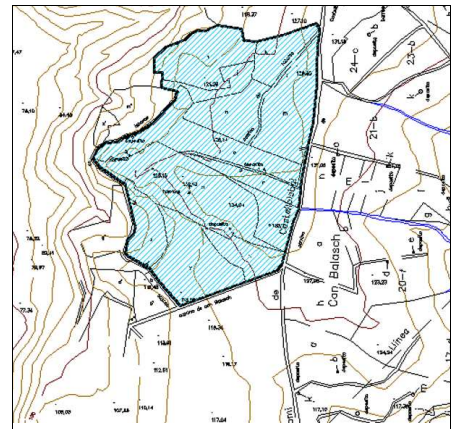
DESCRIPCIÓ GENERAL / VALORACIÓ

Jaciment d'època romana relacionable amb una vil·la rural. S'hi arriba des del camí antic de Castellbisbal, don surt un ramal en direcció oest que porta fins una àmplia zona de conreus i pastures. En el punt més alt hi ha una construcció quadrangular i al seu costat un paviment d'opus signinum que es lliura a un mur romà.

D'aquest lloc procedeixen materials arqueològics d'època romana que es conserven al museu de Rubí.

PLANOL DE SITUACIÓ:

ESCALA: 1/10000



DOCUMENTACIÓ FOTOGRÀFICA



NOTÍCIES HISTÒRIQUES

BIBLIOGRAFIA

BENCOMO et alii (1986) BENCOMO, C.; BELTRAN, J.L.; GARCIA, C.; IBAÑEZ, D.; JORBA, A.; LÓPEZ, F.; MOLINERO, C.; OLLE, J.; PRIETO, A.; PUIG, R.M.; RUFÉ, M.A.; SANTIRSO, M.; YSAS, P. Aproximació a la Història de Rubí. Rubí, Ajuntament de Rubí.

CARTA ARQUEOLÒGICA (1999) Inventari del Patrimoni Arqueològic de Catalunya. Carta Arqueològica. Rubí (Vallès Occidental), Barcelona, Generalitat de Catalunya.

MORO I GARCÍA, Antonio (1990) Catàleg de restes arqueològiques i zones d'interès geològic del terme municipal de Rubí, Rubí, document mecanografiat, Centre d'Estudis Rubinencs - Ajuntament de Rubí.

P.R.C. (1984b) "Coses d'abans (8)" Butlletí del Casal d'Avis - Rubí, Núm. 37, Rubí.

Diputació de Barcelona (2001): "Inventari del patrimoni local de Rubí".

OBSERVACIONS

DENOMINACIO

FINCA PETITA DE CAN PI DE VILAROC

REFERENCIA CADASTRAL

Pol 16 / p 4 des de i fins a z

NUM

Q34

NORMATIVA ESPECIFICA

CLASSIFICACIÓ DEL SÒL

No Urbanitzable

PLANEJAMENT VIGENT

PGO RUBÍ 1986

QUALIFICACIÓ URBANÍSTICA

TIPUS DE PROTECCIÓ EXISTENT

NUM INVENTARI GENERALITAT

IPAC - CA Rubí 7

NUM INVENTARI PATRIMONI LOCAL

12

TIPUS DE BE A PROTEGIR

Jaciment arqueològic

NIVELL DE PROTECCIÓ

Protecció arqueològica

CATEGORIA:

BCIL

AFECTACIÓ

INTERVENCIIONS NECESSÀRIES

INTERVENCIIONS PROPOSADES

Zona de delimitacio arqueologica
Excavacions arqueològiques
Consolidacio i adequacio de l'entorn
Tancament i senyalitzacio

FORMES D'ACTUACIÓ PERMESES

La realització de qualsevol tipus d'obra, moviment de terres, roturació, o obertura de rases requerirà els informes i les autoritzacions prèvies disposades a la normativa general i especialment per l'article 17.

USOS ADMESOS

Tots els que admet el Pla General d'Ordenació

DENOMINACIÓ

JACIMENT CASETES SEDÓ / CA N'ALZAMORA

REFERENCIA CADASTRAL

9627316; 9627322

NUM

Q35

LOCALITZACIÓ

Carrer Sedó, urbanització Park Sedó

PROPIETARI

US ACTUAL

Diversos

CRONOLOGIA / INTERVENCIÓ

Època romana

ACTUACIONS REALITZADES:

Descobert per J. Serra i Roselló durant la construcció de les casetes.
1986: prospecció arqueològica dirigida per Francesc Margenat.

DESCRIPCIÓ GENERAL / VALORACIÓ

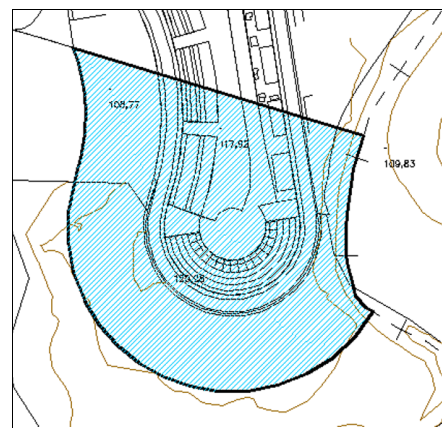
Jaciment arqueològic d'època romana descobert arran de la construcció de les anomenades casetes de can Sedó, als terrenys de l'antiga finca de Ca n'Alzamora. Sembla ser que en efectuar-se els rebaixos de terreny fins el carrer van aparèixer estructures d'època romana associades a material ceràmic d'aquest període, i que es conserven al museu de Rubí: ceràmica comuna, ceràmica sigil·lada itàlica, lucente, africana D1.

L'any 1986 F. Margenat va trobar fragments de ceràmica i escòria de forn, cosa que ha fet suposar en l'existència d'una oficina o centre de fabricació d'àmfores i altres productes ceràmics.

Actualment la zona està molt alterada per la construcció de la urbanització Park Sedó.

PLANOL DE SITUACIÓ:

ESCALA: 1/5000



DOCUMENTACIÓ FOTOGRÀFICA



NOTÍCIES HISTÒRIQUES

BIBLIOGRAFIA

BENCOMO et alii (1986) BENCOMO, C.; BELTRAN, J.L.; GARCIA, C.; IBAÑEZ, D.; JORBA, A.; LÓPEZ, F.; MOLINERO, C.; OLLE, J.; PRIETO, A.; PUIG, R.M.; RUFÉ, M.A.; SANTIRSO, M.; YSAS, P. Aproximació a la Història de Rubí. Rubí, Ajuntament de Rubí.

CARTA ARQUEOLÒGICA (1999) Inventari del Patrimoni Arqueològic de Catalunya. Carta Arqueològica. Rubí (Vallès Occidental), Barcelona, Generalitat de Catalunya

JÀRREGA I DOMÍNGUEZ, Ramon (1988) "El poblament tardoromà a la zona de Rubí". Butlletí del Grup de Col·laboradors del Museu de Rubí, Núm. 28, p. 375-399. Rubí: Grup de Col·laboradors del Museu de Rubí.

MORO I GARCÍA, Antonio (1990) Catàleg de restes arqueològiques i zones d'interès geològic del terme municipal de Rubí, Rubí, document mecanografiat, Centre d'Estudis Rubinencs - Ajuntament de Rubí.

RIBAGORDA SERRANO, Miguel (1991) "Terra sigil·lada al Museu de Rubí II: Les produccions itàliques". Butlletí del Grup de Col·laboradors del Museu de Rubí, Núm. 34, p. 129-133. Rubí: Grup de Col·laboradors del Museu de Rubí.

VILALTA, Jordi (1986d) "Noticiari". Butlletí del Grup de Col·laboradors del Museu de Rubí, Núm. 23, p. 204-209. Rubí: Grup de Col·laboradors del Museu de Rubí.

VILALTA, Jordi (1991) "Noticiari de les activitats desenvolupades l'any 1990". Butlletí del Grup de Col·laboradors del Museu de Rubí, Núm. 34, p. 157-159. Rubí: Grup de Col·laboradors del Museu de Rubí.

Diputació de Barcelona (2001): "Inventari del patrimoni local de Rubí".

OBSERVACIONS

DENOMINACIÓ

JACIMENT CASETES SEDÓ / CA N'ALZAMORA

REFERENCIA CADASTRAL

9627316; 9627322

NUM

Q35

NORMATIVA ESPECIFICA

CLASSIFICACIÓ DEL SÒL

Urbà / No urbanitzable

PLANEJAMENT VIGENT

PGO RUBÍ 1986

QUALIFICACIÓ URBANÍSTICA

TIPUS DE PROTECCIÓ EXISTENT

Inventari Patrimoni Arqueològic

NUM INVENTARI GENERALITAT

IPAC-CA Rubí 1

NUM INVENTARI PATRIMONI LOCAL

121

TIPUS DE BE A PROTEGIR

Jaciment arqueològic

NIVELL DE PROTECCIÓ

Protecció arqueològica

CATEGORIA:

BCIL

AFECTACIÓ

INTERVENCIIONS NECESSÀRIES

INTERVENCIIONS PROPOSADES

Delimitació arqueològica
Excavacions arqueològiques
Consolidació i adequació de l'entorn
Tancament i senyalització

FORMES D'ACTUACIÓ PERMESES

La realització de qualsevol tipus d'obra que impliqui moviment de terres, o roturació, o obertura de rases requerirà els informes i les autoritzacions prèvies disposades a la normativa general i especialment per l'article 17.

USOS ADMESOS

Tots els que admet el Pla General d'Ordenació

DENOMINACIÓ

JACIMENT DE CAN JARDÍ

REFERENCIA CADASTRAL

82166; 83194 12-21 i 25

NUM

Q36

LOCALITZACIÓ

C/ del compositor Stravinsky

PROPIETARI

US ACTUAL

Industrial

CRONOLOGIA / INTERVENCIÓNS

Època romana i medieval

ACTUACIONS REALITZADES:

Anys seixanta-setanta del segle XX: prospeccions del Grup de Col·laboradors del Museu de Rubí.

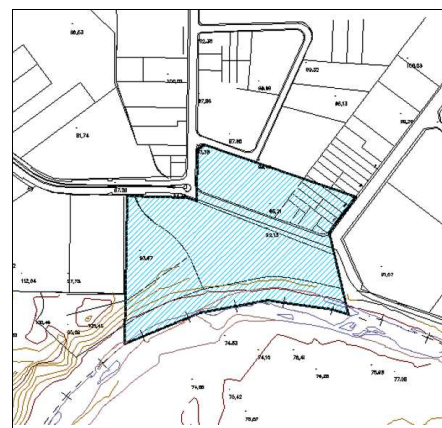
DESCRIPCIÓ GENERAL / VALORACIÓ

Jaciment d'època romana, possiblement una vil·la, que es localitza en els antics terrenys de la masia de Can Jardí (del terme de Sant Cugat) i en els quals s'ha desenvolupat un polígon industrial. És en una zona de domini visual de la riera de Rubí per la banda septentrional.

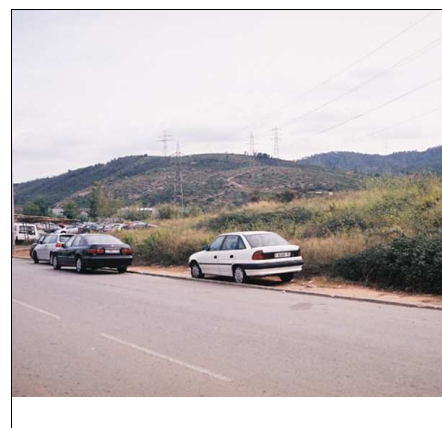
El senyor Serra i Roselló hi va trobar un enterrament de tegulae, d'època romana. Actualment les restes són cobertes, fruit de la urbanització de la zona. Entre aquestes cal destacar un lacus i diverses estructures muràries, a més de les corresponents ceràmiques.

PLANOL DE SITUACIÓ:

ESCALA: 1/10000



DOCUMENTACIÓ FOTOGRÀFICA



NOTÍCIES HISTÒRIQUES

Es conserven materials al museu de Rubí.

BIBLIOGRAFIA

BENCOMO et alii (1986) BENCOMO, C.; BELTRAN, J.L.; GARCIA, C.; IBAÑEZ, D.; JORBA, A.; LÓPEZ, F.; MOLINERO, C.; OLLE, J.; PRIETO, A.; PUIG, R.M.; RUFÉ, M.A.; SANTIRSO, M.; YSAS, P. Aproximació a la Història de Rubí. Rubí, Ajuntament de Rubí.

CARTA ARQUEOLÒGICA (1999) Inventari del Patrimoni Arqueològic de Catalunya. Carta Arqueològica. Rubí (Vallès Occidental), Barcelona, Generalitat de Catalunya.

MORO I GARCÍA, Antonio (1990) Catàleg de restes arqueològiques i zones d'interès geològic del terme municipal de Rubí, Rubí, document mecanografiat, Centre d'Estudis Rubinencs - Ajuntament de Rubí.

RUFÉ I MAJÓ, Miquel (1984a): Les masies de Rubí i la seva gent. Patronat del Museu-Biblioteca de Rubí.

RUFÉ I MAJÓ, Miquel (1997a) Les masies de Rubí i la seva gent. Rubí, Rubricata. El setmanari de Rubí. Caixa de Terrassa. Diputació de Barcelona (2001): "Inventari del patrimoni local de Rubí".

OBSERVACIONS

La masia del mateix nom pertany al terme de Sant Cugat (RUFÉ I MAJÓ, 1984a, 1997a), i les seves terres estan ocupades per un polígon industrial.

DENOMINACIÓ

JACIMENT DE CAN JARDÍ

REFERENCIA CADASTRAL

82166; 83194 12-21 i 25

NUM

Q36

NORMATIVA ESPECIFICA

CLASSIFICACIÓ DEL SÒL

Urbà

PLANEJAMENT VIGENT

PGO RUBÍ 1986

QUALIFICACIÓ URBANÍSTICA

TIPUS DE PROTECCIÓ EXISTENT

Inventari del Patrimoni Arqueològic

NUM INVENTARI GENERALITAT

IPAC-CA Rubí 5

NUM INVENTARI PATRIMONI LOCAL

115

TIPUS DE BE A PROTEGIR

Jaciment arqueològic

NIVELL DE PROTECCIÓ

Protecció arqueològica

CATEGORIA:

BCIL

AFECTACIÓ

INTERVENCIIONS NECESSÀRIES

INTERVENCIIONS PROPOSADES

Delimitació arqueològica
Excavacions arqueològiques
Consolidació i adequació de l'entorn
Tancament i senyalització

FORMES D'ACTUACIÓ PERMESES

La realització de qualsevol tipus d'obra que impliqui moviment de terres, o roturació, o obertura de rases requerirà els informes i les autoritzacions prèvies disposades a la normativa general i especialment per l'article 17.

USOS ADMESOS

Tots els que admet el Pla General d'Ordenació

DENOMINACIÓ

AFLORAMENT FOSSILIFER DE CAN SERRAFOSSAR

REFERENCIA CADASTRAL

Pol 17

NUM

Q37

LOCALITZACIÓ

Camí de can Serrafossar, 08191-RUBÍ

PROPIETARI

US ACTUAL

Vial

CRONOLOGIA / INTERVENCIÓNS

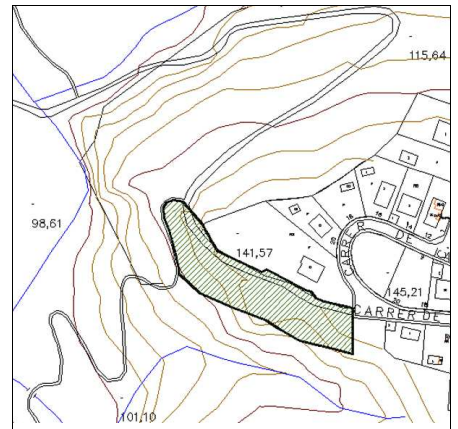
ACTUACIONS REALITZADES:

DESCRIPCIÓ GENERAL / VALORACIÓ

Es tracta d'un aflorament en un tall vertical del camí que baixa al torrent Fondo i que va des de les urbanitzacions a la masia de can Serrafossar. L'aflorament fossilífer es desenvolupa en un nivell lumaquèl·lic pràcticament horitzontal d'uns 20 cm de potència format per acumulacions de restes d'ostrèids i gastròpodes, i de forma dispersa en la resta del talús. Presenta un interès didàctic des del punt de vista paleontològic i sedimentològic. També des del punt de vista tectònic donat que es tracta d'un aflorament independitzat per un sistema de falles normals respecte als altres sediments que l'envolten.

PLANOL DE SITUACIÓ:

ESCALA: 1/4000



DOCUMENTACIÓ FOTOGRÀFICA



NOTICIES HISTORIQVES

BIBLIOGRAFIA

INVENTARI DE PATRIMONI CULTURAL LOCAL DE RUBÍ (2000). Ajuntament de Rubí. Diputació de Barcelona.

OBSERVACIONS

Els materials on es troba estan constituïts per sorres argiloses de gra mig amb intercalacions de fines capes de limolites groguenques i gresos poc consolidats que passen lateralment a uns gresos lumaquèl·lics de gra gros que en alguns punts poden incloure conglomerats, principalment a la base. Corresponen a un ambient sedimentari deltaic i a un ambient sedimentari marí al·luvial del Miocè mitjà-superior (Serraval·lià-Tortonià).

DENOMINACIÓ

AFLORAMENT FOSSILIFER DE CAN SERRAFOSSAR

REFERENCIA CADASTRAL

Pol 17

NUM

Q37

NORMATIVA ESPECÍFICA

CLASSIFICACIÓ DEL SÒL

No urbanitzable

PLANEJAMENT VIGENT

PGO RUBÍ 1986

QUALIFICACIÓ URBANÍSTICA

Sòl rústic protegit de valor agrícola

TIPUS DE PROTECCIÓ EXISTENT

NUM INVENTARI GENERALITAT

NUM INVENTARI PATRIMONI LOCAL

118

TIPUS DE BE A PROTEGIR

Jaciment Paleontològic

NIVELL DE PROTECCIÓ

Paleontològica

CATEGORIA:

BCIL

AFECTACIÓ

INTERVENCIIONS NECESSÀRIES

INTERVENCIIONS PROPOSADES

Senyalització de l'indret per al seu aprofitament didàctic.

FORMES D'ACTUACIÓ PERMESES

Abans de realitzar qualsevol tipus d'obres o d'altres intervencions en solars que es trobin en espais amb protecció arqueològica o paleontològica s'haurà d'obtenir, sense perjudici de la llicència municipal que sigui preceptiva segons la legislació urbanística, l'autorització prèvia del Departament de Cultura de la Generalitat, segons determina la Llei de Patrimoni 9/93 de 30 de setembre, i el Reglament de protecció del patrimoni arqueològic i paleontològic Decret 78/2002 de 5 de Març.

USOS ADMESOS

Els previstos per al SNU excepte les edificacions i instal·lacions agràries, les activitats extractives, els moviments de terres i els anivellaments.

DENOMINACIÓ

LLAC DELS FÒSSILS

REFERENCIA CADASTRAL

NUM

Q38

LOCALITZACIÓ

Polígon industrial Can Sant Joan

PROPIETARI

US ACTUAL

Zona industrial

CRONOLOGIA / INTERVENCIÓNS

ACTUACIONS REALITZADES:

DESCRIPCIÓ GENERAL / VALORACIÓ

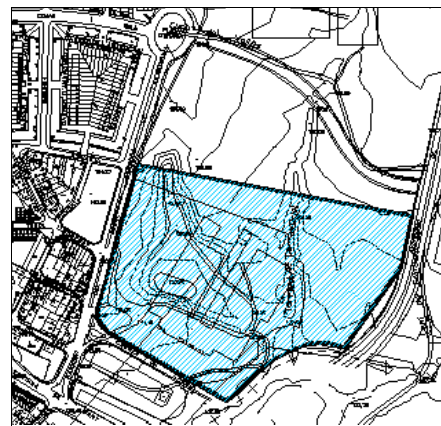
Jaciment de restes vegetals atribuïdes al Miocè mitjà (Languià-Serraval·lià) estudiades i documentades en una publicació (SANZ DE SIRIA, 1988). Les restes s'han trobat en dipòsits d'argiles d'origen al·luvial amb inclusions de fòssils d'invertebrats marins, la qual cosa indica un ambient sedimentari de transició marina-continental. S'hi ha descrit una família de Monocotiledònies i 12 de Dicotiledònies, amb un total de 25 espècies diferents.

Forma part del grup de jaciments de cormòfits fòssils que han contribuït al coneixement paleogeogràfic, paleobotànic i paleoclimàtic del Miocè mitjà al Vallès-Penedès, juntament amb els de Costa Blanca i Martorell (Baix Llobregat) i el de Sant Sadurní d'Anoia (Alt Penedès), el més ric dels quatre.

La flora citada a Rubí es troba també present als altres tres jaciments a excepció de *Persea* sp., *Celastrus europaeus* i *Myrica deikana*, aquestes dues últimes les úniques cites a Catalunya trobades en la bibliografia.

PLANOL DE SITUACIÓ:

ESCALA: 1/10.000



DOCUMENTACIÓ FOTOGRÀFICA



NOTICIES HISTORIQVES

En els terrenys on se situava l'explotació d'argiles de "Cerámicas Egara" unes extraccions de terra van fer aflorar en el seu dia una sèrie de restes fòssils de vegetals, que van ser estudiats i documentats en la publicació abans esmentada. La trobada de possibles noves restes durant les obres de construcció de la zona industrial de Can Sant Joan l'any 1993 va provocar la intervenció del Servei d'Arqueologia de la Direcció General del Patrimoni Cultural, que va recomanar la protecció del jaciment i la realització d'una campanya de prospecció i recuperació de les restes fòssils.

BIBLIOGRAFIA

SANZ DE SIRIA, A. (1988). "Los vegetales miocénicos de Rubí (Barcelona)". *Paleontologia i Evolució*, 22, pàg. 71-76

OBSERVACIONS

El material recuperat i estudiat d'aquest jaciment es basa en la col·lecció dipositada en l'Institut Paleontològic de Sabadell i en col·leccions particulars.

La bibliografia posterior a l'article abans esmentat ja no cita el jaciment de Rubí entre els jaciments miocens de Catalunya.

DENOMINACIÓ

REFERENCIA CADASTRAL

NUM

LLAC DELS FÒSSILS

Q38

NORMATIVA ESPECÍFICA

CLASSIFICACIÓ DEL SÒL

PLANEJAMENT VIGENT

PGO RUBÍ 1986

QUALIFICACIÓ URBANÍSTICA

TIPUS DE PROTECCIÓ EXISTENT

NUM INVENTARI GENERALITAT

NUM INVENTARI PATRIMONI LOCAL

TIPUS DE BE A PROTEGIR

Jaciment paleontològic

NIVELL DE PROTECCIÓ

Paleontològica

CATEGORIA:

BCIL

AFECTACIÓ

INTERVENCIÓNS NECESSÀRIES

INTERVENCIÓNS PROPOSADES

FORMES D'ACTUACIÓ PERMESES

Abans de realitzar qualsevol tipus d'obres o d'altres intervencions en solars que es trobin en espais amb protecció arqueològica o paleontològica s'haurà d'obtenir, sense perjudici de la llicència municipal que sigui preceptiva segons la legislació urbanística, l'autorització prèvia del Departament de Cultura de la Generalitat, segons determina la Llei de Patrimoni 9/93 de 30 de setembre, i el Reglament de protecció del patrimoni arqueològic i paleontològic Decret 78/2002 de 5 de Març.

USOS ADMESOS